



AUSTIN
PARKS &
RECREATION

MANUAL PARA PADRES SOBRE LOS PROGRAMAS JUVENILES

CON
ACTUALIZACIONES
SOBRE
COVID-19



Departamento de Parques,
Recreación de Austin
[AustinTexas.gov/Parks](https://austintexas.gov/Parks)



Manual para padres sobre los programas juveniles actualizado anualmente

CARTA DE BIENVENIDA



Estimados padres y tutores:

Quiero darles la bienvenida y agradecerles por elegir al Departamento de Parques y Recreación de la Ciudad de Austin para que sea parte de las actividades de su familia. No es secreto que Austin sea el hogar de una amplia variedad de oportunidades de recreación y esparcimiento, y estamos emocionados de que haya confiado en nosotros para supervisar a su hijo durante nuevas y emocionantes experiencias.

Nuestra organización cree que cada niño merece una oportunidad, la oportunidad de crecer y aprender a través de experiencias significativas con relaciones positivas y favorables en un entorno saludable y seguro. Con ese fin, existen complementos al manual de este año sobre las [modificaciones al programa y la política del programa en relación con el COVID-19](#). Si bien continúa existiendo un riesgo de exposición inherente al COVID-19 cuando se interactúa con personas ajenas a su hogar, nosotros estamos comprometidos en mantener el entorno más seguro posible mientras también brindamos programas económicos, accesibles y de alta calidad centrados en el desarrollo de los niños y adolescentes. Por lo que, ya sea que su hijo participe en un programa para después de la escuela, un campamento, deportes o cualquiera de nuestras otras grandes oportunidades, nuestra esperanza es que su hijo y su familia obtengan un impacto positivo y enriquecido a consecuencia del tiempo que pase con nosotros.

El Manual para padres está diseñado para ponerlo al tanto de nuestros lineamientos de los programas juveniles, así como para brindarle información valiosa para ayudarlo a prepararse a usted y a su hijo sobre qué esperar en nuestros programas. Lo invitamos a que consulte y use el manual como un recurso en caso de que tenga cualquier duda.

Como siempre, ¡esperamos que disfrute de su experiencia con nosotros! Y de nuevo, ¡gracias por elegir al Departamento de Parques y Recreación de la Ciudad de Austin!

Atentamente,

Lucas Massie, Director Adjunto
Departamento de Parques y Recreación de Austin

ÍNDICE

CARTA DE BIENVENIDA	2
MODIFICACIONES DEBIDO AL COVID-19.....	4
Riesgo de Exposición	
INFORMACIÓN DE INSCRIPCIÓN	4
Información General Sobre Pagos	
Pago de Sesiones para Después de la Escuela/Campamento de Verano	
Información Sobre Cancelación y Reembolso	
Inscripción en Línea y Creación de Cuenta	
Procedimiento de Inscripción a la Lotería	
Cambios al Horario de los Programas y Cancelación de Programas	
Renuncia del Participante	
Lista de Espera	
INFORMACIÓN DEL PROGRAMA.....	9
Ayuda Financiera	
Servicios de Apoyo a la Inclusión	
Programas de Desarrollo y Enriquecimiento de Niños y Adolescentes	
Excursiones	
Natación	
Simulacros de Seguridad	
Prevención y Procedimiento de Pérdida de Participantes	
POLÍTICAS DEL PROGRAMA	11
Programas Modificados Debido al COVID-19	
Preselección Previa a la Participación	
Registro de Entrada/Registro de Salida	
Faltas/Asistencia	
Artículos para Llevar al Campamento	
Almuerzo/Refrigerio	
Mascarillas y Protectores Faciales	
Expectativas	
LINEAMIENTOS DE CONDUCTA	15
Política de Control de Conducta	
LINEAMIENTOS DE BIENESTAR.....	18
Actividades de la Vida Diaria	
LINEAMIENTOS DE ENFERMEDADES	19
Enfermedad/Lesión	
Enfermedades Dentro del Programa	
Si se Confirma un Caso Positivo de un Participante o del Personal del Programa	
PREGUNTAS FRECUENTES.....	22
CITY OF AUSTIN	27

MODIFICACIONES DEBIDO AL COVID-19



El Departamento de Parques y Recreación de Austin (PARD *por sus siglas en inglés*) brindará programas modificados de conformidad con el Centro para el Control de Enfermedades (CDC *por sus siglas en inglés*), Salud Pública de Austin (APH *por sus siglas en inglés*) y los lineamientos estatales para la operación de programas juveniles, campamentos y servicios para ayudar a proteger a los participantes contra el COVID-19.

Las secciones en el Manual para padres sobre programas juveniles del PARD que tengan el ícono de “COVID-19” (*tal como aparece en la esquina superior izquierda del párrafo anterior*) contienen información específica sobre COVID-19 y modificaciones a los programas del año 2021.

RIESGO DE EXPOSICIÓN



Si bien se tomarán precauciones y se cumplirán los lineamientos, esto no puede eliminar los riesgos inherentes de la exposición al COVID-19 que están relacionados a encontrarse alrededor de otras personas ajenas a su hogar. El virus que causa el COVID-19 puede infectar a personas de todas las edades. Aunque el riesgo de enfermedad grave o pérdida de la vida es mayor en aquellos que tienen 65 años o más con problemas de salud preexistentes, las personas en cada uno de los grupos de edad pueden infectarse con COVID-19 y algunos pueden enfermarse seriamente o incluso morir.

INFORMACIÓN DE INSCRIPCIÓN

INFORMACIÓN GENERAL SOBRE PAGOS

Todos los pagos y saldos pendientes de pago de los programas juveniles son adeudados a su lugar del programa del Departamento de Parques y Recreación de Austin (PARD) en la(s) fecha(s) de pago designada(s). Las sesiones de programas con opción de depósito (sesiones para después de la escuela y campamentos de verano) requieren de depósitos al inscribirse al programa. Si no se reciben los saldos pendientes de pago para las fechas de pago designadas, su hijo será retirado del programa. Una vez que se pierde la inscripción, la reinscripción requerirá de un depósito por separado (en caso de ser aplicable), junto con el pago completo.

Los participantes que paguen un depósito ya sea para sesión(es) para después de la escuela o de campamentos de verano se les garantiza un lugar en esa sesión hasta el vencimiento del pago del saldo restante. El pago total de la cuota de las actividades también garantiza

un lugar en esa sesión; se recomienda ampliamente esta opción. Los depósitos para sesiones para después de la escuela se aplicarán al primer mes de la inscripción programada; los depósitos para sesiones de campamento de verano se aplicarán a la sesión respectiva. Las solicitudes de transferencia de depósito/pago entre los lugares de los programas del PARD pueden permitirse con anterioridad a la fecha de pago del saldo designada del programa.

PAGO DE SESIONES PARA DESPUÉS DE LA ESCUELA/ CAMPAMENTO DE VERANO

- Los pagos mensuales y saldos pendientes de sesiones para **después de la escuela** (sesiones de otoño y primavera) vencen el día 15 del mes anterior. No se aceptan las fechas de sello postal. Si el día 15 cae en fin de semana o día feriado, el pago vence al siguiente día hábil. Si no se recibe el pago para el día 20 del mes, su hijo será retirado del programa.
- Los pagos de sesiones de **campamento de verano** vencen a los 14 días naturales (dos semanas) anteriores al comienzo del campamento. Si no se recibe el pago para los 10 días naturales anteriores al comienzo del campamento, su hijo será retirado del programa y se ofrecerá la inscripción a otro niño que se encuentre en la lista de espera.

Por favor tome en cuenta que: todos los cheques recibidos por los lugares de los programas del PARD son procesados puntualmente. Se cobrará una cuota por cheques devueltos.

***** TODOS LOS DEPÓSITOS DE LOS PROGRAMAS DEL 2021 SON REEMBOLSABLES *****

INFORMACIÓN SOBRE CANCELACIÓN Y REEMBOLSO

El no asistir a una clase no le da derecho a un crédito, cuota de prorrateo, reembolso o transferencia.

El PARD se reserva el derecho a retener un reembolso de cualquier cuota para los participantes/usuarios que hayan sido expulsados de un programa o instalación debido a conducta problemática o insegura tal como se define en los *“Lineamientos de Conducta”* en la página 15.



Para la temporada de programas de verano de 2021, el PARD ha relajado las políticas y procedimientos previos entorno a nuestra estructura de depósitos y reembolsos. El PARD ahora permite que todas las cuotas de los programas, incluyendo los depósitos, sean totalmente reembolsables. En el pasado los depósitos no eran reembolsables y todos los reembolsos se procesaban de conformidad con el programa de pago aprobado. Si bien los programas de pagos, fechas de vencimiento y fechas para darse de baja estarán todavía en vigor, los participantes que necesiten ser dados de baja o

deseen retirarse del campamento con poca antelación ya no estarán obligados a perder su cuota o depósito de inscripción. Asimismo, todas las cuotas de procesamiento han sido eliminadas temporalmente.

Los reembolsos se emitirán a la tarjeta de crédito utilizada en la transacción inicial, mediante cheque de la ciudad de Austin (por favor permita de 4 a 6 días para el procesamiento) o puede solicitar que se aplique el reembolso a su cuenta como crédito para uso futuro.

Los reembolsos serán aplicados primero a cualquier saldo pendiente de cuenta con anterioridad a que se liberen los fondos. Las cuotas de inscripción serán reembolsadas totalmente si el PARD cancela la clase.

INSCRIPCIÓN EN LÍNEA Y CREACIÓN DE CUENTA

1. Vaya a www.austintexas.gov/parksonline.
2. Compruebe si usted ya tiene una Cuenta de hogar.
 - Si usted o algún miembro de su hogar han participado en el pasado en los programas del PARD, es probable que ya tenga una “Cuenta de hogar”. Si recibe un mensaje de error sobre información duplicada al crear una cuenta, por favor contacte al personal en el lugar del programa para recuperar su nombre de usuario y contraseña. Esto evitará crear una cuenta duplicada, lo que generará problemas cuando usted intente usar el sistema.

IMPORTANTE: Cada hogar tiene una cuenta con un jefe de familia, tutor secundario (*opcional*) y miembros familiares adicionales (*opcional*) que vivan en esa residencia. No incluya a la familia extensa o amigos. No incluya miembros familiares que no vivan en su hogar. Actualice la información del hogar en cualquier momento usando la pestaña “Mi cuenta”. Contacte al lugar del programa para añadir alertas médicas o solicitudes de adaptaciones. Si su hijo es un miembro de dos hogares, infórmenos para poder enlazar al niño a ambas cuentas.

- Ingrese o cree su Cuenta de hogar.
 - Ingrese su nombre de usuario y contraseña, o seleccione “¿Necesita una cuenta?” y cree su nueva cuenta.
3. Una vez que haya ingresado, revise y actualice su información de contacto.
 - Solo regístrese usted o su cónyuge como “Tutor” principal.
 - Solo registre al cónyuge del tutor principal como “Tutor” secundario (*opcional*).
 - Registre la información de contacto, contactos de emergencia, etc.
 - En la pantalla de Miembro familiar o cuando se le solicite, por favor seleccione su nombre y verifique la información, y agregue sus datos demográficos. Esta información no la puede ver el personal de primera línea.

- Añada a los miembros familiares que vivan en la misma residencia (*incluyendo niños*) que estarán usando nuestros servicios.
4. Consulte, inscribese y pague las actividades en línea con su Cuenta de hogar.
- Existen múltiples maneras de buscar actividades.
 - La página de inicio tiene una pestaña de “Búsqueda” en la parte superior, “Enlaces rápidos” para buscar accesos directos tales como “Consultar actividades” o “Realizar un pago”, o puede usar los símbolos de foto para buscar por tema.
 - También puede limitar los resultados de su búsqueda seleccionando otras opciones, como el tipo, la ubicación o utilizar la casilla “Búsqueda por palabra clave”.
 - Una vez que haya encontrado la actividad a la cual se quiere inscribir, seleccione el ícono del carrito de compras “Agregar al carrito” en el lado izquierdo para inscribirse en línea. Inscribese a múltiples clases o haga clic en el botón “Inscribirse ahora” cuando esté listo para realizar la compra.
 - Pague con Visa, MasterCard, Discover o American Express y se le enviará el comprobante de pago a la dirección de correo electrónico que usted proporcionó. Si una clase está llena, regístrese en la lista de espera sin cargo alguno.

RECOMENDACIONES: las políticas de inscripción con respecto a reembolsos, transferencias y otra información importante sobre las actividades las puede encontrar dando clic en el ícono de detalles del artículo “Información” para la inscripción en línea al lado derecho de la actividad. Revise su carpeta de correo electrónico de SPAM no deseado para buscar sus comprobantes de pago y otros mensajes importantes sobre su programa de parte de austinparksrec@rectrac.com.

- Si tiene alguna pregunta sobre la inscripción o cancelaciones, por favor contacte al lugar al cual se está tratando de inscribir durante el horario de oficina.

PROCEDIMIENTO DE INSCRIPCIÓN A LA LOTERÍA

Para permitir una igualdad de oportunidades a los ciudadanos de Austin para inscribirse para muy pocos lugares existentes, el Departamento de Parques y Recreación de Austin está implementando un sistema de lotería para este verano. Por favor consulte los Procedimientos de inscripción a la lotería para padres para obtener las instrucciones completas.

Relación de Hermanos

Si tiene más de un hijo al que le gustaría inscribir al campamento, la lotería tiene una función para inscribir a los hermanos juntos. Considere que relacionar a los hermanos puede disminuir las oportunidades

de que los seleccionen para los campamentos ya que deben existir suficientes lugares disponibles para **AMBOS** participantes cuando se relacionan. Si no hay suficientes lugares, ambos participantes serán colocados en la lista de espera.

Si tiene una familia de 3 o más hijos a los que le gustaría “relacionar” juntos, le pedimos que contacte al lugar de programa para inscribirlos, en lugar de hacerlo en línea para que el personal pueda ayudarlo a relacionarlos correctamente.

INSCRIPCIÓN MÍNIMA

El PARD se reserva el derecho a cancelar una clase que no cumpla con el requisito mínimo de inscripción con anterioridad a la fecha de inicio. Si sucede esto, usted será notificado y se le emitirá un reembolso completo.

CAMBIOS AL HORARIO DE LOS PROGRAMAS Y CANCELACIÓN DE PROGRAMAS



El horario de los programas puede cambiar o cancelarse en cualquier momento teniendo en cuenta la necesidad comercial de la ciudad de Austin/PARD o las prioridades de seguridad de salud pública.

RENUNCIA DEL PARTICIPANTE

El padre/tutor debe llenar y firmar una Inscripción al programa/ Renuncia del participante antes de que un niño pueda participar en algún programa del PARD. Este formulario contiene información de contacto y médica sobre su hijo la cual se mantiene en el archivo. Por favor incluya cualquier adaptación solicitada.



Es imprescindible que los padres/tutores llenen la inscripción al programa/renuncia del participante por cada participante e incluyan cualquier padecimiento que afectaría su participación en el programa. Para garantizar la seguridad del participante, por favor notifique cualquier modificación que pueda necesitar el participante bajo la Ley sobre Estadounidenses con Discapacidades (*ADA por sus siglas en inglés*).

LISTA DE ESPERA

De conformidad con las Normas asistenciales locales para programas recreativos juveniles, el número máximo de participantes que puede atender un programa es determinado por la proporción personal-participante. Cuando un programa alcanza la inscripción máxima, los participantes interesados son notificados y colocados en una lista de espera, en el orden en que se inscribieron en la lista de espera, a medida que haya lugares disponibles.



El número de lugares disponibles en los programas se reducirá aún más por el espacio disponible y las cuestiones de salud y seguridad.

INFORMACIÓN DEL PROGRAMA

AYUDA FINANCIERA

Nuestro objetivo es crear experiencias positivas para los niños y adolescentes de Austin a través del acceso a los programas del PARD. Existe ayuda financiera para los hogares que reúnan los requisitos. Procesar la solicitud de ayuda financiera puede tomar hasta 3 semanas, por lo que solicítela con anticipación a la inscripción al programa. La ayuda financiera no puede aplicarse a los pagos que ya hayan sido recibidos. La participación continua en el programa requiere de renovación periódica. Para obtener más información sobre la ayuda financiera, visite www.austintexas.gov/pardfinaid o por correo electrónico a pardfinaid@austintexas.gov.

SERVICIOS DE APOYO A LA INCLUSIÓN

El PARD brinda oportunidades en las que todos los individuos son aceptados, incluidos y bienvenidos a jugar, aprender y crecer juntos. Si su hijo tiene alguna discapacidad y le gustaría solicitar una adaptación o servicio, por favor contacte al lugar de los programas del PARD o a nuestro personal de la Unidad de Inclusión.

El personal de inclusión del PARD son especialistas certificados en recreación terapéutica quienes ayudan a realizar evaluaciones y elaborar recomendaciones para el éxito de la participación. Si tiene preguntas adicionales o desea más información sobre los servicios brindados, por favor llame al (512) 974-3914 o por correo electrónico a inclusion@austintexas.gov.



Los programas modificados incluirán actividades en espacios cerrados y al aire libre, actividades físicas, arte y manualidades, juegos, educación sobre la naturaleza y varias otras actividades divertidas. Las actividades físicas incluirán, entre otras, actividades como correr, saltar, cambiar de dirección rápidamente, lanzar, atrapar y escalar. Por favor tenga en cuenta la necesidad de modificar el programa en la inscripción al programa/renuncia para que los Servicios de inclusión puedan ser notificados. Para más información, por favor consulte los [equisitos básicos de elegibilidad](#) del PARD.

PROGRAMAS DE DESARROLLO Y ENRIQUECIMIENTO DE NIÑOS Y ADOLESCENTES

El PARD ha identificado una necesidad fundamental para los programas de desarrollo y enriquecimiento de niños y adolescentes en Austin. En respuesta a ello, hemos adoptado los 40 elementos fundamentales del desarrollo® como nuestra estrategia para el desarrollo de niños y adolescentes, los cuales son una norma reconocida para los programas para niños y adolescentes. Este enfoque alienta el desarrollo de atributos clave en áreas que incluyen: apoyo, empoderamiento,

límites y expectativas al proporcionar a los jóvenes participantes oportunidades de experimentar estas cualidades. Para obtener más información sobre los 40 elementos fundamentales del desarrollo®, por favor visite www.search-institute.org.

LICENCIAMIENTO DE GUARDERÍAS

Los programas del PARD están exentos del licenciamiento de guarderías por parte del estado de Texas para niños de 5 a 13 años. El PARD está regulado por el Ayuntamiento de la ciudad de Austin a través del Reglamento de normas asistenciales locales para programas recreativos juveniles. Si desea revisar una copia de este reglamento, por favor visite nuestro sitio web en www.austintexas.gov/recreation o contacte a nuestra oficina principal al (512) 974-6700.

Por favor tome en cuenta que: el personal del PARD está obligado a informar cualquier sospecha de maltrato o negligencia. Si tiene alguna pregunta sobre esta política, por favor contacte al lugar de los programas del PARD.

EXCURSIONES



Los programas que generalmente ofrecen excursiones no podrán hacerlo en los programas del año 2021 por motivos de seguridad. Por favor verifique la descripción del programa cuando lleve a cabo la inscripción.

Los padres/tutores serán notificados con anticipación si está programada una excursión. Los participantes deben llegar antes de la hora de salida para poder participar en el programa de ese día. No se permitirá que los participantes se queden en el lugar si llegan tarde o si no quieren participar en la excursión. Las cuotas para las excursiones pueden ser un gasto adicional y deben pagarse en su totalidad. Los horarios y los destinos están sujetos a cambio.

NATACIÓN



En los programas del año 2021, todas las actividades acuáticas en los programas de campamentos han sido eliminadas por motivos de seguridad y equidad.

Los programas del PARD con elementos de natación publicarán los horarios en el lugar. Los participantes tendrán una oportunidad para pasar la prueba de natación, aplicada por los salvavidas certificados del PARD, permitiéndole a los participantes nadar en lo más profundo, utilizar trampolines, toboganes y otros elementos aplicables de la alberca. Los participantes que no pasen la prueba de natación estarán limitados a las partes poco profundas. Si un padre/tutor quiere unirse a la hora de nadar, el niño debe firmar la salida del programa antes de nadar. Una vez que un niño haya firmado la salida de un programa del PARD, el padre/tutor asume la responsabilidad total. Los horarios de natación están sujetos a cambio.

SIMULACROS DE SEGURIDAD

El PARD tiene planes de emergencia en vigor en cada lugar de los programas para el caso de mal tiempo u otras situaciones peligrosas. Adicionalmente, los lugares de los programas llevan a cabo simulacros de seguridad aleatorios. Todo el personal de los programas para niños y adolescentes está capacitado en RCP y primeros auxilios. Además, el personal en las instalaciones con actividades de natación también está capacitado en rescate acuático básico.

PREVENCIÓN Y PROCEDIMIENTO DE PÉRDIDA DE PARTICIPANTES

El personal está capacitado para prevenir un escenario de pérdida de participantes, y para reaccionar de manera puntual y profesional en caso de que se presente una pérdida. La posibilidad de que se presente un incidente de pérdida de participantes se reduce enormemente al cumplir con la proporción entre líderes y participantes, el sistema de compañeros, y los recuentos y pases de lista frecuentes. Tan pronto como el personal se da cuenta de que falta un participante en el grupo, activan inmediatamente los siguientes procedimientos:

1. El personal toma nota de la hora exacta en la que un participante ya no estuvo con el grupo.
2. El personal identifica al participante que está perdido y recaba información.
3. El personal informa al supervisor del programa sobre la situación.
4. Mientras el personal del programa continúa manteniendo a los otros participantes juntos y seguros, el personal restante busca al participante, verificando continuamente con el grupo para ver si ha regresado el participante.
5. Si el participante no es encontrado dentro de los 10 minutos siguientes al comienzo de la búsqueda, el personal llama al 911 mientras continúa la búsqueda.
6. Inmediatamente después de llamar al 911, el personal contacta al tutor del participante perdido y le informa sobre la situación.

POLÍTICAS DEL PROGRAMA

PROGRAMAS MODIFICADOS DEBIDO AL COVID-19



Todos los participantes deberán desinfectarse o lavarse bien las manos por un mínimo de 20 segundos antes de entrar al área del programa. Los participantes deberán lavarse/desinfectarse bien las manos a lo largo del día así como antes de comer, después de ir al baño, al regresar a un espacio cerrado después de jugar al aire libre y después de alguna exposición a gotitas respiratorias tales como tos o estornudos. El distanciamiento social también se exigirá a todos los participantes a lo largo del programa. Los participantes serán colocados en un pequeño grupo, o equipo, y permanecerán con

ese equipo durante todo el día/semana. Los equipos y su personal designado no se mezclarán con otros equipos a lo largo del día/semana.

PRESELECCIÓN PREVIA A LA PARTICIPACIÓN



Si alguien de su hogar es considerado de alto riesgo (padecimiento cardíaco, adultos mayores, problemas pulmonares) considere dicho riesgo antes de participar.

- Los padres/tutores deben responder a preguntas de salud generales sobre el COVID-19 cada día para ser admitidos en el programa. Si la respuesta a cualquiera de estas preguntas es “sí”, usted y/o su(s) hijo(s) no podrán participar.
- Para más información, por favor consulte los Lineamientos modificados de los programas del PARD.

REGISTRO DE ENTRADA/REGISTRO DE SALIDA

El personal registrará la entrada de los participantes de las sesiones para después de la escuela que sean transportados desde la escuela a un programa del PARD. Además de un padre/tutor, solo las personas enlistadas en una Inscripción al programa/Renuncia del participante como contactos de emergencia con permiso para **recoger niños y adolescentes** pueden recoger y registrar la salida de un menor. Contacte al lugar del programa para obtener instrucciones sobre cómo hacer cambios a la lista de contactos de emergencia después de haber enviado la renuncia. Se requiere de una identificación aceptable antes de que el personal deje salir a un niño. Los participantes adolescentes no tienen permitido salir sin permiso por escrito.



La seguridad de su hijo es nuestra principal preocupación. Se anima los padres/tutores a recoger y dejar a los jóvenes participantes fuera de las instalaciones para limitar el número de personas que ingresan a la instalación. La entrada se concederá cuando se solicite. Los jóvenes participantes del programa serán acompañados al entrar a las instalaciones por el personal del PARD.

Se verificará la temperatura de los participantes de los programas para niños y adolescentes antes de entrar al campamento. Si su temperatura excede de 100 grados Fahrenheit, no se les permitirá participar.

Por favor tome en cuenta que: si los participantes no son recogidos al final del horario del programa, se cobrará una cuota de \$1 por minuto de retraso.

FALTAS/ASISTENCIA

Si su hijo va a faltar al programa algún día determinado, por favor informe al lugar del programa. Si no se ha puesto en contacto con nosotros, se puede realizar una llamada de cortesía para confirmar la

inasistencia de su hijo. Las faltas a una clase no le dan derecho a un crédito, prorrateo de cuotas, reembolso o transferencia.

ARTÍCULOS PARA LLEVAR AL CAMPAMENTO

Por favor traiga una botella de agua, protector solar, repelente de insectos, almuerzo y dos refrigerios saludables para su hijo. Por favor etiquete todos los artículos personales.

ALMUERZO/REFRIGERIO

Los participantes deben traer su propio almuerzo **que no sea para microondas ni que necesite refrigeración** en una bolsa o hielera cada día del campamento. Además, le sugerimos ampliamente que le dé a su hijo dos refrigerios saludables para que los coma diariamente durante las horas de refrigerio designadas. Por favor etiquete el almuerzo de su hijo claramente con nombre y apellido. Los participantes no tienen permitido salir durante el almuerzo sin un padre/tutor. Por favor no los envíe con recipientes de vidrio. Tenga en cuenta que algunos lugares pueden tener requisitos adicionales de alimentos/refrigerios debido a ciertas restricciones dietéticas y/o de alergias, como la alergia a los cacahuates. Para obtener más información por favor verifique con el personal del lugar del programa.



Los participantes están obligados a lavarse las manos antes de la hora del refrigerio/comida. Todas las superficies en las que se vaya a comer se limpiarán y desinfectarán a fondo antes de que comience la hora del refrigerio/almuerzo. Los participantes tomarán distancia social mientras comen.

Está estrictamente prohibido compartir alimentos y bebidas. Después de la hora del refrigerio/comida, se recogerá toda la basura, se limpiarán las superficies y los participantes volverán a lavarse o desinfectarse las manos.

Los programas del PARD pueden proporcionar el almuerzo y/o refrigerios saludables a los participantes. Por favor verifique con el lugar de los programas del PARD para confirmar si se proporcionan alimentos.



Se proporcionarán protocolos adicionales para la manipulación y el reparto de comidas a los lugares de los programas y al personal, en caso de que participen en los programas de comidas de verano.

PERTENENCIAS PERSONALES

El PARD no se hace responsable de la pérdida, daño o robo de pertenencias. Los participantes NO deben llevar ningún artículo valioso a los programas juveniles. El personal requiere la atención de cada uno de los participantes, por lo que no se permite que los estudiantes jueguen con objetos personales como:

- Teléfonos celulares
- reproductores MP3/ audífonos
- tabletas o computadoras portátiles
- juegos de bolsillo o de mano
- intercambiar o jugar a las cartas
- cualquier cosa que moleste

Si los participantes traen algunos de los artículos anteriores, se les pedirá que los guarden en su mochila. Si no guardan dichos objetos o se convierten en una distracción o molestia, el personal los recogerá y los guardará en la oficina. Pueden aplicarse excepciones a los programas para adolescentes.

Es posible que se pida a los participantes que traigan algún dispositivo digital para algunas actividades. Esto solo se hará en días preestablecidos y se avisará con antelación. Por favor consulte al lugar de los programas del PARD para más información.

VESTIMENTA ADECUADA

Se espera que los participantes lleven una vestimenta adecuada para las actividades del programa. Los participantes NO deben llevar ropa cara, ya que muchos proyectos y actividades son sucios y su hijo puede ensuciarse o mojarse. Por favor proporcione una camisa vieja para usarla como bata para proteger la ropa de su hijo. Es obligatorio el uso de zapatos cerrados.

Mascarillas y Protectores Faciales



Se recomienda encarecidamente a todos los participantes del programa para jóvenes mayores de dos (2) años que usen un protector facial de tela (máscara) durante las horas del programa. Los padres / tutores deben proporcionar protectores faciales de tela. Todo el personal de PARD estará muy animado a usar un protector facial de tela, así como a cualquier padre / tutor que recoja o deje a los participantes.

No deben colocarse protectores faciales a:

- Niños menores a 2 años;
- cualquier persona que tenga problemas para respirar o esté inconsciente;
- cualquier persona que esté incapacitada o no pueda quitarse el protector facial de tela sin ayuda;
- un niño con algún problema de comportamiento o psicológico importante que esté recibiendo tratamiento y que se vea exacerbado específicamente por un protector facial;
- algún niño con autismo grave o con un retraso de desarrollo extremo que pueda agitarse o ponerse ansioso al llevar una mascarilla; y
- un niño con alguna deformidad facial que provoque la obstrucción de las vías respiratorias.

- Cualquier persona que participe en actividades en las que la máscara se pueda mojar, como nadar o jugar en el agua.

EXPECTATIVAS

Se invita a los participantes a participar en todas las actividades. Se espera que los participantes en todo momento se respeten a sí mismos, a los demás participantes, al personal y los bienes del PARD. Están prohibidos los comportamientos que pongan en peligro a uno mismo, a otros participantes o al personal. Se espera que los participantes mantengan las manos y los pies quietos. No se permitirá el uso de lenguaje grosero u ofensivo, mal comportamiento, correr y/o gritar dentro de los edificios.



Todos los participantes de los programas deben lavarse/desinfectarse las manos en el(los) puesto(s) designado(s) al entrar al área o las instalaciones del programa cada día.

- Todos los participantes del programa deben mantener y practicar la distancia social e higiene mientras participan en el programa.
- Todos los participantes del programa deben traer sus propias botellas de agua.

LINEAMIENTOS DE CONDUCTA

POLÍTICA DE CONTROL DE CONDUCTA

La política del PARD es proporcionar a los participantes de los programas juveniles un entorno seguro y libre de hostilidades durante su participación en los programas dirigidos por el PARD.



El PARD se reserva el derecho a expulsar a cualquier participante de un programa o instalación sin previo aviso cuando se determine que la conducta del participante representa una amenaza directa para otros participantes, para sí mismo y/o para el personal. Practicar y mantener la distancia social e higiene es una conducta esperada y cualquier desatención o incapacidad de cumplimiento resultará en la expulsión del programa.

Definiciones

Niños y adolescentes: personas de 5 a 17 años.

Programas dirigidos por el PARD: cualquier actividad en la que algún empleado del PARD sea responsable de la planeación estructurada y de la seguridad de los participantes.

Mal comportamiento: cualquier conducta que interrumpa o altere algún servicio o programa del PARD de tal manera que afecte negativamente la seguridad o la capacidad de otros participantes de participar con éxito en dicho servicio o programa. El mal comportamiento puede incluir, pero no está limitado a: el uso de lenguaje denigrante u ofensivo, payasadas, gritos, distracción de los demás, invasión del

espacio personal de otros, intimidación, etc.

Conducta insegura: cualquier acción que provoque lesiones corporales a uno mismo o a otros, o que provoque daños a los bienes o que represente un riesgo de que se produzcan lesiones corporales o daños a los bienes con una probabilidad razonable y que no pueda eliminarse mediante una modificación de políticas, prácticas o procedimientos, o mediante la provisión de ayudas o servicios auxiliares.

Múltiples incidentes: tres o más incidentes de conducta que se consideren negativos o un incumplimiento de las reglas.

Procedimientos

Esta política está diseñada para brindar orientación en cuanto al manejo de la conducta negativa e insegura de los niños y adolescentes durante un programa o servicio dirigido por el PARD. La orientación de los niños y adolescentes debe ser congruente y teniendo en cuenta la comprensión del programa y las necesidades individuales.

Para la seguridad y consideración de todos los clientes, el PARD espera que los participantes del programa juvenil cumplan las reglas del programa y respeten a los demás participantes, al personal y a los bienes.

Al utilizar cualquier método de control de conducta, el personal utilizará técnicas y lenguaje de control de conducta positivos. El personal deberá cumplir con lo siguiente:

- No habrá castigos duros, crueles, corporales o humillantes.
- El personal no utilizará un lenguaje irreverente u ofensivo en ninguna circunstancia alrededor de los niños y adolescentes.
- El personal no controlará físicamente a un niño o adolescente ni lo meterá a algún lugar cerrado y sin supervisión.
- El personal puede recurrir a una breve separación supervisada del grupo si es necesario.

El personal llevará a cabo el siguiente procedimiento para cualquier participante de los programas juveniles que muestre un mal comportamiento repetido o que no cumpla con las instalaciones o reglas:

- El personal advertirá verbalmente al joven participante que tenga un mal comportamiento y documentará por escrito la advertencia y la naturaleza del mal comportamiento, utilizando el registro de comunicación diario o una herramienta similar de conformidad con el procedimiento operativo estándar del lugar del programa.
- El personal llenará un informe de incidentes cuando se presenten múltiples incidentes de mal comportamiento.
- El personal notificará al padre/tutor o cuidador del participante y le dará detalles sobre el incidente.
- El personal del programa se pondrá en contacto con la Unidad de

Inclusión del PARD para consultarlos y evaluar al participante.

El personal llevará a cabo el siguiente procedimiento para cualquier participante de los programas juveniles que muestre una conducta insegura:

- El personal se reserva el derecho a expulsar a cualquier joven participante de un programa o instalación hasta que se haya corregido la conducta insegura.
- El personal llenará un informe de incidentes que documente la conducta insegura.
- El personal notificará al padre/tutor o cuidador del participante.
- El personal del programa se pondrá en contacto con la Unidad de Inclusión del PARD para consultarlos y evaluar al participante.
- El PARD se reserva el derecho a expulsar al niño o adolescente del programa o instalación sin previo aviso cuando se determine que la conducta insegura del niño o adolescente representa una amenaza directa para otros participantes, para sí mismo y/o para el personal.
- El personal se pondrá en contacto con los funcionarios encargados de la aplicación de la ley si se determina que es necesario.

Si se expulsa a un joven participante de un programa o instalación por conducta problemática o insegura, entonces el PARD especificará por escrito la fecha, hora y condiciones bajo las cuales puede regresar el participante.

Si se expulsa a un joven participante de un programa o instalación por conducta problemática o insegura, entonces el PARD se reserva el derecho a:

- Retener el reembolso de cualquier cuota por el tiempo restante del programa del cual el participante ha sido expulsado del programa o instalación. Los procedimientos de reembolso del PARD se encuentran en la página 4.
- Después de múltiples incidentes registrados, las condiciones para regresar a un programa del PARD se establecerán mediante una reunión con el supervisor del lugar del programa, el padre/tutor/cuidador del participante y un representante de la Unidad de Inclusión del PARD.

LINEAMIENTOS DE BIENESTAR

ACTIVIDADES DE LA VIDA DIARIA

Todos los participantes deben mantener de forma independiente todas las actividades de la vida diaria (AVD), incluyendo las funciones de cuidado personal e higiene adecuada. El personal no tiene permitido intervenir físicamente con los participantes que necesiten ayuda con las AVD. El personal solo puede ofrecer indicaciones verbales para

ayudar a los participantes a llevar a cabo sus necesidades de cuidado personal o cualquier AVD. El personal tiene permitido ayudar a abrir contenedores o entregar a una persona algún dispositivo de ayuda necesario.

El personal no tiene permitido ayudar físicamente a un participante a trasladarse de un lugar a otro, como por ejemplo de una silla de ruedas a una silla fija o ayudar a un participante a caminar. El personal puede entregar al participante un andador, una silla de ruedas, un bastón u otros dispositivos de ayuda a la movilidad.

Cualquier participante que necesite ayuda con las AVD o la movilidad puede llevar a un asistente o acompañante a los programas, actividades o eventos del PARD. A este asistente/acompañante no se le cobrará por participar en el programa, actividad o evento, siempre y cuando se encuentre con el participante que ha pagado. En caso de que haya gastos adicionales, como comidas, costos de entrada/admisión, excursiones, etc., que no estén cubiertos por la cuota de inscripción al programa, el acompañante será responsable de cubrir dichos gastos.

AUTORIZACIÓN Y CRITERIOS DE MEDICAMENTOS

Si un niño necesita tomar medicamento de venta con o sin receta durante el horario del programa (el programa debe exceder de una hora) es necesario un formulario firmado de Permiso para dar medicamentos form is required.

El medicamento lo deberá tomar el propio participante bajo la supervisión del personal del PARD (esquema de dosificación, verificación, medición y documentación cuando se proporcione).

- El personal no tiene permitido dar los medicamentos. Las excepciones típicas son los dispositivos autoinyectores de epinefrina y las plumas de insulina.
 - Solo el personal capacitado puede aplicar los dispositivos autoinyectores de epinefrina durante una emergencia. En caso de una emergencia, se llamará al 911.
 - La aplicación de plumas de insulina debe ser planeada previamente a través de la Unidad de Inclusión del PARD para que el personal reciba capacitación adecuada.
- El personal solo aceptará la dosis exacta necesaria para el horario del programa inscrito y no aceptará un frasco completo de líquido, pastillas o polvo. El personal no puede aceptar más de una semana de medicamento para un participante, sin exceder de un suministro de 5 días.
 - Por ejemplo, si un programa se reúne una vez a la semana, el personal solo puede aceptar el medicamento para esa única ocasión. Cualquier medicamento no utilizado será devuelto a los padres/tutores el último día del programa.
- Los medicamentos deben guardarse en su envase original con el nombre del niño, la fecha de caducidad válida y la dosis correcta.

- El personal no puede dar medicamentos que no se ajusten a la dosis recetada.
- El personal mantendrá la posesión de todos los medicamentos, incluyendo inhaladores y dispositivos autoinyectores de epinefrina, en un lugar seguro al que solo pueda acceder el personal.
- El personal mantendrá un registro del medicamento con el nombre del niño al que se le administra el medicamento, la hora en que se administra el medicamento y el nombre de la persona que lo administra

Si tiene dudas o inquietudes sobre la administración de medicamentos, por favor contacte a la Unidad de Inclusión del PARD en inclusion@ austintexas.gov.

LINEAMIENTOS DE ENFERMEDADES

ENFERMEDAD/LESIÓN

Si un niño se enferma o tiene una temperatura de 100 grados Fahrenheit o más, el personal llamará a los números de teléfono que aparecen en la Inscripción al programa/Renuncia del participante para que su hijo pueda ser recogido. Si un niño resulta gravemente herido, el personal se pondrá en contacto con el padre/tutor y llamará al 911 para pedir ayuda.

Síntoma de enfermedad/ infección	¿Debe quedarse en casa?	Cuándo puede volver
Varicela	SÍ	Cuando todas las erupciones tengan costra
Resfriado	NO (sin fiebre) SÍ (con fiebre)	<i>Ver fiebre</i>
COVID-19	SÍ	24 horas sin fiebre sin el uso de medicamentos para bajar la fiebre y 10 días después del inicio de los síntomas
Contacto cercano con alguna persona con COVID-19	SÍ	14 días después de la última interacción con una persona con COVID-19 (si no se manifiestan síntomas) <i>Ver COVID-19</i>
Virus de Coxsackie (exantema vírico de manos, pies y boca)	SÍ	24 horas sin fiebre sin el uso de medicamentos para bajar la fiebre; los niños con ampollas extendidas pueden necesitar quedarse en casa hasta que las ampollas se sequen
Diarrea	SÍ	12 horas después de la última diarrea
Otitis (infección de oído)	NO (con diagnóstico médico)	

Síntoma de enfermedad/ infección	¿Debe quedarse en casa?	Cuándo puede volver
Fiebre de 100°F o más (enfermedad no diagnosticada)	SÍ	24 horas sin fiebre sin el uso de medicamentos para bajar la fiebre
Giardia	SÍ	Cuando la diarrea disminuya o el médico apruebe la readmisión
Impétigo	SÍ	Cuando haya iniciado el tratamiento
Piojos	SÍ	Cuando se haya administrado un tratamiento
Conjuntivitis aguda	SÍ	24 horas después de iniciado el tratamiento
Salpullido no identificado	SÍ	Cuando desaparezca el salpullido, a menos que el médico apruebe la readmisión
Tiña	NO (mantenga el área cubierta)	
Roséola	SÍ (con fiebre)	<i>Ver fiebre</i>
Rotavirus	SÍ	Cuando la diarrea disminuya o el médico apruebe la readmisión
Infección de garganta/ escarlatina	SÍ	24 horas después de iniciado el tratamiento y sin fiebre sin el uso de medicamentos para bajar la fiebre
Candidosis	NO (debe buscar tratamiento)	
Vómito	SÍ	12 horas después de iniciado el vómito

ENFERMEDADES DENTRO DEL PROGRAMA



Cualquier participante que esté enfermo, que tenga un caso positivo confirmado de COVID-19 o que muestre signos de enfermedad tales como fiebre, tos o dificultad para respirar, debe quedarse en casa y no asistir a los programas. Las personas que tengan los síntomas de COVID-19 deben ponerse en contacto con su prestador de servicios médicos para recibir asistencia inmediata. Todos los casos positivos confirmados de COVID-19 deben ser informados al personal de los programas del PARD inmediatamente.

En caso de que un participante comience a sentirse mal, o empiece a mostrar síntomas de COVID-19 durante los programas del PARD, se tomarán las siguientes medidas:

- El participante será separado inmediatamente del grupo y trasladado a una zona aislada designada lejos de los demás.

- Los padres/tutores serán contactados inmediatamente y se les pedirá que recojan al individuo enfermo.
- A todas las personas se les proporcionará la información de contacto de la línea de enfermería de la APH para que les ayuden con el control de la salud y el acceso a las pruebas de COVID-19.

Si un participante tiene síntomas de COVID-19, o es un contacto cercano de alguien con COVID-19, se le puede permitir volver a los programas del PARD solo cuando se cumplan las siguientes condiciones:

- Si el participante ha tenido fiebre, tos o dificultad para respirar y no ha estado cerca de nadie a quien se le haya diagnosticado COVID-19, debe permanecer en casa y alejado de otras personas hasta 24 horas después de que haya desaparecido la fiebre y hayan desaparecido los síntomas. Si los síntomas empeoran durante ese tiempo, póngase en contacto con su prestador de servicios médicos para determinar si debe hacerse la prueba de COVID-19.
- Si a un participante se le diagnostica COVID-19, deberá permanecer fuera de las instalaciones durante un mínimo de diez (10) días posteriores a la aparición de los primeros síntomas. El participante puede regresar bajo las siguientes condiciones:
 - Si tuvo fiebre, 24 horas sin fiebre sin el uso de medicamentos para bajar la fiebre Y si nota una mejoría de los síntomas iniciales (por ejemplo, tos, dificultad para respirar); y
 - Diez (10) días posteriores a la aparición de los síntomas.
- Si un participante cree que ha tenido contacto cercano con alguien con COVID-19 pero no está actualmente enfermo o no muestra síntomas, debe vigilar su salud para ver si tiene fiebre, tos o dificultad para respirar durante los 14 días posteriores al último contacto con la persona con COVID-19. Las reuniones públicas, como los campamentos y la participación en los programas, deben evitarse durante 14 días.

Si se Confirma un Caso Positivo de un Participante o del Personal del Programa



El personal del PARD cumplirá con los lineamientos establecidos por el CDC, la APH y las autoridades locales y estatales. Si se presenta una exposición o riesgo de COVID-19 en cualquiera de nuestros programas, se notificará a las autoridades de salud y el PARD seguirá sus instrucciones, las cuales pueden incluir la cancelación de los programas y el cierre inmediato de las instalaciones para realizar una limpieza profunda, la cuarentena del personal y de los participantes en sus propios hogares y otras medidas según sea necesario. Todos los padres/tutores serán notificados sobre cualquier exposición confirmada al COVID-19 y las recomendaciones a seguir al momento en que el PARD reciba la confirmación.

PREGUNTAS FRECUENTES

1. Si mi hijo no asiste todos los días, ¿se puede prorratear la cuota?

No. La asistencia es responsabilidad del participante. El no asistir a una clase no le da derecho a una transferencia o reembolso. No hay compensaciones y las cuotas no se prorratean por inasistencias (*ver página 12*).

2. ¿Cómo debe vestirse mi hijo?

Con ropa cómoda y apropiada para las actividades y el movimiento, como camisetas, pantalones o pantalones cortos y zapatos cerrados (*ver página 13*).

3. ¿Es necesario que mi hijo use mascarilla?

Se recomienda encarecidamente a todos los participantes del programa para jóvenes mayores de dos (2) años que usen una máscara proporcionada por los padres / tutores durante las horas del programa. Se alentará a todo el personal de PARD a usar un protector facial de tela, así como a cualquier padre / tutor que recoja o deje a los participantes (*ver página 13*).

4. ¿Tengo que registrar la entrada y salida de mi hijo todos los días?

Sí. La seguridad es nuestra principal prioridad; por lo tanto, requerimos que registre la entrada y salida de su hijo todos los días (*ver página 11*).

5. ¿Puede recoger a mi hijo un vecino, amigo o familiar?

Sí, pero debe registrar su entrada o salida un “contacto de emergencia” con permiso para recoger a los niños y adolescentes especificado en la inscripción al programa/ renuncia del participante del niño. Se requiere una identificación con foto. Los cambios o adiciones a la lista de “contactos de emergencia” solo pueden hacerse siguiendo las instrucciones proporcionadas por el lugar de los programas del PARD (*ver página 11*).

6. Si tengo prisa, ¿pueden enviar a mi hijo a buscarme a la banqueta?

No. La seguridad es nuestra principal prioridad; por lo tanto, requerimos que registre la entrada y salida de su hijo todos los días. No se permitirá que los participantes salgan corriendo hacia el coche ni que esperen en la banqueta (*ver página 12*).

7. ¿Pueden darle a mi hijo una aspirina para el dolor de cabeza?

No. Si su hijo necesita tomar cualquier tipo de medicamento (de venta con o sin receta), el padre o tutor debe proporcionar un formulario de Permiso para dar medicamentos (*ver página 16*).

22. ¿Por qué mi hijo no puede llevar su dispositivo digital?

El PARD no se hace responsable de ninguna pérdida, daño o robo de pertenencias. Nuestro personal requiere de la atención de su hijo; los objetos de la casa pueden distraer a otros estudiantes y al personal, además de representar problemas de seguridad. Pueden aplicarse excepciones a los programas para adolescentes; consulte con su lugar de los programas del PARD (*ver página 13*).

9. ¿En qué condiciones pueden expulsar a mi hijo de un programa?

Si bien el PARD hace todo lo posible para garantizar el éxito de cada participante, el personal se reserva el derecho a expulsar a cualquier participante de un programa o instalación cuando una conducta problemática o insegura ponga en peligro a otros participantes, a sí mismo o al personal. Practicar y mantener la distancia social e higiene es una conducta esperada y cualquier desatención o incapacidad de cumplimiento también resultará en la expulsión del programa (*ver página 14*).

10. ¿Es segura la inscripción en línea?

La inscripción en línea es procesada por nuestro software de inscripción. Usted creará o actualizará su cuenta de usuario, a la cual solo podrá acceder usted. Si no se sabe su contraseña, puede solicitar una nueva la cual es generada por el software y no es visible para el personal. El personal solo puede actualizar la información que usted proporciona e inscribirlo a alguna clase a través de las propias cuentas de usuario del personal. El personal no puede acceder a su cuenta en línea.

Ni el PARD, ni el proveedor de software guardan la información de las tarjetas de crédito. Los pagos se procesan a través de un proveedor de procesamiento de tarjetas de crédito para proteger la privacidad y seguridad de nuestros clientes.

11. ¿Se reservan lugares para inscripciones en línea, en el lugar y por teléfono?

No se reservan lugares. La inscripción en línea, en el lugar y por teléfono se realizará en el momento dependiendo de los lugares disponibles.

12. ¿Qué pasa si la clase está llena?

Si una clase está llena, se ofrecerá un lugar en la lista de espera. No hay que pagar ninguna cuota por estar en la lista de espera. Si un participante se da de baja de una clase, ese lugar se ofrecerá a la primera persona de la lista de espera. Si se le ofrece un lugar en la clase cuando esté en la lista de espera, le notificaremos el plazo para realizar el pago y así asegurar su lugar en la clase. Si no toma el lugar o deja vencer el plazo sin realizar el pago, eliminaremos al estudiante de la lista y ofreceremos el lugar al siguiente estudiante de la lista de espera (*ver página 8*)

13. ¿Son necesarias las renunciaciones del participante si me inscribo en línea?

Antes de participar en el programa, el lugar del programa requerirá de una inscripción al programa/renuncia del participante con firmas originales.

14. Si hago una solicitud de adaptaciones conforme a la ADA, ¿tengo que esperar a hablar con el personal antes de inscribirme en línea?

No. Por favor, llene la inscripción en línea y póngase en contacto con el personal del lugar para realizar la solicitud.

15. Si reúno los requisitos para la ayuda financiera, ¿puedo inscribirme en línea a los programas?

Si lo aprueban para la ayuda financiera, su cuenta calculará automáticamente el precio correcto al pagar una actividad en línea. Si no es así, póngase en contacto con el personal del lugar para informarse. Las becas juveniles no pueden utilizarse al inscribirse en línea. Póngase en contacto con el personal del lugar para procesar el pago utilizando las becas juveniles (*ver página 8*)

16. ¿Puedo hacer pagos parciales en línea para las clases con esa opción?

Sí. Por ejemplo, muchos programas de campamentos de verano permiten el pago de depósitos al momento de la inscripción. Los saldos restantes deben pagarse antes de la fecha límite requerida o se corre el riesgo de ser dado de baja de esa actividad. Puede pagar el saldo restante en línea haciendo clic en el enlace rápido "Hacer un pago" (*ver página 6*)

17. ¿Qué pasa si mis planes cambian y no puedo asistir al programa?

Notifique al personal del lugar y su situación se tratará de conformidad con las políticas de inscripción para cancelaciones, reembolsos y transferencias (*ver página 5*).

CITY OF AUSTIN

ALCALDE Y AYUNTAMIENTO

Steve Adler	Alcalde
Natasha Harper-Madison	Alcalde interino
Vanessa Fuentes	Miembro del consejo
Sabino “Pio” Renteria	Miembro del consejo
Gregorio “Greg” Casar	Miembro del consejo
Ann Kitchen	Miembro del consejo
Mackenzie Kelly	Miembro del consejo
Leslie Pool	Miembro del consejo
Paige Ellis	Miembro del consejo
Kathie Tovo	Miembro del consejo
Alison Alter	Miembro del consejo

OFICINA DEL ADMINISTRADOR MUNICIPAL

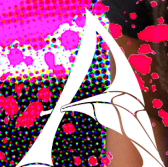
Spencer Cronk	Administrador municipal
Nuria Rivera-Vandermyde	Administrador municipal adjunto
Rey Arellano	Administrador municipal suplente
Gina Fiandaca	Administrador municipal suplente
Rodney Gonzales	Administrador municipal suplente
Shannon Jones	Administrador municipal suplente provisional
Ed Van Eenoo	Director de finanzas

DEPARTAMENTO DE PARQUES Y RECREACIÓN DE AUSTIN

Kimberly A. McNeeley, CPRP	Director
Liana Kallivoka, PhD, P.E.	Director suplente
Lucas Massie	Director suplente
Anthony Segura	Director suplente
Suzanne Piper	Director administrativo
Christa McCarthy	Director de división
David Crabb	Director de división
Laura Esparza, CPRP	Director de división
Amanda Ross	Director de división

CONSEJO DE PARQUES Y RECREACIÓN

Dawn Lewis	Presidente
Romteen Farasat	Vicepresidente
Richard DePalma	Miembro del consejo
Nina Rinaldi	Miembro del consejo
Anna Di Carlo	Miembro del consejo
Kate Mason-Murphy	Miembro del consejo
Fred Morgan	Miembro del consejo
Francoise Luca	Miembro del consejo
Sarah B. Faust	Miembro del consejo
Laura Cottam Sajbel	Miembro del consejo
Kimberly Taylor	Miembro del consejo



Austin Parks & Recreation
200 South Lamar Blvd
Austin, Texas 78704



**Dale “me gusta” a nuestra
página de Facebook!**

[Facebook.com/austinparksfamilies](https://www.facebook.com/austinparksfamilies)

La ciudad de Austin está comprometida con el cumplimiento de la Ley para Estadounidenses con Discapacidades. Se proporcionarán modificaciones razonables e igualdad de acceso a las comunicaciones sujeto a solicitud. Para obtener ayuda por favor llame al (512) 974-3914 o Relay Texas 7-1-1.