

您的潜力
是无限的

种族平等反流离失所工具

没有**我们**的参与，请不要**替我们**做
决定！

对社区负责



土地致谢

我们希望致谢和尊重这片土地在被称为“Austin, Texas”之前，作为这片土地原始管理者的土著和原住民，以及土著和原住民与其传统领土之间存在的持久关系。致谢这片土地是对我们居住在其领土上的人们表达的感激之情，也是一种向自古以来就在这片土地上生活和工作的土著和原住民表示敬意的方式。土地致谢不存在于过去时态或历史背景中。殖民主义是一个现存和持续的过程，我们应牢记我们以生活在被殖民土地的方式参与其中。

我们诚挚地承认，我们所在的土地位于Tonkawa、Apache、Ysleta del sur Pueblo、Lipan Apache Tribe、Texas Band of Yaqui Indians、Coahuiltecan以及其他未名列部落的传统家园。此外，我们还致谢并尊重Alabama-Coushatta Tribe of Texas、Kickapoo Tribe of Texas、Carrizo & Comecrudo、Tigua Pueblo、Caddo、Comanche、Kiowa、Wichita、Chickasaw、Waco部落，以及其种族和社区已经成为Texas（特别是海龟岛）土地和领土一部分的土著和原住民。并非所有上述土著和原住民都声称Texas是其祖传土地，因为许多人被迫从他们的祖先家园迁往Texas。

了解让我们居住在这片土地上的悠久历史并寻求承认我们在这段历史中的地位非常重要。Texas州是殖民者为维护白人至上而进行的暴力活动的产物。Texas州中部的土著和原住民接连不断地遭到猎杀、拘留、皈依和殖民，因此发生了多次种族灭绝。许多民族也被同化，包括大多数被称为Coahuiltecan的民族和许多未被论述或承认的Lipan Apache。

这里的土地开发与人类长期以来的不平等和不公正有着千丝万缕的联系，这些不平等和不公正是殖民主义和奴隶制遗留下来的，以剥削人民、土地和自然资源为基础。今天，东Austin的黑人、土著和有色人种(BIPOC)的持续流离失所正是劳动力剥削、土地盗窃、景观改造和文化消亡的遗产。在追求资源的过程中，政府已经破坏并继续破坏防止气候变化所需的许多生态系统、传统人类知识和相互作用。因此，我们需要有意识地考虑如何建立对这片土地及其土著居民的尊重。

致谢

本报告专注于那些已经从Austin流离失所的人们，以及正在遭受住宅高档化的压力和挑战和在社区承受巨大生活压力的人们

Austin市的选民

种族平等促进会

Ana Aguirre
Moni Alcantara
Susana Almanza
Marcia Beckford
Nikki Birdsong
Gavino Fernandez Jr.
Valerie Fruge
Corey Hill
Melonie House
Margaret Horton
Linda Jackson
Kristiana Jeffers
Christian Jordan
Noor K
Lunar Lanas
Daniel Llanes
Ari Luna
Lacretia Nieko Malcom
Elizabeth Massey
Crystal Maxwell
Tamika Quinn
Lesbia Ramos
Bettye Taylor
Serena Tijerina
Lyric Wardlow
Stephanie Webb
Jasmine Willis
Lanis Young

Austin市项目负责人

Nefertitti Jackmon · 住房和规划部社区预防流离失所
主管 · Brion Oaks · 公平办公室首席公平官

Austin市的其他工作人员

Prakhar Bajpai · 创新办公室
Cara Bertron · 住房和规划部
Susana Carbajal · 经济发展部
Kellee Coleman · 公平办公室
Liane Conte · 项目合作办公室
Jennifer Golech · 项目合作办公室
Amanda Jasso · 公平办公室
Erica Leak · 住房和规划部
Lacy Patterson · 住房和规划部
Kerry O'Connor · 创新办公室
Alba Sereno · 创新办公室
Sam Tedford · 住房和规划部
Rachel Tepper · 住房和规划部

公平发展顾问团

Ryan Curren
Nora Liu

本报告由种族平等促进会与Austin市政人员合作编写，并由公平发展顾问团提供协助。

目录

土地致谢.....	2
致谢.....	3
第1章：什么是种族平等反流离失所工具？.....	7



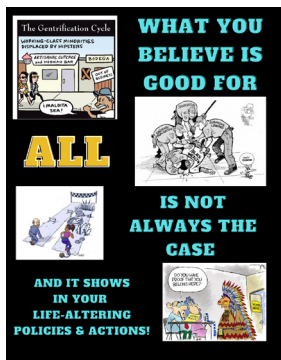
第1章描述了对工具的需求·工具是如何开发的·种族平等原则和关键定义。关键术语的共享定义对于差异和流离失所的理解和扭转至关重要。

第2章：种族平等的愿景和驱动因素.....	27
-----------------------	----



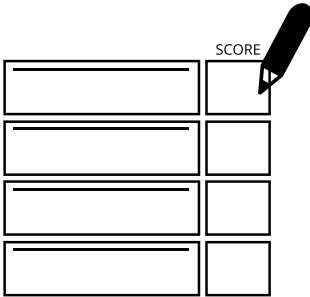
第2章阐述了愿景、使命和六个种族平等驱动因素。它提出了一个综合的思想结构·每一思想都涉及公平未来愿景的一个组成部分。

第3章：根本原因和当前的不平等.....	39
----------------------	----



第3章概述了现有的差异及其历史渊源。配套的在线工具允许用在交互式地图中查看流离失所风险并访问机会。

第4章：种族平等反流离失所工具 53



第4章是一个互动计分卡，用于评估反流离失所基金和其他政策、计划、程序和项目的提案。它旨在供广泛的受众使用，包括Austin Transit Partnership、Capital Metro、Austin市、合作机构和社区成员，尤其是那些受流离失所影响最大的人。

第5章：社区主导的实施和问责制 65



第5章概述了以建立信任并对社区负责的方式实施该工具的七种策略和行动。

结论 84

附录I 85

附录II 86

封面和章节标题页由Jasmine Willis设计，种族平等促进会

What community SHOULD look like...

社区应该是什么样子...



第1章：什么是种族平等反流离失所工具？

使用社区优先事项、数据和调查，在所有项目合作决策中以种族平等愿景为中心

行动呼吁

政策和制度在公平方面发挥着重要作用。

Austin选民在批准一项3亿美元的反流离失所基金以配合项目合作时，发出了勇敢的行动呼吁。该基金要求Austin Transit Partnership、Capital Metro 和Austin市，与受流离失所压力最大的人群合作并向其提供支持，以强化我们的基础并将本市建成与我们价值观相符的城市。

Austin作为一个充满创新和创业精神的城市，具有广泛的吸引力。事实上，它是美国发展最快的大都市区之一，吸引了大型科技公司。然而，当我们抛下有色人种社区和低收入邻居时，这些变化就不再成为资产，因为我们的优势建立在我们的文化、种族和经济多样性的基础上。

不平等伤害了每一个人——不仅仅是处于社会和经济阶梯底端的人。经济越平等的地区和国家经济增长更加持续和强劲，并改善了创建更广泛社区的成果。¹创建一个所有人可以实现自己梦想并贡献最大的乐土，我们都会从中受益。公平使每个人都能分享美国梦，并有助于发展和强化我们的城市。

Austin市、Austin Transit Partnership和Capital Metro面临的挑战是创建一个公平公正的制度，为所有居民提供最佳条件。安全和可负担住房、健康食物、清洁、水以及与社区的联系是人类的基本需求。然而，不同的社区，获得这些必需品的机会差异很大。种族、收入和邮政编码是我们健康状况甚至寿命的主要预测因素。公平要求扩大机会以改善那些最需要帮助的社区，并为那些无所选择的人创造更多选择项，以便社区的所有部分都能蓬勃发展。

无论任何人的种族、民族、收入或邮政编码如何，都应能获得可负担住房、当地就业和日常资源，例如健康食品、优质医疗保健、优质教育和高效交通。然而，我们的制度和政策塑造了谁可以获得财富、健康和繁荣。这些资源如何分配的差异是由一个错综复杂的力量网络维持的。例如，我们知道学生在饥饿或生病时很难在学校表现良好；因此，食物、医疗保健和教育对于青年的良好生活准备是必不可少的。为了使社区的所有部分都能充分获得这些资源，需要解决整个力量网络。

¹[美国的明天：公平是最优的增长模式](#)，政策链接2011

有色人种社区和低收入社区经常会遭受“对他们做出决定”形式的制度性种族主义。他们的声音、优先事项和优势被忽视。Austin所有居民都必须参与决策、规划、开发、福利和繁荣。最有意义、公正和可持续的解决方案是与社区合作产生的。这些社区拥有健康和繁荣所需的生活经验、知识和专长。这必须得到认可并采取行动。

解决方案必须是全面的。熟练的劳动力对未来的工作很重要。消除所有部门充分就业的障碍会带来更多的技能和创造力。优质的教育体系可以满足未来经济的需求。如果拥有强大而充满活力的社区、获得可负担的健康食品、安全高效的交通以及可负担的优质住房，家庭可以从中受益，变得更健康并能够取得成功。所有Austinites都必须能够作为管理者、所有者和创新者，为Austin的经济做出全面贡献。

这一种族平等工具为Austin市、Austin Transit Partnership和Capital Metro提供了所需的指导和构架，使这个不断发展的地区成为一个人人都能充分发挥潜力的地区。

为什么需要种族平等反流离失所工具？

[Eastern Crescent](#)拥有丰富的文化、特质和历史，部分原因是Austin广泛存在的种族契约和种族歧视的历史。由于这些政策和做法，有色人种无法生活在他们想要的地方，甚至被众多社区、企业、公共设施（包括学校和图书馆）和其他场所排除在外。²明确限制有色人种只能在有限数量的社区租赁、购买房屋或以至居住的种族歧视做法，造成了多个包含完整社区关键结构的封闭社区。住宅、商品和服务、文化场所和礼拜场所通常都位于这些封闭边界内。结果，这些社区成为清晰可辨的中心，拥有完整的社交网络和文化中心，是这些社区活力的核心。即使在人们搬离或流离失所很久之后，今天仍然如此。与此同时，红线的历史使这些社区资源不足且准备不足，无法在我们激进的经济中蓬勃发展。

对基础设施的投资减少、资源不足的学校以及对商业和住宅贷款的限制，给这些社区及其人民留下了持久的印记。随着区域房地产价格的持续上涨，这些社区的中心位置和可负担性使它们差强人意，依然是许多最无法承受住宅、商业和社区流离失所压力的人的家园。我们必须保护那些承担最大风险的人，以保留一个文化丰富多样的社区。

交通投资可以为社区带来好处，但同时这种改变也可以推高房产价格并激发新的房产发展。这两种变化都会增加财产税、租金以及经营企业或社区组织的成本。无法负担更高生活成本的低收入家庭、租房者、小企业主和其他弱势群体可能会被迫离开家园。为了避免这种负面影响，选民在2020年11月的选举中批准了3亿美元的预防流离失所和项目合作资金。种族平等反流离失所工具将指导如何使用这3亿美元。

²[Austin受限：革新论、分区、私人种族契约和隔离城市的形成](#)

种族平等反流离失所工具是如何开发的？

为了提高种族平等，最大限度地降低流离失所，种族平等促进会，作为由拥有源于生活的丰富种族平等经验的社区成员组成的组织，与市政人员和公平发展顾问团密切合作，开发了种族平等反流离失所工具（“工具”）。

该工具通过使用社区优先事项、数据和调查，将种族平等置于政策、规划、项目和资助决策的中心。它是通过一系列研讨会和讨论在四个月内开发出来的。

该工具将有助于Austin Transit Partnership、Capital Metro和Austin市的当选官员、领导和人员、社区成员和其他合作伙伴：

1. 对71亿美元的交通投资进行评估和塑造，以获得更公平的结果，以及
2. 将3亿美元直接用于社区确定的项目，以纠正过去的流离失所伤害并防止其未来再次发生。

该工具是项目合作的一部分，项目合作是一个全市范围的快速交通系统改进项目，其中将包括轻轨、快速巴士、新型停车换乘设施以及自行车和人行道的改进。将在13年内投资71亿美元的联邦和地方资金来建设该系统。

市议会将在3亿美元的反流离失所基金用于土地征用、经济流动性投资和可负担住房融资工具。³ 该工具包括社区确定的上述类别和其他类别的优先事项。

³ 市议会第[20200423-038 号决议](#)

种族平等反流离失所工具的目的

该工具旨在决策之时明确考虑种族平等。它既是一个成果，也是一个过程。使用该工具有助于制定消除种族不平等（也即，流离失所）的策略和措施，并提高所有群体的成功率。

同时，持续使用该工具将开发出新型社区参与和伙伴关系战略，以促进有意义地参与政府决策并提高政府为其所有选民服务的能力。它将与社区建立信任。将工具的使用制度化将导致治理结构更加公平、负责和透明。

种族平等反流离失所原则⁴

该工具的设计遵循以下原则：

- 修复系统而不是人；在所有成功指标中，改变不平等根源的政策和制度。
- 以受影响最大的人为中心：通过让有色人种社区领导人参与其中，确保解决方案基于有色人种社区的经验并从中产生。
- 了解现有不平等的根本原因，以及项目合作行动如何使这些问题变得更好，而不是更糟。
- 使用经过社区审查的数据来确定影响和种族差异，并设定可衡量的且基于结果的公平目标。随着新的数据层可用，适应新的相关集成指标。数据本身并不能推动实践，但数据是核心。数据应是定性和定量的——来自社区成员的声音以及当地的健康、人口统计和其他统计来源。
- 防止对受影响最大的社区造成不公平的后果或负担。
- 在所有行动和决策中推进种族平等。
- 使用按种族和族裔分类的数据，针对最大需求制定战略，并定期评估和报告这些战略对利益相关者的影响。

⁴修改自Race Forward 的[种族平等政策平台的原则](#)

落实城市对种族平等的承诺

Austin市、Austin Transit Partnership和Capital Metro已将其在众多立法和治理政策中使用公平工具的承诺写入法律。⁵该法律，包括本市与选民的合约，授权使用该工具：

- 与有流离失所风险的或经历过流离失所的社区合作，制定社区层面和全市范围的策略，以防止流离失所并增加经济机会。
- 帮助Austin Transit Partnership的董事会评估决策，以公平地交付交通项目以及与项目相关的设施。
- 为项目合作的公平发展，设计并实施对公众透明的构架。
- 跟踪实现公平目标的进展情况。
- 跟踪社区在参与该过程以及获取资源过程中遇到的障碍。

本市的公平执行官和社区预防流离失所执行官在设计和管理该工具的使用方面，与其他城市部门一起发挥领导作用，以符合本市对种族平等的承诺。在实践中，内容包括：

- 以种族平等作为本市的价值观中心和共同使命
- 重新平衡权力，在决策构架中以受流离失所影响最大的社区为中心
- 对最直接受流离失所压力影响的人负责。

⁵市议会第[20200807-003号决议](#),市长和市议会关于流离失所的备忘录 (7/21/2020)

推进种族平等与防止流离失所危害

为实现公平的增长方式，本市将通过种族和社会公平的视角来审视所有政策、计划和投资。该方法将管理增长，以防止黑人、土著和有色人种 (BIPOC) 以及其他优先人群出现流离失所，并增加他们获得的机会。该工具正是基于上述视角。

交通投资可以改善社区获得交通机会的机会，但它们也可以引发社区层面的租金、土地和房屋销售价格的显著上涨，带动全市范围内生活或经营小企业成本的上涨。由此产生的居民、企业和社区机构流离失所将主要由有色人种社区承担，这些社区本已经历了持续数百年的系统性政府支持搬迁和迁移。

交通发达社区的意外后果包括挤走了最频繁使用交通系统的乘客，这些乘客在通勤之外的旅行中最依赖公共交通。这样就减少了交通乘客和车票收入。⁶流离失所的居民被汽车拥有率较高的高收入居民所取代，这些居民主要使用公共交通工具上下班，从而导致车辆行驶里程和温室气体排放量增加。⁷

项目合作可以成为BIPOC社区通过合资或合作方式进行建设投资的模式，就此可以使用BIPOC拥有的承包商和分包商、设计和项目管理顾问，以及劳动力计划和社区组织伙伴。BIPOC包括从业主到实习生、学徒和非熟练劳动力的各个层面。使用该工具来制定提案和评估决策将减少不公平现象，避免代价高昂的意外后果，并为所有人带来更好的结果。

⁶[在Portland，经济迁移可能是过境乘客流失的驱动因素](#)

⁷[保持美国交通发达社区的多样性：公平社区变化的工具](#)

以社区为中心和城市支持的共创过程

该工具是由种族平等促进会开发的，该会由受到流离失所压力最大伤害的且具有丰富种族平等和反流离失所经验的社区成员组成。促进会通过四个多月的协同努力，形成了对种族平等的共同理解，创造了工具，并建立了社区力量。

一个由市政人员组成的跨部门团队，包括首席公平官和社区流离失所预防官，与促进会一起工作，以支持该工具的创建。市政人员以薪酬管理、笔译/口译、项目管理和协调、技术信息、数据分析和公共沟通的形式提供支持。

根据与流离失所易发性相关的标准，从117个社区申请中选出30个种族平等促进会成员。已经向公众提供了广泛的机会，并特别关注了那些承受更多流离失所风险的人群和可能已经流离失所的人群；申请机会已经以数字方式与服务于上述人群的或者由上述人群组成的团体和组织共享。Facebook是一个特别关注的焦点，尤其是人们日常生活活动的页面，例如文化契合性商品和服务的微商，以及文化/人口亲缘群体。由于Covid-19，市政人员进行了有限的面对面参与，但与进行亲自执行面对面活动的实体共享了信息，例如分发食物、提供相关援助或公共健康运动，或定期与相关人群开展社区组织活动的运动。



1. 开发时间表

几乎所有促进会成员都是黑人、土著和有色人种 (BIPOC) · 他们是 Eastern Crescent 的当前或此前居民 · 收入低于 Austin 的收入中位数；一半没有车。

促进会和顾问在四个多月的时间里在一系列虚拟研讨会和讨论中创建了该工具 · 在遵守社交距离要求的同时促进了有意义的活动参与。

该过程开始时 · 促进会和来自 Austin 市 · Austin Transit Partnership 和 Capital Metro 的工作人员接受了两次初步培训 · 重点是种族平等、公平发展和社区力量。随后 · 在五次研讨会的过程中 · 促进会创建了该工具的以下组成内容：

1. [Vision、Mission 和促进种族平等发展的驱动因素](#)
2. [反流离失所基金的优先适用性、地区和目的](#)
3. [评估反流离失所基金提案及其他政策、计划、程序和项目的评分标准](#)
4. [长期参与项目合作的社区资源和社区主导开发项目的能力](#)
5. [公平决策的原则和规定](#)
6. [除反流离失所基金之外的制度变更](#)
7. [用于监控过程、进度和结果的社区识别数据](#)

 **88%**

Eastern Crescent 目前或之前的居民

 **100%**

收入低于 Austin 的平均收入

 **50%**

没有私人车辆或依赖公共交通

 **90%**

是有色人种

57% 非裔美国人

37% 西班牙裔、拉美裔、拉丁裔、墨裔

20% 土著

7% 亚裔美国人、夏威夷原住民或太平洋岛民

13% 白人

注意：有些成员认为自己是多个种族或族裔群体

□ 2. 促进会人口统计

关键定义

项目合作反流离失所基金获得选民通过的成功与否，关键术语的共同定义至关重要。出于此原因，创建工具的过程始于两个工作环节，其中包括促进会以及来自市政、Capital Metro和Austin Transit Partnership的工作人员建立对所创设[力量的共同理解，并继续坚持我们所见的差异和流离失所压力](#)；以及扭转上述压力的共同定义和框架。这些概念是工具的基础。以下是有助于理解和实施该工具的关键术语的定义。它们按顺序列出，以便对一个术语的理解有助于对后续术语的理解。

力量：力量的意思是“能够”。它可能导致有能力为他人确定现实，也可以拒绝他人为自己确定现实。

“流离失所”与力量有关。对市场、政策和地方认同的力量。流离失所是文化意义上的抹去。”

— Manuel Pastor · University of Southern California

社区力量：面临系统性不平等的社区自行决定现实的能力。

种族平等：无法再依据种族而预测成功与否，而且结果对所有人都有改善。

结构性种族主义：跨多个机构的政策、实践和程序更好地为白人服务，以牺牲有色人种为代价——即使是无意的——数十年来世代如此。结构性种族主义创造了一个影响深远的制度，对有色人种社区产生了毁灭性的影响。

根本原因：通过以种族正义为主导，我们致力于从流离失所和不平等增长的根本原因着手，专注于具有最大影响和满足最大需求的解决方案。种族不平等的根本原因是启动整个因果反应的潜在条件，最终导致我们今天在财富、健康、住房、收入和其他生活质量方面看到的不平等。黑人和棕人社区的奴隶制、殖民主义、私人投机和市政撤资的遗产被载入我们的法律、政治、土地使用和经济体系。流离失所是这一遗产的延伸。为个人提供诸如租金援助等短期流离失所解决方案很重要，但解决根本原因的长期解决方案对于更广泛、更主动地消除流离失所压力至关重要。[附录](#)中列出了部分地方政府正在并将继续支持不公平增长的行动清单。简而言之，我们看到的种族差异不是天生的或生物学上的；它们是由结构性种族主义创造并延续的。由于这些差异是人为造成的，因此可以通过有意识的解决根本原因来“消除”它们。

BIPOC：来自各种背景的黑人、土著人和有色人种。他们获得便利设施、优势和/或成就的能力取决于结构性种族主义；他们承担着结构性种族主义的重担。

种族公平的发展：作为结构性种族主义的后果，BIPOC社区通常不会从公共投资和私人投资中受益。要么他们的社区遭受公共和私人撤资，要么当最终进行此类投资时，又会因为许多根本原因（就业不足、对个人或商业贷款的歧视、财产价值下降导致学校资金不足、在掠夺性房地产行为面前缺乏法律支持等）导致房地产价值上涨并产生流离失所压力，BIPOC社区最不具备承受该压力的能力。因此，种族公平的发展必须做到以下几点：

- 目前在附近生活和工作的人群以及新搬进来的人群都能平等地体验到生活质量；与现有居民（通常是BIPOC社区）的流离失所相反，新居民受益于公共投资和生活质量的提高。
- 公共和私人投资、计划和政策满足居民的需求，包括有色人种社区；减少种族差异；并考虑过去的历史和当前的情况。

交叉性：人们生活在多重和分层的身份中。所有历史上被边缘化的群体——BIPOC、LGBTQ人群、妇女、残疾人和低收入家庭，仅举几例——都经历了系统性的不平等。许多人和社区生活在这类身份的交叉点上，同时经历着多重不平等。重要的是要应对限制人们充分发挥潜力的机会的交叉障碍。通过关注种族和种族主义，Austin市认识到其影响所有社区的能力。解决种族不平等问题的体制和结构方法可以而且将会用于其他边缘化群体的利益。

获得机会：生活的基本组成部分的障碍被消除。这包括消除阻碍良好教育、职业道路、生活工资工作的障碍，以及消除与文化契合性商品和服务、健康食品、有效的安全交通、市政设施以及社会、经济、心理和身体健康的其他关键决定因素相关的障碍。

能力建设:与长期坚定由BIPOC社区领导或与之合作、为其服务并向其负责的社区组织建立长期合作伙伴关系,通过领导力开发、组织和伙伴关系基础设施实现成功后果,并通过运动建设以持续提高的公民能力,进而逐项、逐案和逐年的实现公平政策。

反流离失所:承认到所有人都有权在一个空间内生存,而不管他们创造利润的能力如何。这包括不因市场投资者的吸引力而疏远工人阶级居民,尊重健康的社会生态系统,包括多样化的社会经济经验。

可负担住房:为社区中当前承担流离失所风险的或此前曾经流离失所的居民,长期提供安全、体面、大小合适且价格合理的住房。这必须包括真正的经济适用房和公共住房,以及租赁和自有住房单位。在一个靠35,000美元收入养家糊口的社区中,为单身人士或夫妻开发要花掉80%地区收入中位数(AMI)的单身公寓,会导致该地区租金上涨和产生流离失所。这显然不符合“可负担住房”的定义。

文化锚点:对社区稳定至关重要的社区组织。他们为社区提供服务、支持和宣传,同时也是加强文化认同的聚会场所。文化锚点是[完整社区](#)的重要组成部分。

流离失所:人们因直接压力、经济压力、文化压力或气候压力而被迫离开家园和社区。

流离失所的驱动因素:交通是流离失所的重要驱动因素。⁸了解流离失所的驱动因素有助于平衡投资,以提供社区稳定所需的全方位社区锚点。

⁸市议会第[20200423-038号决议](#)指出“而 我们社区需要的交通改善,可能导致更高的财产价值和租金。这些结果最终会导致流离失所,对低收入居民产生不成比例的影响。”



□ 3. 流离失所的驱动因素 (来源: PolicyLink)

- **直接:** 人们、企业和社区组织被迫通过一系列可能的行动离开。征用、驱逐、止赎、由于管理不善导致的宜居性问题、监禁、租约终止和业主出售出租物业等等。
- **经济:** 人们、企业和社区组织无法留下来，无论是由于过高的房产升值，还是由于经济衰退导致收入或所得减损。费用可能包括租金、财产税和水电费等。
- **文化:** 人们离开是因为他们觉得自己不再属于这里，无论是因为新邻居将自己的期望强加于他人，还是因为提供熟悉商品和服务的企业被取代。随着住宅变化规模的扩大，以及商店和服务转向以新居民为重点，剩余的居民尽管身体仍留在社区，但会感到错位。这也可能反映了社区不断变化的种族或民族特征——而不仅仅是其阶级构成。
- **气候:** 人们因气候或环境事件而被迫离开，无论这些事件是否因人类或制度实践而加剧。

种族平等的驱动因素 (参见020) : 其是思想的综合结构, 每一部分将对应公平未来愿景的每一具体组成部分。种族平等的驱动因素和结果不应分割处理; 正确设计、协调和适时的投资是消除造成当今差距的结构性种族主义的基础。将其分割考虑, 会导致难以取得产生持久变化的胜利。共同协作, 它们有可能使变革性系统发生变化, 以摆脱当前笨拙的经济增长轨迹, 这种轨迹使太多人边缘化并损害了使Austin成为在生活、工作和娱乐方面成为有吸引力圣地的多样性。

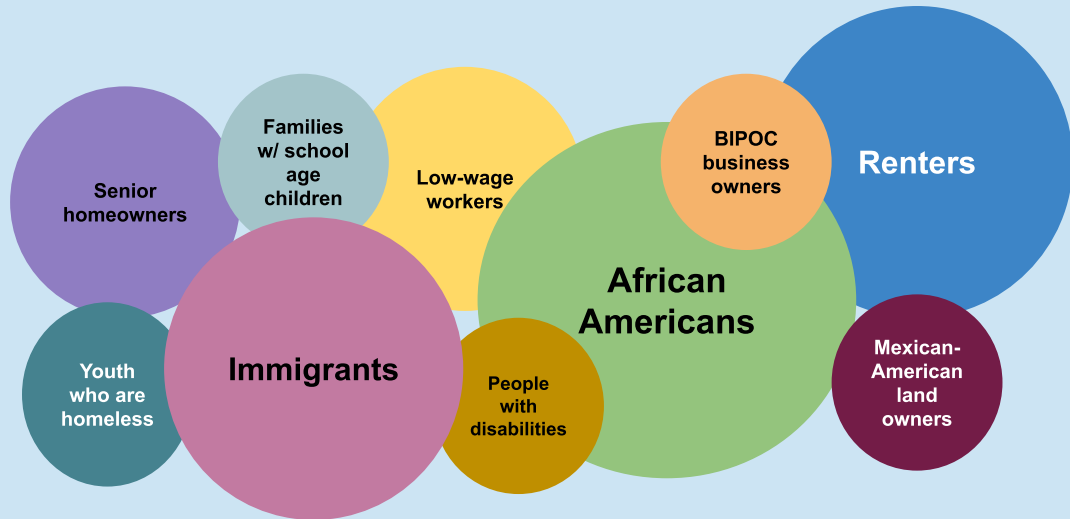
1. **防止住宅、商业和社区流离失所。** 制定政策和计划, 使优先人群、企业和社区组织能够在他们的社区留下来并蓬勃发展。
2. **促进经济流动性和机会。** 为优先人群创造经济机会, 支持创业, 提升文化锚点。提供获得优质教育、培训和生活工资职业道路工作的机会。
3. **立足于本地社区资产。** 尊重当地社区特色、文化多样性、小企业和价值观。保护和加强文化社区, 培养其居民、领导人、组织、小企业和联盟的能力, 以增强自决权。
4. **促进交通的机动性和连通性。** 优先投资于支持交通依赖社区的有效且可负担的交通。
5. **建设健康安全的社区。** 创造社区, 通过为每个人获得公共设施, 获得健康、可负担的文化契合性食品, 以及获得安全的环境来增强社区健康。
6. **公平进入所有社区。** 利用公共和私人开发项目来填补便利设施方面的空白, 扩大住房和就业选择的供应和种类, 并创造公平的机会使大量机会进入社区。

种族平等反流离失所工具优先事项 (见050) :

由促进会确定哪些人和哪些地方应该优先受益于反流离失所基金, 并确定基金应当优先投资于哪种用途。

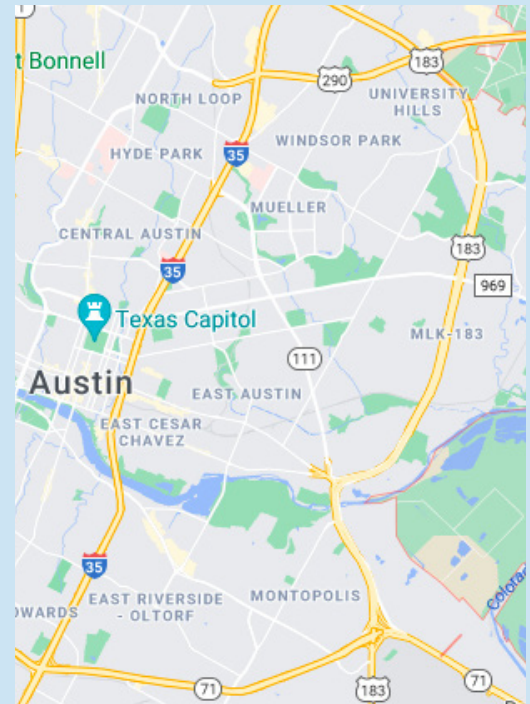
1. 人群·[存在流离失所风险的BIPOC](#)·

优先人群：存在流离失所风险的BIPOC属于情况更为恶化的特别小团体，包括作为租房者、老年房主、低工资工人、LGBTQ 人群、残疾人、有学龄儿童的家庭、无家可归青年和/或以前被监禁者的非洲裔美国人、土著和原著居民、拉丁裔或移民。



□ 4. 优先人群

Eastern Crescent地区：最容易遭受流离失所的区域被非正式地称为“Eastern Crescent”。它的形状像一个后向的字母“C”，由三个高速公路松散地框定：西部（尤其Colorado以北）的I-35，北部和东部的US 183，以及南部的US 71。住在Eastern Crescent的几代人流离失所被迫进入该地区，随后是隔离、红线和撤资。最近，Eastern Crescent出现了下层住宅高档化趋势，而且该地区出现了新一轮的流离失所。



□ 5. Eastern Crescent地图

优先地区：为了最大程度地减轻新交通投资带来的流离失所压力，Uprooted项目和市政“流离失所风险”工作图为此提供了重要的指导，指导反流离失所基金投资的重点。⁹资金投资应集中在项目合作站一英里范围内的易危、活跃或慢性流离失所风险的地区（如下图）。

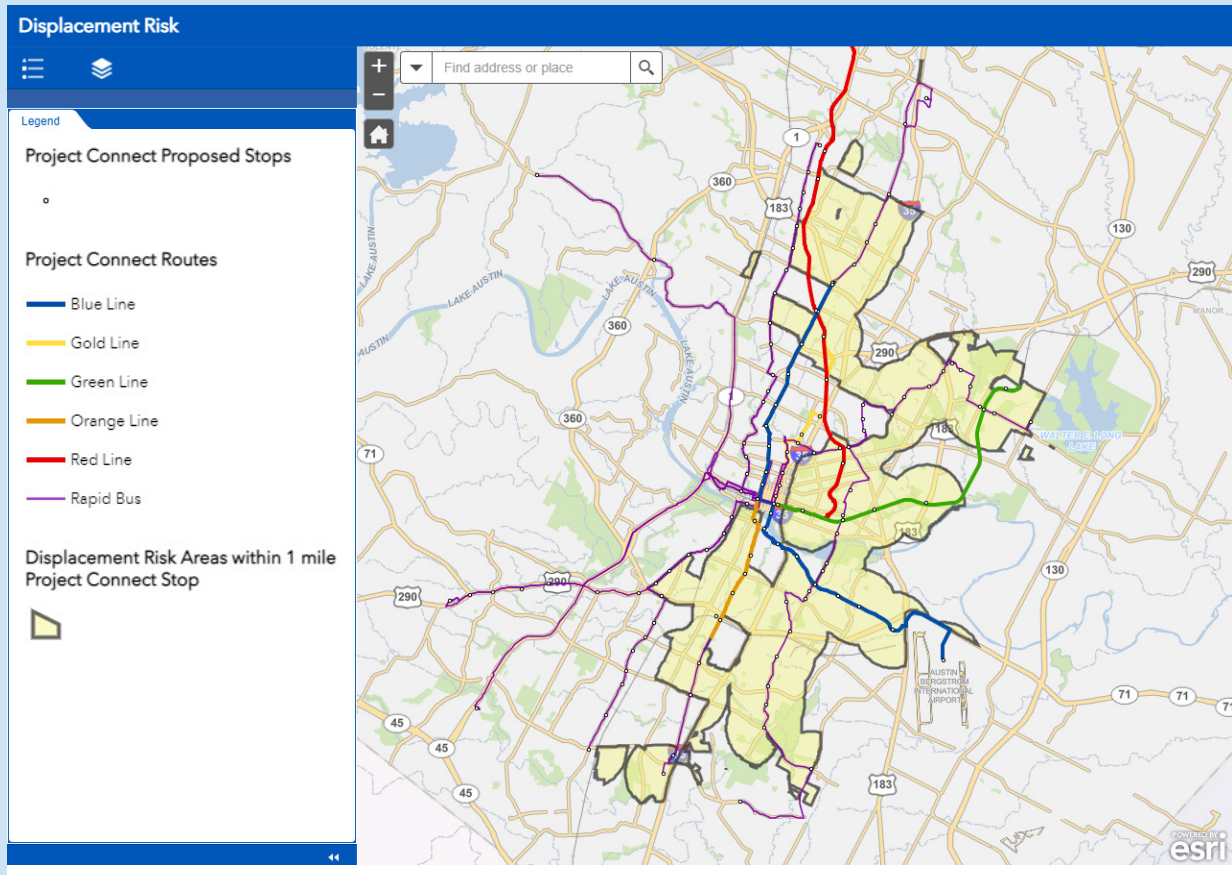


图 6. 图片来自项目合作伙伴平等反流离失所地图，显示项目合作站1英里内的流离失所风险区域（链接至在线地图）

⁹Uprooted: Austin下层住宅高档化社区的居民流离失所以及为此可以做些什么

2. **优先目的:**促进会确定需要平衡地投资资金,以解决由于公共和私人在其社区和团体长期撤资而导致的不稳定状况。他们认为有必要解决过去、现在和未来的流离失所风险,并提供能够反映流离失所压力复杂动态性质的解决方案。虽然居民流离失所和可负担住房是重中之重,但很明显,资金也必须防止商业和文化方面流离失所的压力。

优先用途按反流离失所基金推荐配置从大到小排列,以求平衡,发挥最大影响。

1. 可负担住房

- ◇ 在具有成本效益的情况下,购买现有的低成本市场价格出租房屋,并将其转换为受监管的可负担住房,使其满足长期的负担能力要求(99年),并且租金应是当地面临流离失所风险的居民可以负担得起的,而不是使用地区收入中位数来判断。在可能的情况下,通过购买和修复破旧和废弃的房产来优先考虑增量开发。
- ◇ 建造新的多户型和混合用途的可负担住房,满足与上述相同的长期负担能力要求。新建筑应反映出当地居民的家庭规模和卧室需求。
- ◇ 建造或改造低收入BIPOC家庭可负担的出租房屋(分散式房屋、联排别墅和多户住宅),以使其能够有机会取得房屋所有权,从而提供一个进入财富积累的切入点。合作共享产权模式旨在创造持久的负担能力和社区财富,同时也创造家庭财富,也可以利用个人产权模式来创造家庭财富。

2. BIPOC拥有的企业

- ◇ 提供资源,包括用于工资、设备租赁和租赁等项目的优质低成本贷款;创业和发展业务的技术援助;以及用于租户改善等的补助金。
- ◇ 以低于市场的租金和技术援助为新兴和扩张的企业提供资金,以保护现有的可负担商业空间以及新建可负担商业空间。

3. 尽量减少迫切的BIPOC居民流离失所

- ◇ 向低收入租户和房主提供现金援助、租金或抵押贷款减免以及公用事业援助。
- ◇ 为低收入的长期房主提供财产税减免和代缴欠税。
- ◇ 为低收入租户和房主提供公用事业救济。

4. 优质工作

- ◇ 创建和扩大劳动力计划，为遇到系统性就业障碍的BIPOC工人提供学徒、工作培训和就业途径，以从事生活工资工作。
- ◇ 通过宜居的家庭工资和福利来提高工作质量，包括服务工作。
- ◇ 消除高质量职业道路和生活工资工作的障碍，尤其是在拥有优质工作和种族不平等用工的行业。

5. 文化锚点

- ◇ 为作为文化锚点的而且由BIPOC运营的非营利组织提供资金，通过购买自己的文化空间，或通过扩大或改善他们已经拥有的文化空间来创造长期稳定性。

6. 土地银行

- ◇ 购买土地的目的是为了优先人群的利益，特别是那些最有可能发生流离失所风险的人群，他们将告诉并指导我们该土地的未来用途。土地未来的使用必须符合反流离失所基金的要求和优先顺序。
- ◇ 强调购买明显废弃的土地。
- ◇ 购买面临止赎、扣押、拍卖等的房产，为因止赎危机而受到伤害的 BIPOC长期居民创造新的购房机会。

7. 社区力量和能力(参见[社区能力建设基金说明](#))

- ◇ 提供资金支持BIPOC领导和BIPOC服务的社区组织，以取得成功。

8. 增强租户和房主的权利

- ◇ 为面临驱逐、止赎或遭遇掠夺性房地产行为的租户和房主提供法律和经济援助。
- ◇ 支持租户和房主的教育和外展活动。
- ◇ 支持优先人群租户购买他们的住房，并使其达到高质量的住房标准。

4. **平衡分配优先事项**：经历流离失所压力的种族差异是由结构性种族主义引起的，该主义是一整套白人优于BIPOC的机构政策、项目和程序网络。缓解流离失所压力需要跨系统的协调和平衡投资。询问促进会如何分配资金的调查结果见附录II。



图 7. 插图由种族平等促进会的Jasmine Willis创作

5. **系统变革优先事项**：跨机构政策、实践和支出的变革，将通过从系统或根本原因方面解决流离失所问题，来放大反流离失所基金的影响。这些变革应由Austin市、Austin Transit Partnership和Capital Metro执行，并应在反流离失所基金之外单独付费。



Vision
&
Drivers for
Racial Equity

第2章：种族平等的愿景和驱动因素

项目合作成功的愿景是没有人流离失所，并且每个人都因这种对交通和社区建设的投资而蓬勃发展。

愿景和使命

实现公平的成果和消除不公平的策略是种族平等反流离失所工具的关键组成部分。以下是使用该工具的愿景和使命声明。

愿景

我们设想建立一个以其强大社区、包容性族群及其经济和种族多样性而闻名的Austin，作为推动本市创新和创业精神的基础。我们设想Austin成为一个欢迎所有新来族群和新BIPOC再生群体的城市，以及一个重视其原著居民和长期BIPOC居民、企业和社区组织的城市。我们看到了一个新未来，在这个未来中，我们所有Austinites，无论种族或财产如何，都有决定我们未来成长的茁壮力量。

这一愿景是在促进会讨论他们对社区的喜爱以及未来设想之时制定的，如果项目合作成功，届时不会再有人流离失所，每个人也都能茁壮成长。

Sería bonito vivir en una comunidad, libre de diferencias Racees, religión, politicas, social, compartiendo y ayudándonos unos con otros, transparencia politica, que el salario de los trabajadores sea justo y equilibrado Un lugar feliz todo un cuento de hadas.

– Lesbia Ramos, 种族平等促进会

使命

我们将通过下述方式来实现这一愿景：防止人员、企业和社区组织的流离失所；为流离失所者提供返回的权利；确保家庭拥有合适大小和价格合适的住房；确保人们有体面工资的工作；确保我们的社区安全健康；以及对面临流离失所风险的BIPOC社区负责。

本使命宣言是在促进会讨论战略问题期间制定的，旨在确保最有可能遭受流离失所风险的社区因为项目合作投资而蓬勃发展，而不是因项目合作投资而流离失所。



□ 8. 关于您的小区，您最喜欢的是什么？”
 (来源：促进会讨论)



□ 9. 词云回应：“什么是流离失所驱动因素的解药？随着城市的发展，什么有助于社区繁荣而不是流离失所？”（来源：促进会讨论）

种族平等驱动因素

实现这一愿景并实施使命需要持续关注和投资建设 (1) 强大的社区和人民，以及 (2) 拥有公平机会的好地方。

- **强大的社区和人民**：有稳定和韧性的人民和社区在面对流离失所压力时表现的更好。一个完整的社区，无论种族、民族或背景，人们都能够拥有高质量的工作和财务保障；文化契合性的商品、服务和支持；以及能够支持包容产生更好后果的多元文化的强大社交网络。
- **拥有公平机会的好地方**：一个所有社区都健康、安全，并为居民提供促进包容性的幸福关键决定因素的城市。

种族平等工具是围绕六个种族平等驱动因素构建的，旨在减轻优先人群的伤害并改善公平成果。公平而不是平等地分配资源对于产生公平的成果是必不可少的。虽然是针对最需要的特定社区，但这些驱动因素将使整个城市的所有社区受益。某些驱动因素应该针对差距最大的特定优先人群，例如黑人青年的失业。降低流离失所压力需要以平衡的方式集中实施所有这些驱动因素。

促进会关于推进前三个驱动因素战略的深入讨论，已被记录在本说明的下述文字气泡图中。



驱动因素一：
预防居民、商业和
社区流离失所



驱动因素二：
促进经济流动性
和机会



驱动因素三：
依托地方文化
资产



驱动因素四：
促进交通出行和互
联互通



驱动因素五：
建设健康安全的
社区



驱动因素六：
公平进入所有社区

10. 种族平等驱动因素



驱动因素一：预防居民、商业和社区流离失所

Austin保持文化、种族和经济多元化的国际城市的能力，需要做出反流离失所承诺以对社区至关重要的下述内容进行构架：他们的家园，提供文化必需品、服务和工作的企业，以及提供支持和加强文化认同和保护和社区锚点。

这需要对以下公平结果进行协调并扩大关注：

- **防止居民流离失所：**
 - ◇ **管理增长**——公平地分配增长，从而保护优先人群免受大规模社区变化带来的间接流离失所风险的影响。
 - ◇ **防止损失**——对因为住房成本上升以及可负担住房的拆迁、重建和转换带来的负担和收益进行公平分配，特别是对家庭单位尤为如此。
 - ◇ **创造并维持可负担住房**——缩小租金和拥有住房成本负担方面的种族差异，特别是对有孩子的家庭尤为如此。住房必须体面、安全、大小合适且对当前居民价格合适，并且能够长期负担得起。这包括租赁住房 and 自有住房。
 - ◇ **降低增加的成本**——公平地分配房产税、赋税和债券的负担和收益。
- **防止商业流离失所：**
 - ◇ **管理增长**——公平分配增长，使服务于优先人群的企业免受大规模社区变化带来的间接流离失所风险的影响。
 - ◇ **防止损失**——针对服务于优先人群的企业，对其所用商业场地的租金上涨、拆迁和重建带来的负担和收益，进行公平分配。
 - ◇ **创造可负担的商业场地**——针对服务于优先人群的企业，缩小其所用商业场地成本负担的种族差异。
 - ◇ **获得资金**——对小企业，尤其是BIPOC拥有的企业，缩小其在获得资金方面存在的种族差异。
 - ◇ **降低增加的成本**——公平的分配政策、许可、税收和收费方面的负担和收益，特别是对服务于优先人群的企业尤为如此。

• 防止社区流离失所：

- ◇ **管理增长**——公平分配增长并执行有针对性的改进，以增加获得的机会，从而使社区的复杂结构保持完整，并确保优先人群能够蓬勃发展。
- ◇ **防止损失**——公平地分配租金上涨、拆迁和重建的负担和收益，使完整社区的关键组成部分不会减少、流离失所或中断。
- ◇ **文化锚点**——保留和强化提供关键商品、服务、宣传和支持的社区服务机构，这些机构是社区的核心。
- ◇ **文化契合性商品和服务**——保护和强化服务于优先人群的企业和商业区。
- ◇ **文化商业区**——保护和强化文化商业区，因为它们是社区的真实中心和象征中心。
- ◇ **社交网络**——维护和保护共同构成“群落”并对个人、家庭和社区提供支持的非正式关系不受破坏。

预防流离失所策略：
反流离失所基金优先事项





驱动因素二：促进经济流动性和机会

人民获取为我们强大的经济做出贡献并从中受益的能力，需要有效的教育和培训，以及通往高质量职业、财务安全的清晰路径和开发大门，以及具有各种规模和类型创业机会的地方经济。

这需要对以下公平结果进行协调并扩大关注：

- **有效的教育**：缩小从学前班到高等院校的各级教育成功和成就方面的种族差异。
- **财务安全**：缩小就业、工资和工作部门的种族差异。
 - ◇ **好工作**——为所有社区人员增加生活工资、职业道路、维持家庭的工作（包括服务经济）和中产阶级工作。
 - ◇ **有效的培训**——所有人都可以取得进入职业道路的生活工资工作。
 - ◇ **敞开的大门**——消除职业道路、生活工资工作和高质量职业的障碍；防止劳动歧视；缩小地区用工的广度和等级方面的种族差异。
- **财富**：缩小种族财富差距。财富提供了抵御紧急情况以及负担成人和下一代高等教育费用的弹性空间。财富，以遗产的形式，特别是在世代相传的情况下，为我们的孩子提供了支撑；房主拥有租户所没有的更高水平住房稳定性。财富并非是因为身为雇员或租户而来。
 - ◇ **公平的房屋所有权**——消除财富壁垒；在房屋所有权方面缩小种族差异。
 - ◇ **强大的地方经济**——缩小商业成功中的种族差异。
 - ◇ **强大的小型企业**——缩小在获得资本、获得创业机会方面的种族差异；并缩小在长期可持续性方面的种族差异。

促进经济流动性和机遇的战略： 反流离失所基金优先事项



驱动因素三：依托地方文化资产



优先人群能够在当地顺利发展的能力，Austin继续受益于作为国际大都市能力，均取决于优先人群具备塑造未来的能力，以及强大且可明确识别的区分和强化资产。社区特征、文化识别度和价值观对于尊重和提升很重要。它们共同构成完整社区的重要组成部分。

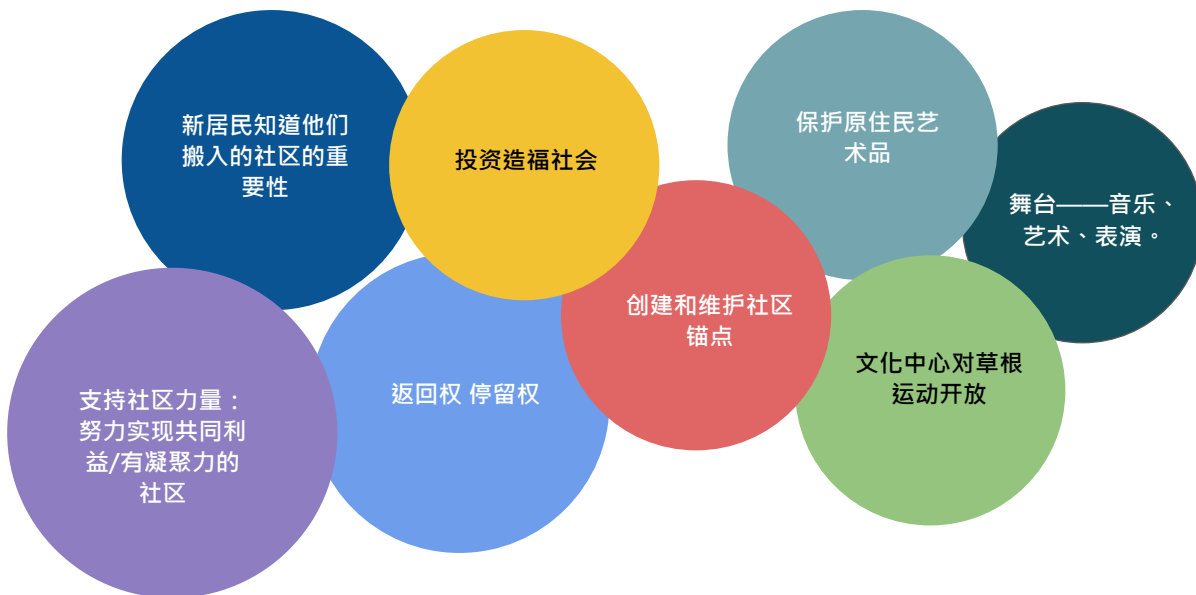
这需要对以下公平结果进行协调并扩大关注：

- **完整社区**：保护社交网络，利用本地资产和优先人群资源，缩小居住在安全、方便获得文化契合性商品和服务的完整社区的人群之间的种族差异，并确保其取得完整的社交网络。这包括各种住房选择、可负担的健康食品和其他商业服务、优质的公立学校、公共开放空间和娱乐设施、可负担的主动交通选项和市政设施。

- **社区特征**: 保护当地社区特征、文化多样性、小企业和社区价值观, 以缩小因社区变化而受益和承担责任的主体种族差异。
- **文化锚点和网络**: 将资源公平分配给维持社区稳定的文化锚点, 缩小因社区变化而受益和承担责任的主体种族差异。支持将文化锚点网络作为有效和参与社区领导的构架。它们对于一套完整的反流离失所措施是必不可少的。
- **自决**: 通过支持代表优先人群并向其服务和负责的强大社区领导人、组织和联盟的发展, 缩小有能力影响城市政策、计划和投资的社区间的种族差异。

地方文化资产建设策略：

反流离失所基金优先事项





驱动因素四：促进交通出行和互联互通

人们茁壮成长的能力需要有效且可负担的公共交通，特别是对于那些最依赖它的人尤为如此。这种出行，与通勤时间从住宅社区到就业中心的典型专业通勤非常不同。对于许多依赖公共交通的人来说，一个完整的公交网络对于需在每天不同时间前往工作、学校、商店、服务点和其他主要目的地的人至关重要。

这需要对以下公平结果进行协调并扩大关注：

- **完整的网络**：通过优先完成满足高流离失所风险社区中依赖公交的优先人群的目的地和行程安排的网络，缩小通勤时间和日常生活其他方面的种族差异，例如学校、优质儿童保育、商品和服务、文化锚点和娱乐。
- **可负担的交通**：通过制定政策和计划来降低运输成本的种族差异，以降低优先人群的票价。鼓励雇主创造灵活的工作条件，让人们可以在家工作。
- **公平的公交通道**：通过贯穿整个城市社区的可负担可依赖公交系统，创造通往所有社区的公平通道。



驱动因素五：建设健康的社区

优先人群和社区繁荣发展的能力，取决于他们是否能够生活在满足基本需求的健康和安全社区的能力。获得公共设施（学校、经济机会、优质儿童保育、市政基础设施、交通、公园、开放空间、医疗保健和其他服务）、可负担的文化契合性食品以及人人安全健康的环境，对于创建提升公共卫生的社区至关重要。

这需要对以下公平结果进行协调并扩大关注：

- **体面的住房**：通过制定创造安全、管理良好、大小合适和价格合理住房的政策和计划，并通过执行公平住房法律、增强对租户的保护以及设定体面住房质量标准，消除在住房歧视、质量和不安全方面的种族差异。
- **健康食品**：通过制定政策、计划和投资来缩小种族在可负担健康食品的成本和可用性方面的差异，向优先人群提供文化契合性健康食品，在多户开发中提供社区花园，以及在提高健康食品成本的企业取代现有企业或进入存在流离失所居民的社区之时，要求其签署社区福利协议。
- **安全社区**：通过保护优先人群免受犯罪和事故影响的方式，缩小在事故、犯罪和应急响应时间方面的种族差异。缩小公共安全行动中的种族差异。解决造成洪水、侵蚀以及污染河溪和其他水源的土地使用问题。
- **健康环境**：通过环境缓解投资和污染监管措施，缩小人口和社区健康指标（如哮喘和接触毒素）方面的种族差异。在提供健康福利的社区指标中缩小种族差异，例如树荫地带（尤其是路边树木）的数量和质量¹以及安全且可使用的人行道网络。公平地解决加剧热岛效应的土地使用问题。

¹[为什么城市树荫地带对城市很重要](#)



驱动因素六：公平进入所有社区

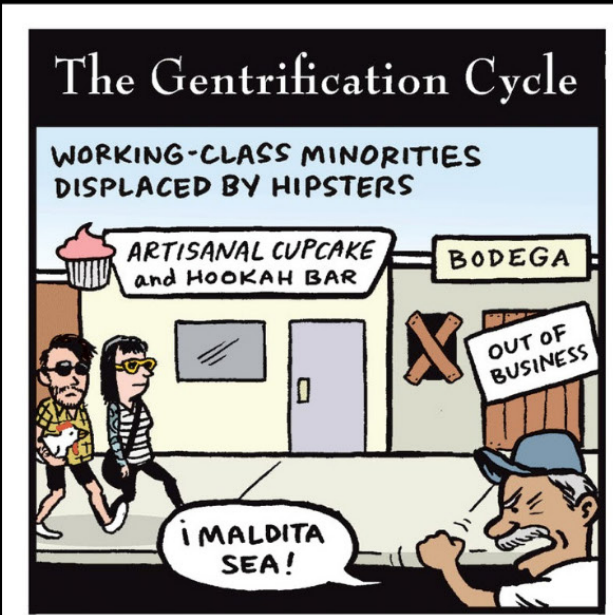
利用私营开发项目来填补高流离失所风险地区便利设施的机会缺口非常重要，同时扩大住房和就业选择的供应和多样性，为BIPOC家庭和工人创造公平进入具有排外历史和当前障碍的社区的机会。

这需要对以下公平结果进行协调并扩大关注：

- **利用私营部门：**通过制定要求私人商业投资为遇到系统性就业障碍的BIPOC工人提供实习、工作培训和就业途径的政策，缩小工资方面的种族差异并提供公平的就业机会。
- **公平获取：**通过以下方式缩小居住在具有房产排外历史的社区中的种族差异：
 - ◇ 通过对可负担住房的公共投资以支持可负担住房。
 - ◇ 在州法律允许的情况下，要求新的私人开发项目提供可负担住房。
 - ◇ 将这些政策与对文化契合性服务和组织的额外投资相结合，以建立跨社区的社会凝聚力和包容性。
 - ◇ 当企业表现出不愿意创建可负担住房或不允许BIPOC取得高薪职位时，拒绝其获得城市资源。

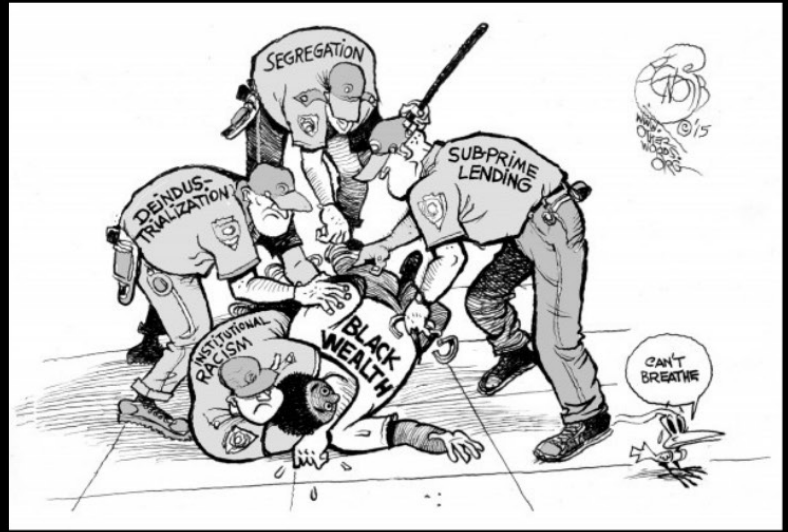
种族平等驱动因素和公平结果不应分割处理。正确设计、协调和适时的投资是消除造成当今差异的结构性种族主义的基础。将其分割考虑，会导致难以取得产生持久变化的胜利。他们提出了一个综合的思想构架，每一思想都针对 **愿景** 每一特定组成部分，以实现公平的未来。共同协作，则有可能使变革性系统发生变化，以摆脱当前笨拙的经济增长轨迹，这种轨迹使太多人边缘化并损害了使Austin成为在生活、工作和娱乐方面成为有吸引力圣地的多样性。

您认为对所有人都有益



2013年1月Sorensen www.jansorensen.com

有益



“令人窒息的黑人财富”· Khalil Bendib的OtherWords漫画

的事情并不总是如此



“平等障碍” Emanu

而且这也体现在您改变生活的政策和行动中



“原生抑制” Clay Jones Claytoonz.com

第3章：根本原因和当前的不平等

Austin不公平增长的历史在今天的结果中显而易见

Austin的系统性种族主义历史

了解现有的差异及其历史渊源，对于使用种族平等反流离失所工具设计更好的结果至关重要。

Austin悠久的系统性种族主义历史导致了住房、交通、健康、教育和经济成果方面的差异。¹⁰

今天存在的许多种族不平等是过去和现在的法律、条例和城市规划的直接结果，包括：

- **对土著和原住民的种族灭绝和殖民：**对Texas中部的原住民进行了多次种族灭绝。原住民在白人、墨西哥人和其他定居者的连续浪潮中被猎杀、拘留、皈依和殖民。在暴力事件中，原住民以某种形式被种族灭绝，并剥夺了他们最基本的人类能动性。¹¹土著人民在议会会议、条约谈判、贸易会谈、新闻采访等中的言论记录了土著人民的系统化流离失所和屠杀。种族清洗作为一种策略，有时是明确的——有时是隐含的——被彻底采用。¹²
- **对非洲人民的奴役和殖民：**对被奴役的非洲人民的劳动剥削，是西班牙统治下Texas最初殖民的一部分。尽管从西班牙独立后在墨西哥的统治下被取缔，Stephen F. Austin和许多白人定居者积极努力保障他们拥有奴隶的权利。奴隶制在Texas共和国是合法的，根据宪法，自由的黑人会被驱逐出Texas。当Texas加入美国和后来作为美利坚联盟国时，对黑人的奴役仍在继续。即使在《解放宣言》依法结束奴隶制之后，白人种植园主仍拒绝释放被他们奴役的工人，直到两年后联邦军队被派往Texas执行该宣言为止。解放后，白人对黑人的歧视和暴力在种族歧视的南部仍持续了几十年。几个世纪以来，Texas中部的非裔美国人的生活一直受到奴役、暴力和法律歧视的影响。

¹⁰[继承不平等：Austin的隔离和下层住宅高档化](#)

¹¹[寻找Loston-Tane Ward](#)

¹²[Texas史：Texas的美洲原住民发生了什么？](#)

- **自由殖民地的流离失所**：Clarksville、Wheatville、Kincheonville、Masontown和Gregorytown等社区是在内战后由以前被奴役的人建立的，散布在整个城市及其郊区。为了实施种族隔离和将黑人家庭搬迁到东Austin，本市拒绝让他们享受周边社区所享有的公共服务，例如铺砌的街道、人行道、街道照明、下水道和防洪措施。与此同时，由于地方政策，如通过1928年Austin城市规划和银行业歧视性做法以及制度性种族主义，自由殖民地的居民努力维持或改善他们的家园。
- **墨西哥裔美国人的迁移**：Austin旧First Ward的部分地区和Shoal Creek沿线的定居点主要是墨西哥人和墨西哥裔美国人。由于Colorado河的稳定和Austin“市中心”商业区的兴起，土地价值的上涨将墨西哥裔美国居民、企业和教堂从此驱逐。
- **Austin 1928年城市规划和建立隔离的“黑人区”**：通过20世纪初的分区和规划政策，该市建立了一个“黑人区”，旨在将黑人与白人分开。城市规划者意识到他们不能合法地跨种族划分社区，但他们建议创建一个“黑人区”，因为最大的黑人人口已经位于东Austin。他们在计划中写道：

关于种族隔离问题，Austin和其他城市已经进行了大量讨论。根据我们目前已知的任何分区法，这个问题都无法合法解决。我们在Austin的研究中发现，除了东大街以东和城市公墓以南的地区外，几乎所有地区都有黑人存在。这个地区似乎全是黑人人口。我们的建议是，解决种族隔离问题的最便捷方法是将该区建成为黑人区……¹³

该地区是该市唯一可供黑人取得学校、公共事业和其他公共服务的地区。然而，本市对该地区的公共服务资金不足，私人开发商拒绝提供白人社区常见的公用事业服务作为居民的替代选择。该区部分地区的街道直到1960年代和1970年代才得以铺设。该区也是分区限制最少的地区。

- **红线**：美国国会于1933年成立的房主贷款公司（HOLC），用于为美国的抵押贷款违约再融资并预防止赎，但其进一步加剧了Austin人口和工业用途的隔离和集中。1935年，该公司为239个城市绘制了住宅安全地图，以表明政府支持的抵押贷款和其他贷款的安全水平。地图将被认为“最佳”贷款的地区列为A类。这些地区主要是城镇郊区的富裕郊区。“仍然理想”的社区被评为B类，而较老的社区被评为C类并被定性为“衰退”。D类社区被标记为“危险”，被认为是贷款风险最大的社区。Austin的D类区域紧贴“黑人区”的边界。这意味着寻求在该地区购买房产的家庭——通常是黑人家庭——无法获得优惠条件的贷款。购买房产的家庭必须通过白人中介买家或购买小房子，随后便是节衣缩食的攒钱还款。红线还限制了黑人业主对其建筑物进行维护、修理和添附；因为只有个人资金可用；并促成了后来将这些社区视为“贫民窟”的看法。

¹³[Austin, Texas的城市规划](#)

- **种族限制契约和隔离公共住房**：出现了一种在私人行为和契约中使用“仅限高加索人”或“仅限白人”的三种族隔离形式。这标志着从以前使用的“禁止非洲人后裔入内”的语言转变，也是对来自墨西哥或“墨西哥后裔”人数增加的直接回应。这种三种族制度禁止黑人和拉丁裔人在东Austin以外的许多社区购买或租赁房屋。¹⁴联邦住房管理局经常要求这些契约限制，以确保住房建设的融资。

在1930年代，市议会还投票决定建造种族隔离的公共住房：Santa Rita Courts（供墨西哥裔美国人）、Rosewood Courts（供非裔美国人）和Chalmers Courts（供白人），这是美国第一个联邦公共住房项目，所有这些都位于东Austin。

- **早期到Austin的中国移民被禁止拥有财产**：歧视性法律剥夺了中国移民（根据联邦法律被禁止获得公民身份）在Austin拥有财产的权利。这些移民的配偶可能会被剥夺美国公民身份及其福利。
- **1957年，东Austin的大片地区被划定为工业区**：1957年的工业发展计划保证污染工业主要位于有色人种社区，导致该等社区生活条件危险、物业价值降低以及有毒工厂的建设，比如油罐场和Holly街发电厂等工厂。较低的物业价值意味着物业所有者失去财富，难以获得贷款来维护和扩建他们的建筑物，并为后来的掠夺性购买行为打开了大门。
- **I-35和Mopac的建设**：二十世纪中叶，联邦政府大力资助州际公路系统的建设。在全国各地的城市中，交通机构选择拆除现有中心街区的路线，这些街区通常是有色人种社区居住的地方，以便在对受影响社区很少或根本没有投入的情况下，为新高速公路腾出空间。

1958年8月21日，市议会批准了土地征用，以拓宽I-35，将东大道扩展到I-35，夺取主要来自黑人和拉丁裔家庭的房产。¹⁵虽然Austin的种族隔离早于I-35的建设，但当它于1960年代初完工时，新高速公路在物理上分隔了城市，并继续损害周围社区的健康。1971年，MoPac高速公路的建设，摧毁了历史悠久的Clarksville自由殖民地近三分之一的房屋，这导致了许多黑人家庭流离失所。当Crosstown Expressway项目威胁要摧毁该社区的另一半时，Clarksville的居民将该市告上法庭，并最终将该社区从高速公路计划中移除，此举为该社区赢得了州和联邦的历史称号。

- **城市更新或“城市搬迁”**：这项由联邦资助的计划通过拆除贫民窟和“枯萎”地区，来补贴重建用地的收购和清理。不到1%的资金用于帮助居民搬迁。Austin的城市更新项目主要集中在黑人和拉丁裔人口占多数的地区，例如Brackenridge（1969）、University East（1968）、Kealing（1966）和Blackshear（1969）。这些项目使大面积的有色人种流离失所，并将以前的住宅用地变成了公园和学校，而没有为流离失所的家庭提供足够的返回机会。因此，该计划被许多有色人种称为“城市搬迁”计划。

¹⁴ [Austin受限：革新论、分区、私人种族契约和隔离城市的形成](#)

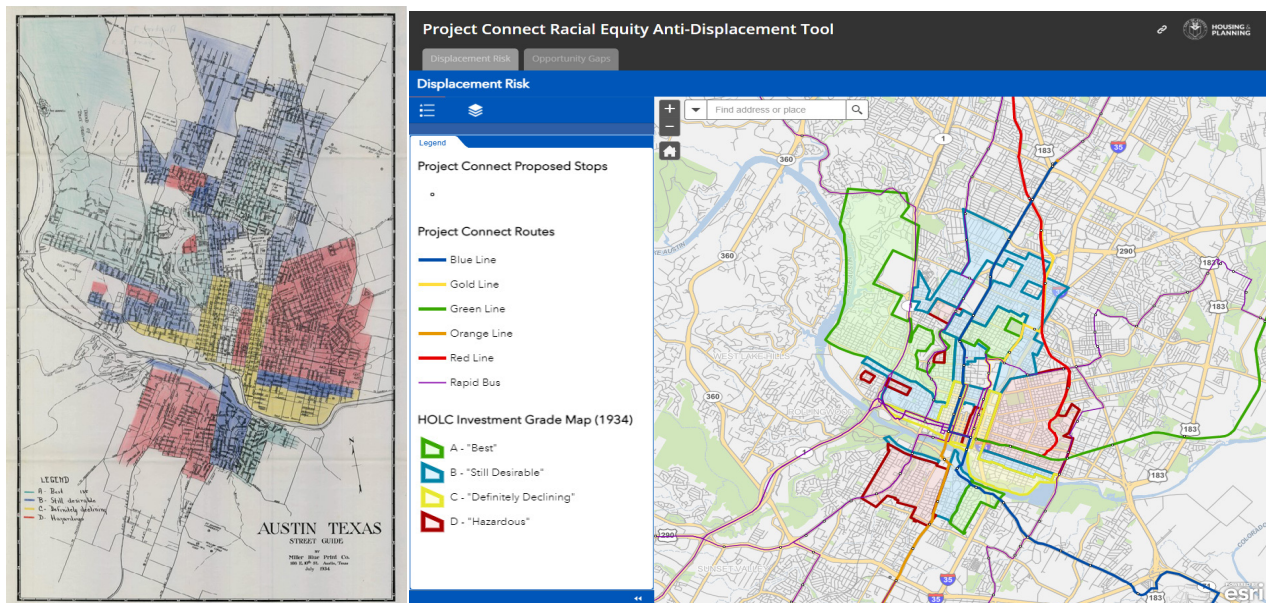
¹⁵ [未在计划中：Austin规划史上的有色人种社区沉默](#)

- **环境政策和条例专门针对西Austin，进而将更密集的开发引导至东Austin：**在1990年代初期，西Austin的房主（主要是白人房主）成功倡导更严格的开发控制条例，例如涵盖Edwards蓄水层的饮用水保护区。到1990年代后期，本市建立了理想开发区（DDZ），以引导开发和再开发项目从西Austin的环境敏感地区转移到东Austin，从而导致下层住宅高档化以及黑人和拉丁裔人口的流离失所。直到今天，这些计划仍被积极定位至东Austin。
- **市政支持的分区和经济发展活动使Austin出现经济多元化，成为创新和技术中心，但并未为城镇的所有地区带来平等繁荣：**从1950年代至今，商业领袖引领了经济发展，通过科技产业（主要是白人劳动力）扩大城市的经济基础。随着爆炸式的当地经济和文化光彩，每天吸引150名新居民并推高生活成本，东Austin居民区的老房子和公寓楼被收入更高的家庭（通常是白人）和开发商购买，白人家庭和开发商在火热的房地产市场更有竞争力。

历史仍在我们身边：红线和黄线影响

项目合作中的许多投资，都是在长期遭受种族动机撤资的地区进行的。这段历史对当今的影响仍然存在于经历资本、代际财富和政治权力等障碍的家庭和企业中。这段历史及其后遗症使这些地区成为房地产投机和流离失所的热土，而新的交通投资可能会推动这一趋势。

第40页中所列的红线行为就是这段历史的极好示例。如下图所示，最大的D类区域紧贴1928年城市规划所定义的“黑人区”边界。由于政府政策，公共和私营部门对D类和C类地区的投资不足。由于撤资，这些地区的房产价值较低，因此是低收入人群和低收入企业的家园，这些人特别容易出现流离失所。

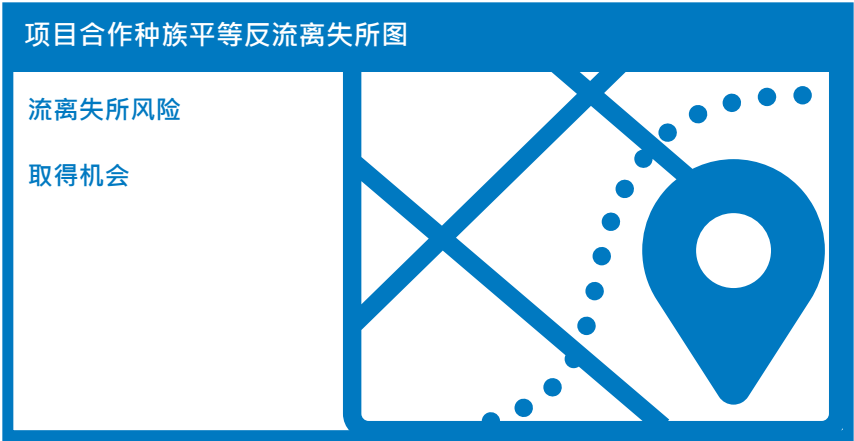


11. 左 - 1934年原始HOLC投资等级地图的图像。(来源: University of Richmond图显不平等项目)

12. 右 - 项目合作种族平等反流离失所地图，显示了1934年的HOLC投资等级和项目合作线(链接到[在线地图](#))

今天的流离失所风险和不平等

在Austin当前快速增长和不断上升的生活成本的背景下，仅靠市场力量无法产生公平的增长。如果没有社区主导和政府支持的行动，为社区稳定和经济流动创造条件，优先人群存在流离失所的风险，而且该风险还可能会加剧恶化。很多时候，研究范围不涵盖精神和情绪因素，但这些因素却是经历流离失所综合后果的一部分。流离失所是一种创伤性的经历，可以产生持久的影响：不仅是精神上的，而且是身体上的。对社会、物质和经济福祉的关键决定要素的研究表明，这些要素分布不均，许多社区已经没有办法繁荣发展。

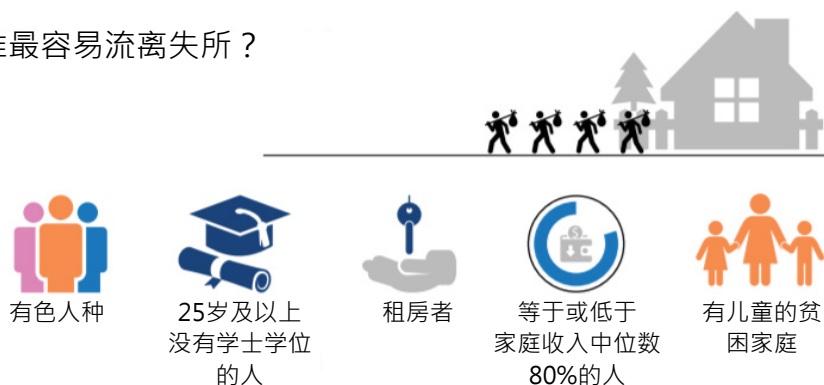


本章配有在线[地图系列](#)，允许用户以交互式地图格式查看地理信息。

流离失所风险

Uprooted: Austin下层住宅高档化社区的居民流离失所以及为此可以做些什么是与Texas大学法学院和Texas大学Austin分校社区和区域规划项目的教员联合发起的倡议(2018)。¹⁶该项目确定了居民最容易遭受流离失所风险的下层住宅高档化社区。研究人员进行了三部分分析:弱势群体的存在、住宅市场升值和人口变化。为了确定弱势群体,Uprooted的作者使用指标来确定根据学术研究,最不能承受住房成本的居民。促进会指出,这不是一个完整的名单,还有其他几个群体需要考虑,例如无法或难以缴纳不断上涨税款的有色人种退休人员、身体虚

谁最容易流离失所?



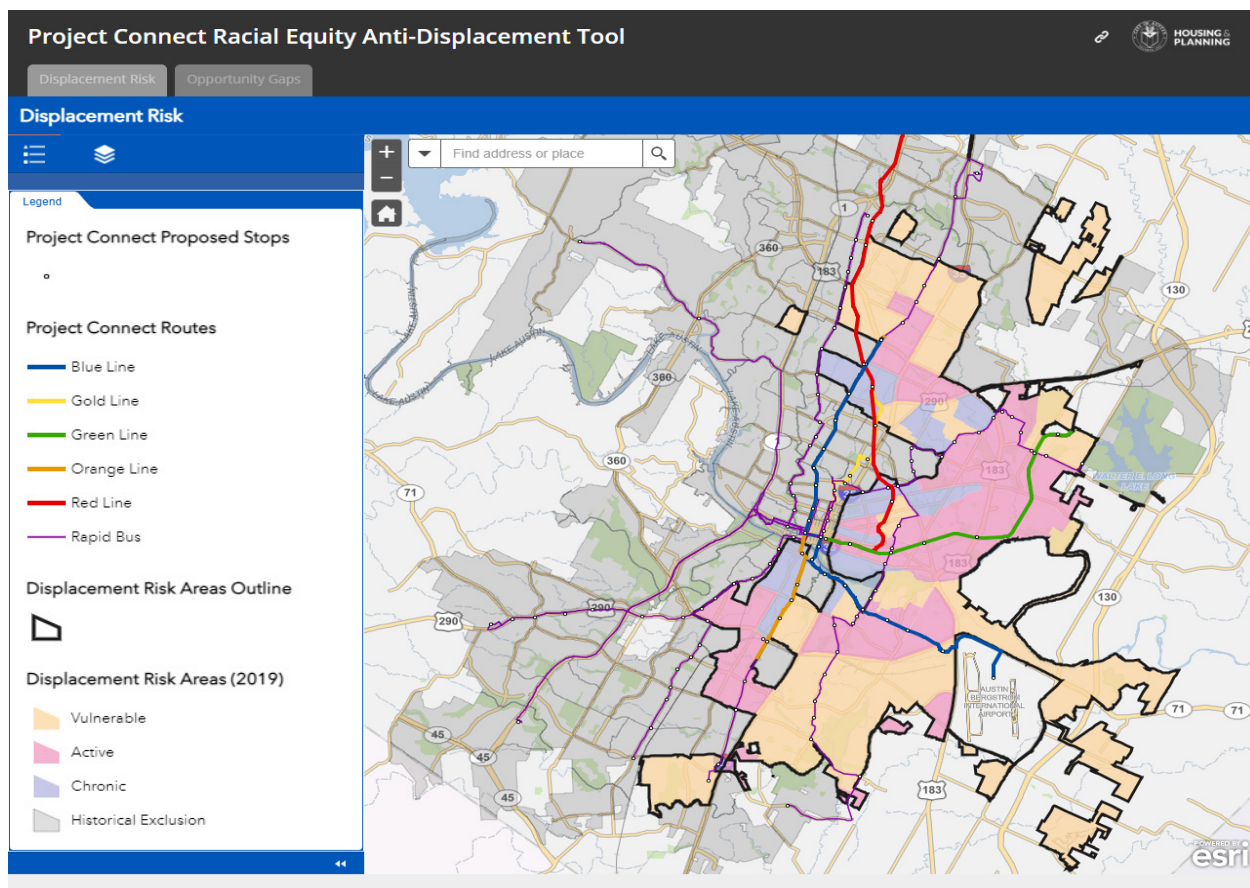
13. Uprooted的报告图

¹⁶[Uprooted: Austin下层住宅高档化社区的居民流离失所以及为此可以做些什么](#)

Austin市住房和规划工作人员在2019年更新了数据并简化了以下类别。

1. **易危**: 存在易危人群, 人口结构无显著变化, 部分地块接近高价值高升值区。
2. **活跃的流离失所风险**: 存在易危人群, 主动的人口结构变化, 加速或升值的住房市场。
3. **慢性的流离失所风险**: 易危人群流离失所, 人口结构发生显著变化, 住房市场价值高且不断升值。
4. **历史排斥**: 这些地区历史上排斥易危人群, 未出现类似的下层住宅高档化和流离失所。

正如地图所示, 流离失所的最高风险区域——那些被定义为易危、活跃和慢性流离失所风险的区域——正好是后来被称为[Eastern Crescent](#)的区域。



14. 图片来自项目合作种族平等反流离失所地图, 显示了合作的流离失所风险类别和项目合作线 (链接到[在线地图](#))

工具中使用了流离失所风险类别，以量化确认促进会关于流离失所威胁最大的Eastern Crescent社区的经验。其认定这些区域为反流离失所基金的优先投资区域。

易危、活跃、慢性流离失所三类划分也体现了促进会所述的流离失所过程的时间性。他们知道流离失所何时要来、实时情况，以及事后的持久流离失所影响。工具中的风险类别可用于评估项目合作决策（特别是资金决策），是否考虑了这个时间过程。例如，在慢性流离失所社区的投资应旨在帮助重建根基。¹⁷对易危性加剧地区的投资可以优先考虑在土地成本上升之前为社区主导的项目预留土地。活跃流离失所的地区可能需要对现有居民进行更多的稳定投资，例如维护租户和房主的权利，或者对低成本市场价格住房的收购和保护。

流离失所风险类别中使用的数据不足以为特定社区规定解决方案。政府工作人员和领导人不应试图以这种方式对其进行使用。反流离失所以本地为基础的战略和项目，必须由存在流离失所风险的社区通过与市政府的参与和合作来制定。上述分类为此种规划过程提供了一个起点，但不能替代。

获得机会

获得机会是指获得作为社会、经济和身体福祉的关键决定因素的便利设施的能力。这也是防止发生流离失所的关键组成部分。

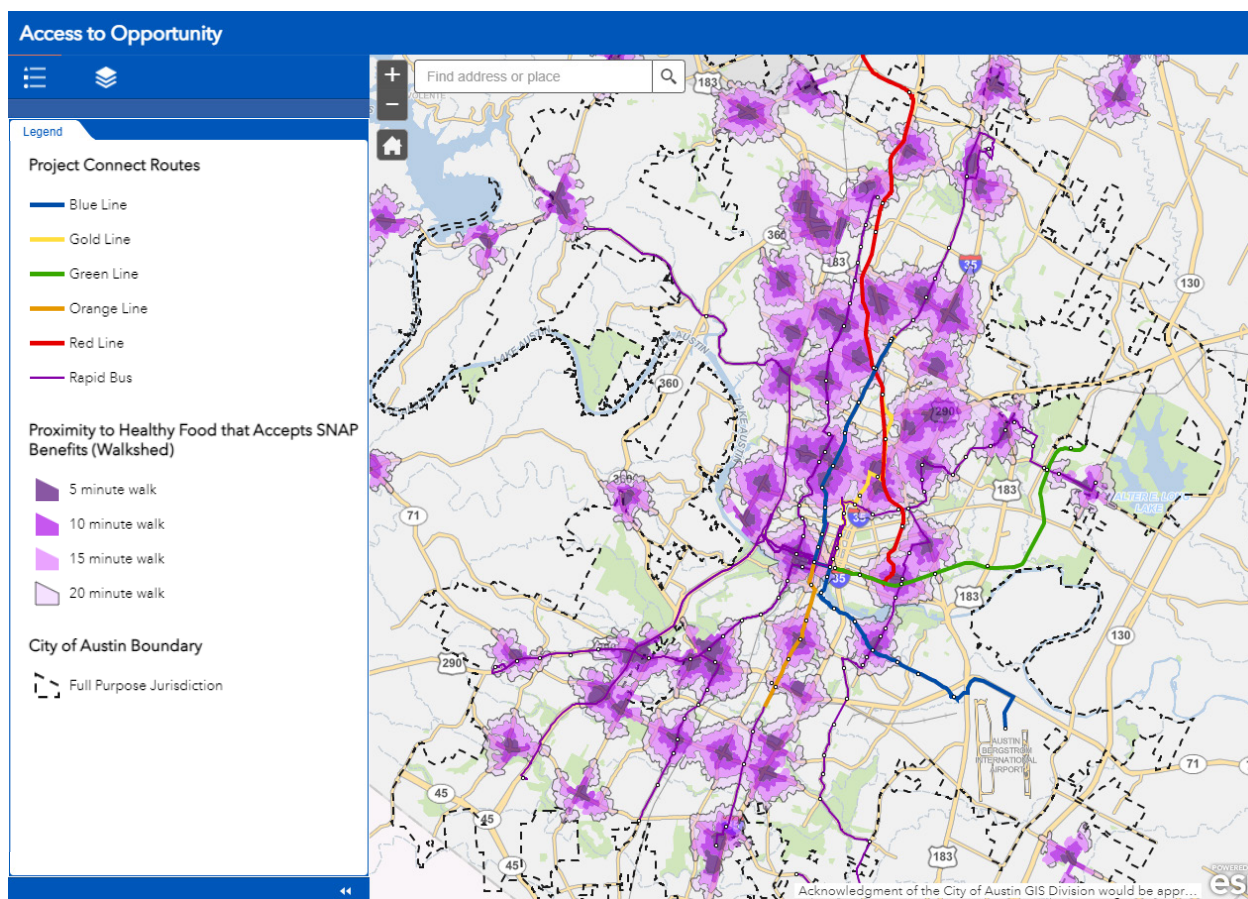
该工具要求政策和反流离失所投资填补社区确定的机会缺口或利用现有便利设施。Austin市计划添置促进会已经确认了的便利设施，这些便利设施也是经研究证实是高质量生活必不可少的设施。

应在工具的整个生命周期内绘制其他数据点。还应创建机会指数，与流离失所风险类别配对，以便更轻松地跟踪在整个城市公平分配机会的进展，并促进针对特定地区内最有可能发生流离失所风险的人群设计解决方案。

¹⁷[Portland市的优先方针](#)

接近健康可负担的食物

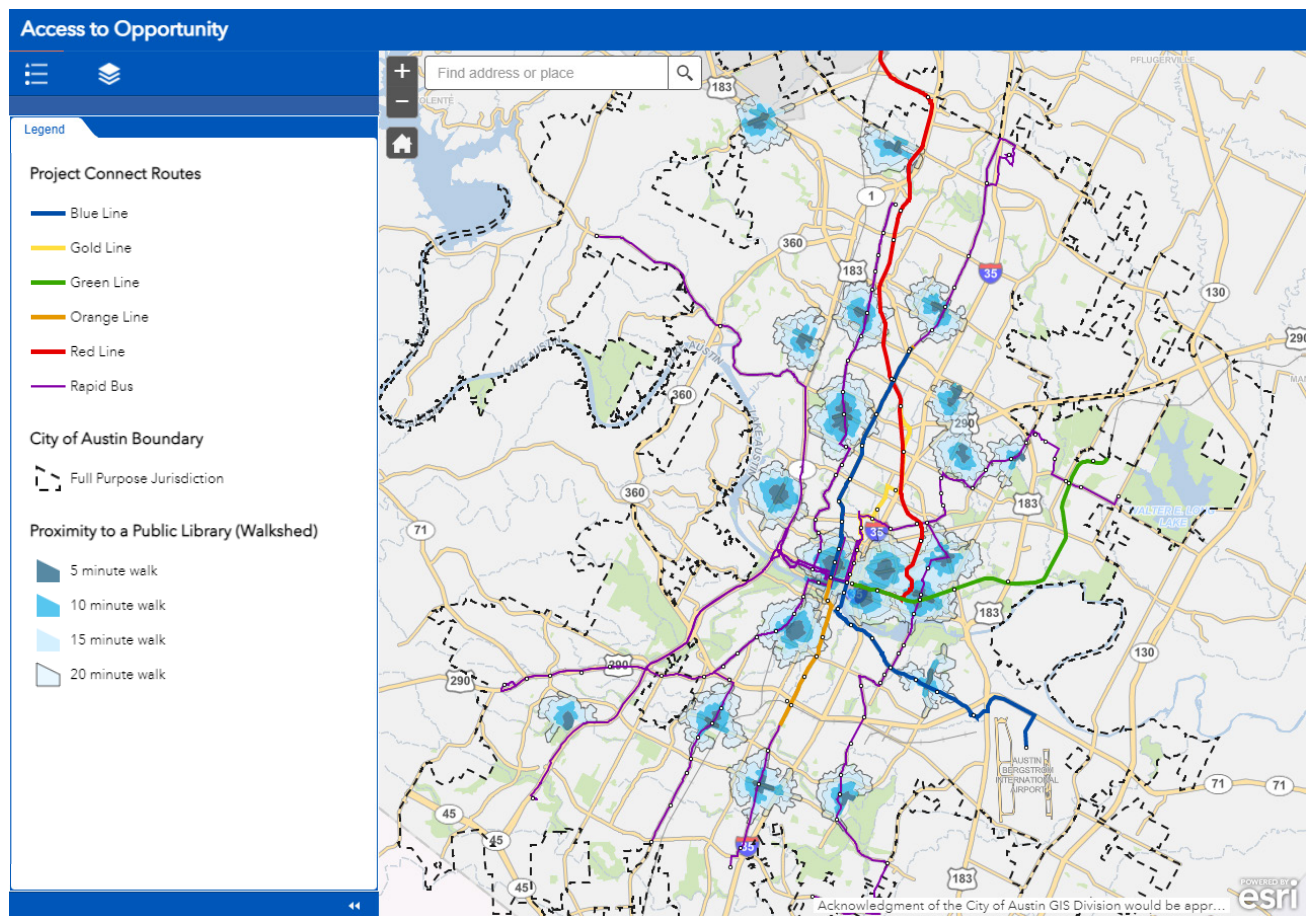
这张健康食品零售商地图展示了如何获得健康可负担的食品。众所周知，这些地点中的大多数食物都不是文化契合性食物，而仅是“合法”零售商的食物。下图显示了步行5、10、15和20分钟内可以到达接受SNAP券的健康食品商店的区域。大多数健康食品零售商都位于[Eastern Crescent](#)之外。



15. 图片来自项目合作种族平等反流离失所地图，显示了与接受 SNAP 和项目合作线的健康食品店的接近程度（链接到[在线地图](#)）。（来源：Austin可持续发展办公室数据）

接近公共图书馆

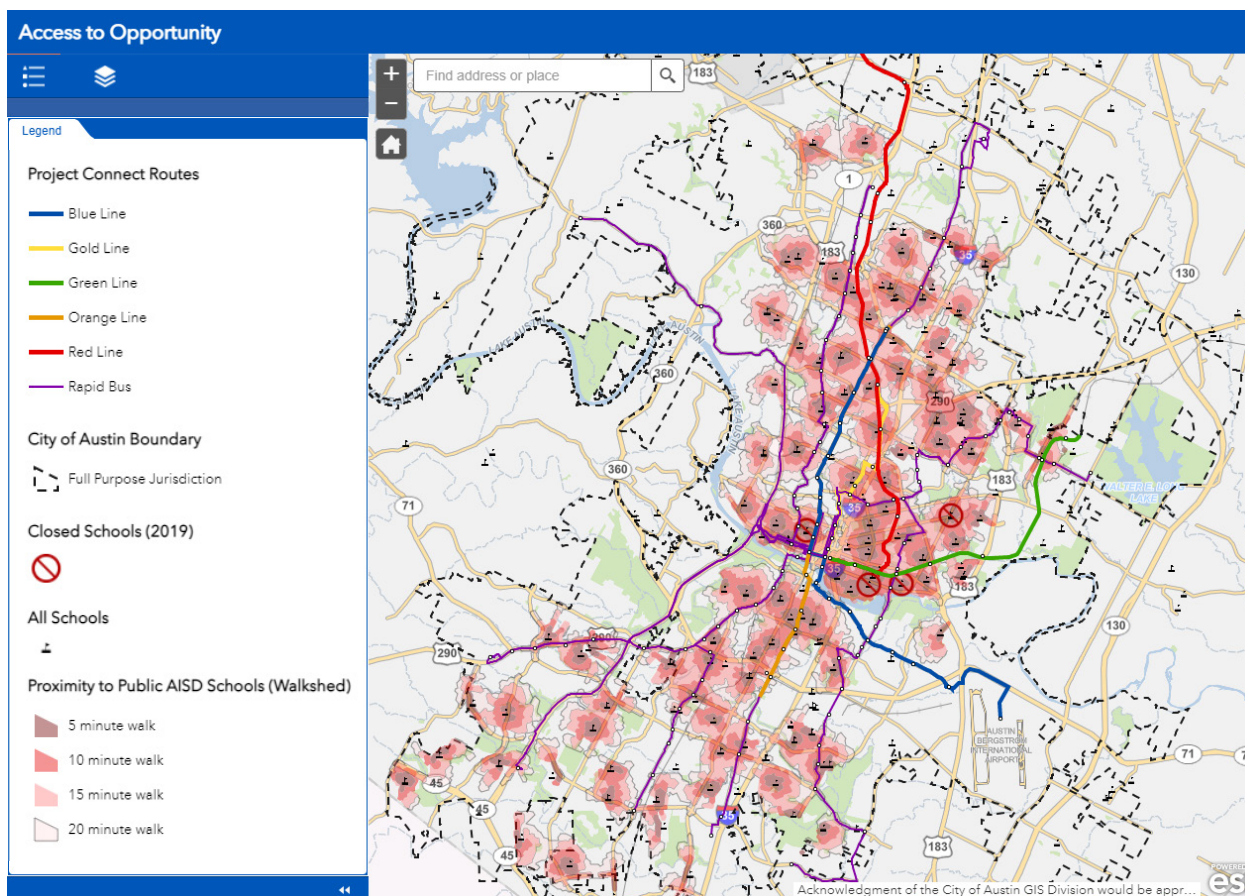
图书馆是由本市维护的公共设施，具有教育、政治、社会和公民功能。下图显示了步行到图书馆5、10、15和20分钟内的区域。



16. 图片来自项目合作种族平等反流离失所地图，显示了与公共图书馆和项目合作线路的接近程度（链接到[在线地图](#)）

接近公立学校

公立学校是由Austin独立学区 (AISD) 和其他提供教育、政治、社会和公民功能的学区维护的公共设施。下图显示了步行到AISD公立学校5、10、15和20分钟范围内的区域。2017年，在选民批准11亿美元的学校债券后不久，¹⁸AISD提议合并六所东Austin小学——Brooke、Norman、Sims、Metz、Sanchez和Zavala——有效地将资金转移出[Eastern Crescent](#)。¹⁹2019年，学区批准关闭了Pease、Brook、Metz和Sims小学，其中三所位于Eastern Crescent。众所周知，2017年AISD学校债券关闭了Eastern Crescent的多所学校，以保留西Austin的教育机会。²⁰学区首席公平官Stephanie Hawley强调，学区的学校关闭计划延续了长期的种族和经济隔离政策。²¹



17. 图片来自项目合作种族平等反流离失所地图，显示了与公立学校、2019-2020学年关闭的四所公立学校以及项目合作线的接近程度 (链接至[在线地图](#))

¹⁸ [选民批准了11亿美元的Austin ISD债券，这是Texas中部历史上最大的债券](#)

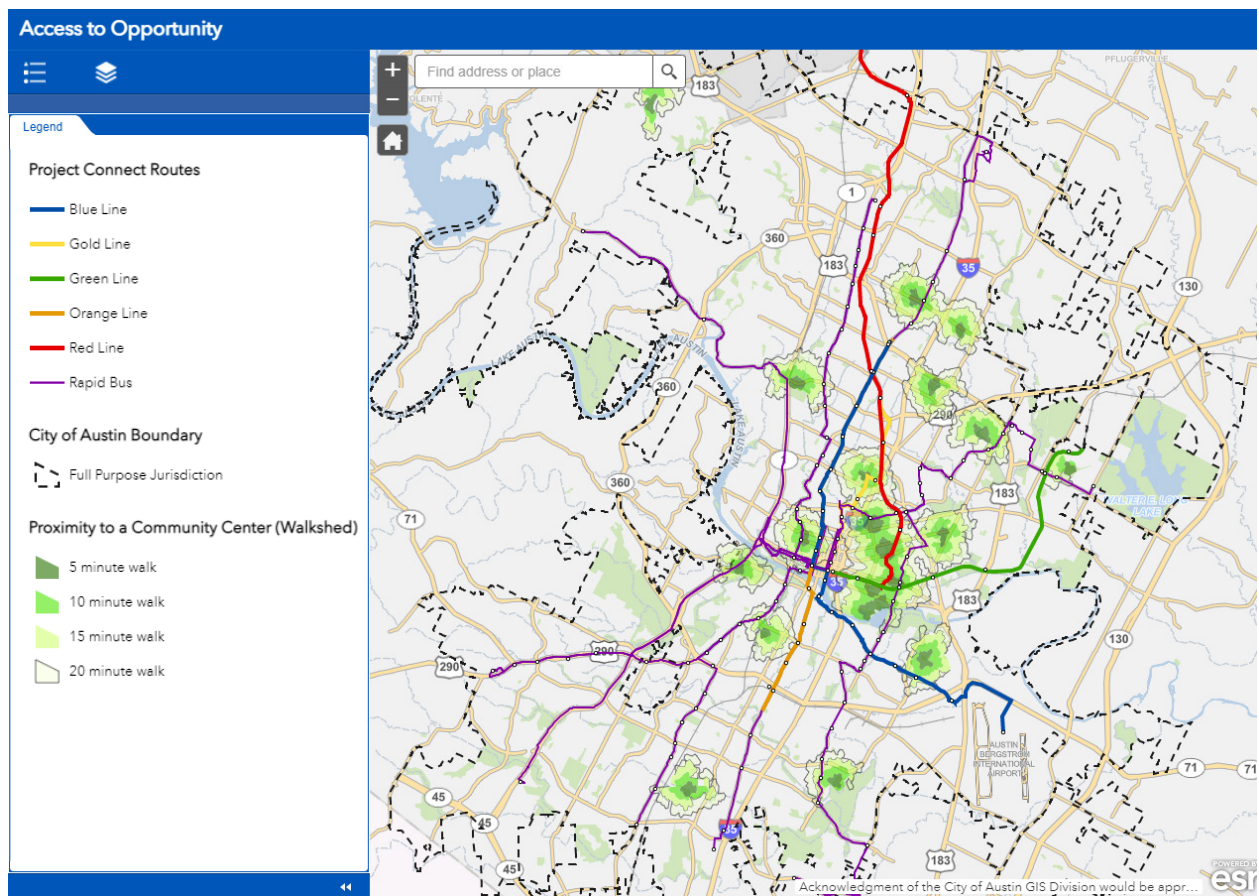
¹⁹ [AISD关闭、整合学校的计划令公众信任感紧张](#)

²⁰ [2017年债券汇总表](#)

²¹ [报告称，Austin学校关闭进一步延续了学区的种族主义历史](#)

接近社区娱乐中心

社区娱乐中心是由Austin市维护的公共设施，为少年、青年、成人和 50 岁以上的老年人提供各种项目。众所周知，St. John和Kealing游泳池是因为Austin市内游泳馆的种族偏好而拆除的。²²下图显示了步行到社区娱乐中心5、10、15和20分钟范围内的区域。



18. 图片来自项目合作种族平等反流离失所地图，显示了与社区娱乐中心和项目合作线的接近程度 (链接到[在线地图](#))

22 [Austin市水上运动总体规划](#); [Austin市水上运动总体规划场地适宜性评级和地图](#); [Austin市水上设施概览](#); [公园和娱乐部门报告卡](#)



第4章：种族平等反流离失所工具

评估项目合作的投资、政策、规划以及项目决策的框架

通知和评估项目合作决定

本市有机会也有义务扭转根深蒂固的制度不平等，并做出社区驱动的投资决策，专门缩小种族和经济差距。这必须通过向最有可能发生流离失所风险的社区提供支持的方式完成，以便他们能够充分参与经济并繁荣发展。如果在机会差距较大的地区取得成功，则用以支持优先人群的投资将增加机会并降低流离失所风险。

在Austin目前快速成长和房价不断上涨的背景下，仅靠市场力量不足以产生公平的增长。如果没有政府采取行动来创造社区稳定和经济流动性，优先人群存在流离失所的风险，而且该风险还可能会加剧恶化。如果没有政府干预来填补空白并利用市场力量创造公平进入所有社区的机会，部分人面临的资源获取受限将持续存在。因此，本市正在主动规范决策，不再重视或已经排除了那些认为流离失所和种族不平等无关轻重的人员的意见。

种族平等反流离失所工具的目的是推动种族平等和反流离失所的项目决策。它旨在供广大受众使用，包括Austin Transit Partnership、Capital Metro、Austin市、合作机构和社区成员，尤其是那些受流离失所影响最大的人群。其将用于对反流离失所基金提案进行评分，并为政策、规划和项目决策提供信息。该工具设计将[种族平等反流离失所原则](#)和[种族平等驱动因素](#)结合在由种族平等促进会开发的核心组件中：

- I. **社区驱动**：深度关系和问责制
- II. **社区优先事项**：推动优先事项
- III. **社区护栏**：防止流离失所危害

提案资格

该工具旨在随着地区经济增长，通过支持社区发起的解决方案，来支持由遭受流离失所的社区设计和实施的回流离失所战略并促进经济发展机会。因此，该工具将优先考虑能够证明具有公平发展完整框架承诺的提案，“公平发展”体现在提案与其希望代表的社区之间关系的实践和结果方面的公平发展。成功的提案，将是那些最能阐明其提案与其影响种族平等驱动因素的能力最相关的提案。提案还必须能够解释他们提议如何监控项目的有效性，否则将面临拒绝。

决策标准

最符合种族平等回流离失所工具目标的提案将被优先考虑。将按照提案如何能够更好的解决[种族平等驱动因素](#)和[优先事项](#)的程度，来对其评分。鼓励提案解决[根本原因](#)，并协调多个公平驱动因素和优先事项以增加影响。申请将根据适用于Seattle公平发展倡议基金的系统进行审查，该系统由社会正义基金NW开创。²³

- 决策优先考虑由受影响的社区领导的组织/联盟，这些组织致力于促进高流离失所风险社区中的经济和种族平等。
- 决策旨在为正在经历或面临最高流离失所风险压力的社区提供支持。此外，优先考虑历史上遭受过限制有色人种机会的特定政策的社区。
- 决策旨在补充其他政策、计划、项目和现有资金来源，以解决社区发现的差距。

²³[Seattle公平发展倡议基金](#)

推荐的合格用途

反流离失所基金可用于支持针对优先区域内优先人群的下述基金项目：

- [反流离失所基金的用途优先事项](#)
- [社区能力建设基金](#)
- 开发基金包括项目的预开发、收购和建设，这些项目可以降低流离失所压力，并为工具中所列的最有可能遭受流离失所的人群缩小机会差距。反流离失所基金旨在补充现有的资金来源，并可能要求对物业施加契约和承诺限制，以确保场地用于拟定的公共利益。

承保建议²⁴

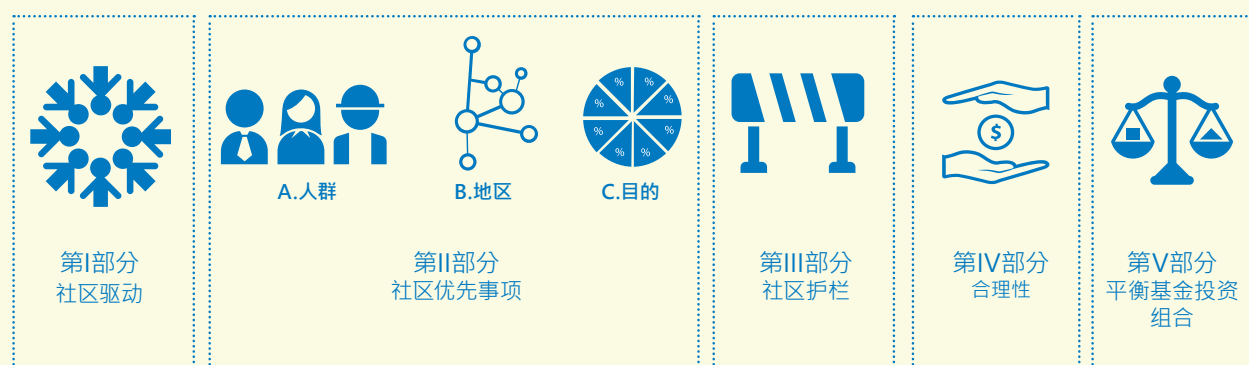
1. 多个申请人可以申请同一个地理区域。可要求申请人就共同利益和优先事项进行合作。
2. 两年内未使用的奖励将每年重新评估，以确定该奖励是否应保持有效。
3. 资金申请应与项目预算中其他参与方的单位成本和/或每平方英尺成本承保标准相符。
4. 与其他私人和公共参与方协调，以确保提案不会为相同的交付成果寻求重复资助。
5. 批复和最终合同中可能包括资金条件，以确保项目符合法律要求并充分解决公共资金的潜在风险。
6. 在申请人可能长期过度依赖外部专业知识的情况下，合同可能会对能力建设资助金的顾问费用施加限制。
7. 如果开发伙伴组织之间没有公平分配伙伴关系的风险和回报，则可能会限制或减少资助。

²⁴改编自Seattle公平发展倡议基金指南

如何使用工具

该工具包括五个部分。每个部分的评分标准为项目设计和资助奖励提供信息。连续评分，每个标准可以为最优响应提案提供最多5分，而没有响应或弱响应提案可能获得0分。

- 针对政策、规划和项目决策，请填写I-III部分。
- 针对反流离失所基金能力建设的提案，请填写I-III部分
- 针对反流离失所基金项目，请填写I-IV部分。问题I.1-3、II.A1-3、II.B1、II.C1-3和IV.1-2必须分别达到至少4分，才能考虑资助提案。
- 第V部分应在每一轮反流离失所基金奖励决定最终做出之前使用。



政策、规划和项目决策

完成I-III部分

反流离失所基金能力建设提案

完成I-III部分

反流离失所基金项目

完成I-IV部分。问题I.1-3、II.A1-A3、B1、C1-3和IV.1-2必须每项至少获得4分，才能考虑资助该提案。

反流离失所基金分配

在每轮奖励决定最终确定之前完成第V部分。

19. 如何使用工具

种族平等反流离失所工具

I.社区驱动：深度关系和问责制

为了促进种族平等和成长并避免流离失所，成功的提案必须：

- A. 由具有高度流离失所风险的社区通过既定的、负责的和包容的社区流程产生；
- B. 寻求实现高流离失所风险社区制定的目标；
- C. 在提案的设计和实施过程中，将具有高流离失所风险的社区成员纳入有偿决策领导层；以及
- D. 向具有高流离失所风险的社区展示问责制。

强（应得5分）				弱（应得0分）		
这个提案是否....					评分标准	分数
针对反流离失所基金提案 标准I-3的每一项都必须达到4分或更高的 分数，才能被考虑。	1.	有利于实现种族平等反流离失所工具的愿景 愿景 ？或者.....	该愿景是在没有与那些受过最严重流离失所影响的人群协商的情况下创建的吗？		
	2.	在机构和那些最有可能发生流离失所风险的人群之间，使用社区伙伴关系的协作或尊重模式来做出未来的决定？或者.....	忽略了最有可能发生流离失所风险的人群，或者只是向那些最有可能发生流离失所风险的人群告知了已经做出的决定？		
	3.	使用按种族分类的数据，来实现针对最有可能发生流离失所风险的人群的透明度、决策和问责制？或者.....	并未明确阐释如何针对最受影响人群的数据和决策透明和问责制？		
	4.	反映了先前建立的，涵盖了那些受流离失所影响最大的群体在内的包容性社区工作的结果？或者.....	该提案并未反映出此前所完成工作的类似成果？		
	5.	涵盖了为所有社区合作伙伴和参与者提供充分和公平资源并支持社区联盟建设的预算？或者.....	合作是否依赖于社区合作伙伴和参与者的无偿或低薪工作？		
I.社区驱动——总分最高25分						

II.社区优先事项：促进种族平等

为了促进种族平等和成长并避免流离失所，成功的提案必须：

- A. 显著降低流离失所压力并填补最容易遭受流离失所风险人群的机会缺口，比如：BIPOC家庭、BIPOC自有企业和BIPOC主导的文化锚点（[人群](#)）；
- B. 显著降低Eastern Crescent区域的流离失所压力并缩小其机会缺口，这对处于流离失所风险的社区、企业和文化锚点至关重要（[地区](#)）；以及
- C. 显著降低社区、企业和文化锚点的机会差距（[目的](#)）。

A.人群

		强（应得5分）				弱（应得0分）	
		这个提案是否....				评分标准	分数
针对反流离失所基金提案 标准1-3的每一项都必须达到4分或更高的 分数，才能被考虑。	A1. 明确描述了如何降低有流离失所风险的BIPOC家庭的流离失所压力？或者.....	并未考虑到可能会增加BIPOC家庭流离失所压力的意外后果？				
	A2. 明确描述如何为有流离失所风险的BIPO企业降低流离失所压力？或者.....	并未考虑到可能会增加有流离失所风险的BIPOC企业主的流离失所压力的意外后果？				
	A3. 明确描述如何为BIPOC领导的有流离失所风险的组织降低流离失所压力？或者.....	并未考虑可能会增加BIPOC领导的有流离失所风险的组织的流离失所压力的意外后果？				
	A4. 明确描述如何降低 优先人群 的流离失所压力？或者.....	并未考虑可能会增加 优先人群 的流离失所压力的意外后果？				
	A5. 明确描述如何对 Eastern Crescent 的BIPOC居民、企业或社区组织产生有益影响？或者.....	并未考虑可能会对 Eastern Crescent 的BIPOC人员和实体产生不利影响？				
	A6. 明确描述本提案是根据哪些种族、收入和位置定量和定性数据制作的？或者.....	是一份在没有考虑种族、收入或位置数据的情况下制定的提案，还是一份假装种族中立的提案？				
	A7. 明确说明提案旨在缩小或消除哪些种族差异？或者.....	没有考虑意外后果如何增加种族差异？				
II.社区优先事项：A.人群-总分（最高35分）							

B.地区

	强 (应得5分)			弱 (应得0分)		
	这个提案....				评分标准	分数
针对反流离失所基金提案 标准1-3的每一项都必须达到4分或更高的分数，才能被考虑。	B1. 位于 <u>Eastern Crescent</u> 中任何项目合作站1英里范围内，以利用交通投资并减轻他们的流离失所压力？或者.....		是并非位于 <u>Eastern Crescent</u> 中项目合作站1英里范围内的提案？		
	B2. 利用市政的或其他公有的、以前开发的、可开发的土地和财产来减轻反流离失所压力并缩小机会差距？或者.....		建议将公有和可开发的土地用于减轻反流离失所压力和缩小机会差距以外的目的？		
	B3. 明确说明其如何甄别流离失所风险人群的类别特征，以说明BIPOC社区和低收入人群是否更容易流离失所、更主动遭受流离失所或长期的流离失所，还是因为其被排除在本地区之外所致。或者.....		是在没有考虑目标区域内社区的流离失所经历特征的基础上制定的提案？		
II.社区优先事项：B.地方-总分（最高15分）						

C.目的

强 (应得5分)		弱 (应得0分)		评分标准	分数
这个提案是否....					
针对反流离失所基金提案 标准1-3的每一项都必须达到4分或更高的分数，才能被考虑。	C1. 代表为平等的解决至少3个 <u>种族公平驱动因素</u> (至少包括公平驱动因素中1-3项的至少1个) 所做的重大努力?或者.....	是在为了符合申请规则而仅主要关注某 <u>一种族公平驱动因素</u> 却不考虑其他因素的基础上制定的提案?		
	C2. 使用反流离失所基金以用来推进至少一项 <u>优先目的</u> ?或者.....	并未成功的说明如何推进至少一项 <u>优先目的</u> ?		
	C3. 在 <u>根本原因</u> 层面上明确的解决流离失所压力 (例如防止房地产投机)?或者.....	只提供了最小或临时的修复, 但没有成功的地解决流离失所的 <u>根本原因</u> ?		
	C4. 确定了可衡量的结果以推进公平驱动因素?或者.....	只使用了适当的词汇, 而没有展示对所需结构和措施的理解?		
	C5. 显示了项目与公平驱动因素之间的明确联系?或者.....	缺乏与公平驱动因素的明确联系?		
	C6. 提供了将财产转让给社区所有的机会?或者.....	仅是按市价开发, 还仅是解决眼前的危机 (例如, 预防出现驱逐或租金援助), 而不是长期解决方案 (例如, 租户收购其财产或将财产纳入社区土地信托)?		
	C7. 解决了 <u>历史不公正</u> (例如投资经历过历史性撤资或流离失所的社区, 支持优惠政策等)?或者.....	未提及如何解决历史上的不公正和/或将“市场”作为理由?		
	C8. 解决了现有需求或利用社区确定的便利设施?或者.....	与社区的现有需求无关?		
	C9. 以足够的规模解决有流离失所风险的社区的需求, 从而为有流离失所风险的社区创造真正的利益?或者.....	产生极小的影响, 以致于社区获取的利益可以忽略不计或根本不存在?		
II.社区优先事项 : C.目的-总分 (最高35分)					

III.社区护栏：防止流离失所危害

为促进种族在没有流离失所情况下的平等和成长，提案中必须包括防止BIPOC居民、企业和社区组织出现流离失所或经济伤害扩大化的**护栏**。

强 (应得5分)			弱 (应得0分)		
				评分标准	分数
1. 是否明确确定了对BIPOC社区或低收入人群的潜在意外危害后果，是否提出了有效的减轻危害的措施？或	者....	是否可能给BIPOC社区或低收入人群带来不成比例的负担？		
2. 是否明确说明它如何减少或减轻对高风险人群的以下任何类型的流离失所压力：直接的、经济的、文化的和环境的压力？或	者....	是否只关注经济增长，甚至不考虑意想不到的后果如何增加这些人群的直接、经济、文化或环境流离失所？		
3. 是否分析了与本提案相关的财务成本（例如税收、债券或费用；使用费或票价；建设和开发成本等）的受益方和负担方，以及是否分析了收益和负担是否公平分配？或	者....	BIPOC家庭、企业和/或社区组织是否支付了不公平的成本份额？		
4. 是否让所有决策者参加消除种族主义®社区组织研讨会并阅读“Uprooted”报告，并有效地使用这些材料来改变他们的工作方式并塑造提案中所列的目标和结果？或	者....	决策者是否通过延续制度性种族主义、扩大差异和增加种族压力，对那些最有可能发生流离失所风险的人造成更大的伤害？		
5. 是否通过要求那些本身或其家庭成员可能从提案中获得经济利益的当选或任命决策者回避的方式，建立强有力的构架来防止利益冲突，甚至是利益冲突的出现？或	者....	决策者是否有可能受到自身利益的驱使？		
III.社区护栏——总分 (最高25分)					

IV.合理性——只针对反流离失所基金

重要的是·该提案能够成功实施·

强 (应得5分)			弱 (应得0分)	评分标准	分数
1. 申请人的领导层 (董事会和高管) 是否反映了所服务社区的种族/民族人口统计?或	者.....	申请人的领导层 (董事会和高管) 是否不反映所服务社区的种族/民族人口统计?		
2. 项目预算是否为提案中的所有社区合作伙伴提供了足够的资源?或	者.....	该项目是否依赖于合作伙伴组织和居民的无偿或低薪工作?		
3. 考虑到拟议的能力建设工作 (包括正式伙伴关系) · 申请人是否有能力兑现提案?或者....		提案是否明显超出了组织能够完成的能力?		
4. 申请人是否清楚地了解如何在程序方面完成之前示例中展示的提案?或者....		项目的实际操作完全是理论性的吗?		
5. 该提案是否反映了现实成本并公平地资助了BIPOC工作人员和合作伙伴?或者....		拟议预算是否没有反映现实成本或不公平地资助BIPOC工作人员或合作伙伴?		
6. 提案是否充分识别了潜在风险和缓解措施?或者....		是否存在未解决的可能限制项目成功的重大问题?		
IV.合理性——总分 (最高30分)					

	总分
I.社区驱动：深度关系和问责制	
II.社区优先事项：促进种族平等 - A.人群	
II.社区优先事项：促进种族平等 - B.地区	
II.社区优先事项：促进种族平等 - C.目的	
III.社区护栏：防止流离失所危害	
IV.合理性——只针对反流离失所基金	
合并总分	

平衡基金投资组合要求 - 仅针对反流离失所基金

目标是在每一轮和整个投资组合中进行平衡投资。例如，资金应该在优先用途之间分配，以避免分配的压力，而不是完全用于一种用途，例如可负担住房。在最终反流离失所基金奖励决定之前，评估人员必须在当前社区状况和流离失所压力的背景下，并在本轮其他提案和整体投资组合的大环境中，退一步再次审核高分提案，以确保获得资助的项目实现以下各项的平衡：

人群


- 优先人群的平衡

地区

- [Eastern Crescent](#)中不同[流离失所风险类别](#)（易危、活跃、慢性）中的社区平衡

目的

- 平衡不同流离失所风险类别地区的项目，以防止进一步的流离失所，解决活跃的流离失所，或纠正对已经流离失所者的伤害
- 平衡软投资（社区和组织能力建设）和硬投资（土地、建设或项目）的优先事项
- 加强合作并在资助方网络、政府机构和社区联盟之间建立联合政治意愿的项目平衡，以抵御流离失所
- 在典型的公共资金来源之外，平衡可能模拟系统变化和创新的项目



社区主导的

实施

和

问责制

第5章：社区主导的实施和问责

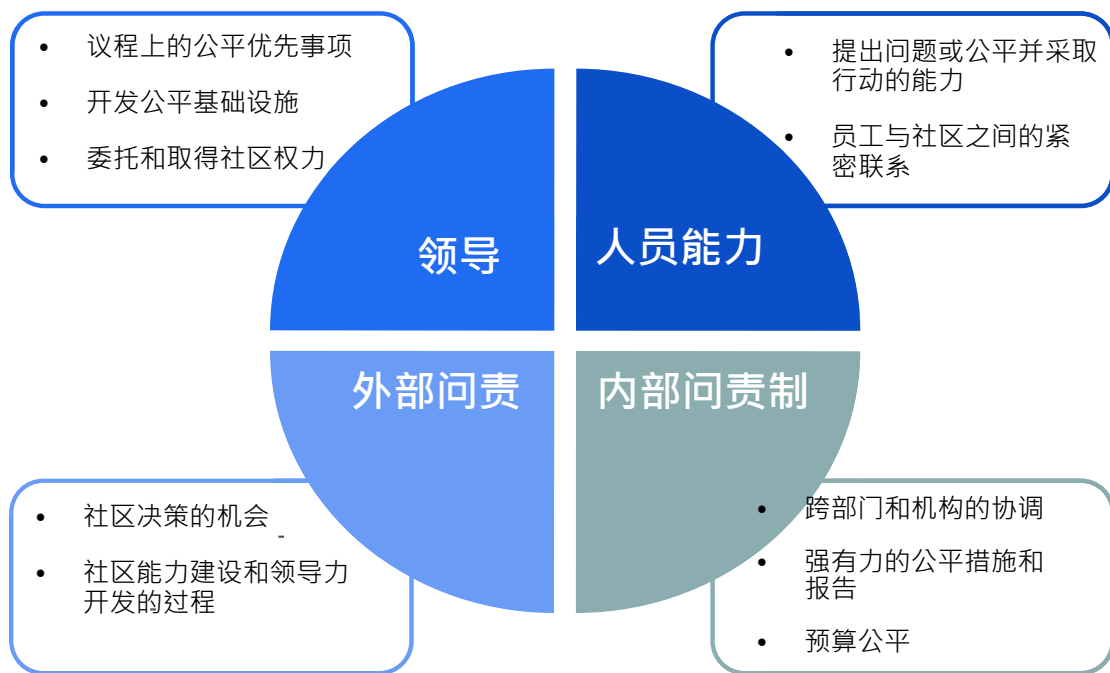
培养受流离失所影响最大的人群使用种族平等反流离失所工具

以下描述的以负责任和社区主导的方式实施该工具的构架和行动，有可能在政府和更广泛的社区内引起自我改造。他们需要项目合作伙伴拥抱创新、实验、学习和持续改进。构架和行动是指：

1. 建立内外问责构架
2. 构建并资助社区力量的自决和所有权
 - A. 建立[社区能力建设基金](#)
 - B. 将决策权转移到社区
3. 建立公平决策的原则和护栏
4. 针对不同的驱动因素、优先用途、均衡配置优先事项，设计反流离失所基金
5. 执行系统变更以利用反流离失所的影响
6. 召集跨部门种族平等反流离失所核心团队
7. 监测并报告进展和结果

1. 建立内外问责构架

成功需要政府和社区领导层之间的持续合作。需要社区主导的决策过程和明确的政府问责构架，以确保决策带来公平的结果。领导力、人员能力、内部问责制和外部问责制，对于将权力转移到受流离失所影响最大的人群来说至关重要，以使其在Austin的成长过程中拥有更大的自主权。这四个要素构成了下文进一步详细讨论的问责制构架的框架。



□ 20. 图表改编自Seattle市公平发展倡议实施框架

领导力

当选的市政官员、Austin Transit Partnership董事会和Capital Metro领导人，必须继续提高和展示公开和内部认识，即在所有项目合作决策中优先考虑和解决种族平等的紧迫性的认识。机构领导还必须优先考虑预算资源，培养外部合作伙伴关系，培养并确保员工能够主导和积极消除成功的障碍。

人员能力

必须为所有相关机构工作人员提供培训、资源和支持，以识别和处理公平问题，并根据新知识和优先事项负责履行职责。至少，这意味着了解该工具、与社区领袖合作、收集和使用按种族分类的数据进行决策。市公平办公室要与流离失所预防处密切合作，始终将种族平等和社区声音作为工具使用。

内部问责制

Austin市通过使用该工具优先考虑和促进公平的内部机制应包括一个持续的跨部门协调团队，以促进该工具的使用，并对反流离失所基金和强有力的监测计划提供行政支持。Austin的公平官和社区预防流离失所官必须与项目合作领导和跨部门协调小组密切合作，支持和协调实施框架的四个要素。

外部问责制

受流离失所影响最严重的社区，对不公平增长的负担和社区设计的解决方案有效性有着深刻的理解。机构必须尊重这些社区的领导和专业知识，并对他们负责。在即将到来的制度变革和工具实施期间，政府与这些社区的有偿合作将至关重要。项目合作资源必须首先提供给这些领导者、组织和联盟，以便他们的专业知识可以帮助制定政策、计划和投资。这包括资助：

- 深入、持续的能力建设，落实反流离失所社区解决方案，
- 社区长期领导规划，
- 有偿参与决策构架，以及
- 项目合作和反流离失所基金对社区福祉和流离失所风险的影响报告，以及开展项目合作和反流离失所基金问责制的影响报告。

2. 构建并资助社区力量的自决和所有权

在工具的开发和使用中，为最受流离失所压力影响的社区建立社区力量是一个优先事项。促进会在创建工具时强调，使用工具和进行反流离失所投资，要以社区有偿决策构架为中心，重新平衡权力。促进会全体成员一致认为，项目合作决策构架必须采用与社区合作或尊重的合作模式。这种构架需要对职权的明确认可，并为社区领袖和社区组织提供早期和后续资金，以领导和/或有效地参与。

建立社区能力建设基金

在3亿美元的反流离失所基金中，有2700万美元用于支持BIPOC领导和BIPOC服务的社区组织，以确保其取得成功。资助协议将要求获资助方展示具体的可交付成果和基准，以表明额外的能力将如何能够帮助他们实现工具的拟议成果，以减少最有可能遭受流离失所的人群压力并缩小机会差距。强烈鼓励组织在资金使用中包括联盟伙伴，那些一再未能达到标准的组织可能会失去进一步参与的机会。

应为以下类别的用途设立社区能力建设基金：

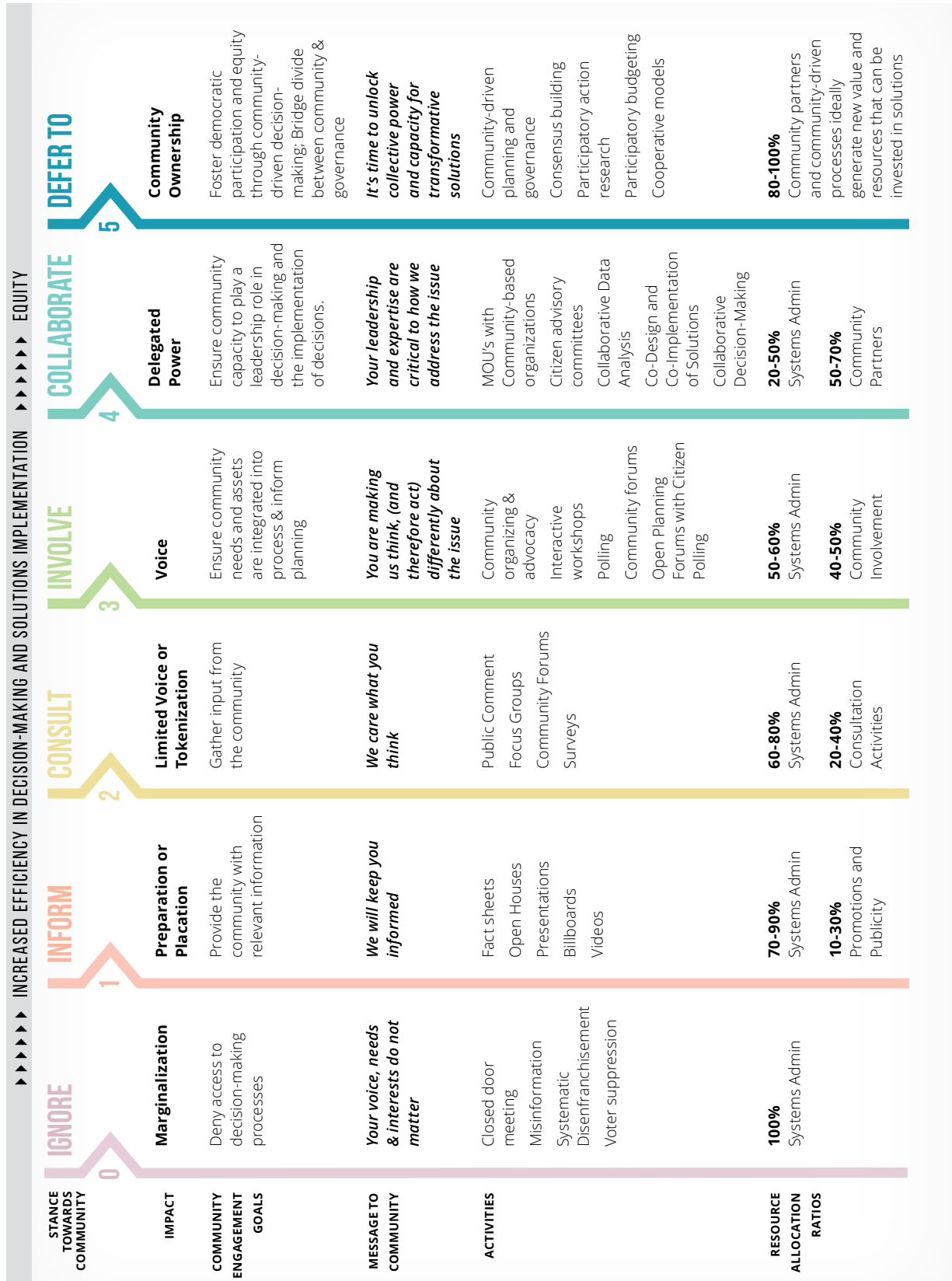
1. 社区领导：组建联盟，并培训新兴社区领导。
2. 社区项目通道：建设BIPOC领导的组织和BIPOC拥有的企业的能力，为项目的提议和实施做好准备，可能包括招聘和培训员工、签订技术援助合同、战略规划和资源开发。

3. 社区伙伴关系：构筑BIPOC领导的组织与本市、Austin TransitPartnership和Capital Metro合作的能力，对受项目合作周围受到流离失所影响的社区进行外展并吸引其参与其中。
4. 社区规划：BIPOC社区主导的项目规划活动，例如社区研讨会、活动、研究、愿景和场地设计，未来将从反流离失所基金中寻求更大的资金协助。

将决策权转移到社区

社区参与到产权的范围（见下一页），应适用于设计和评估使用该工具的决策构架，并决定哪些提案从反流离失所基金获得资源。²⁵

²⁵[社区参与到产权的范围](#)



□ 21. 通过促进力量使社区参与到产权的范围 (点击[此处](#)或在图像上在线查看图表)

3.建立公平决策的原则和规定

公平决策的原则和护栏是防止工具滥用和反流离失所基金错误支出的关键因素。这些应该被纳入项目合作实施构架的管理文件中。

原则

1. 优先考虑流离失所风险最高的BIPOC的愿景和目标
2. 对流离失所风险最高的BIPOC负责
3. 向流离失所风险最高的BIPOC授予做出决策的权利，并就其专业能力给予报酬
4. 资助社区组织和建立完成这项工作的力量
5. 通过使用项目合作以外的工具实现机构转型

规定

1. 消除民选官员和任命官员的利益冲突：例如，作为房东的官员、从潜在基金申请者那里获得资金支持等。
2. 为所有决策、基金使用、行动完成、受益方、下一步措施等提供完全的公开透明。
3. 要求废除种族主义[®]联盟为参与项目合作的所有当选官员、董事会和理事会成员以及市政人员组织研讨会和实践。
4. 向BIPOC社区提交年度[监测项目](#)报告并受到议会和媒体的关注，包括[社区层面的成果](#)、[早期警告信号](#)、[绩效衡量](#)以及[决策和实施中的问责制](#)
5. 要求城市领导者对其不公平决策承担后果；即失去决定权

社区使用工具并管理反流离失所基金

促进会一致表示，受流离失所影响最严重的社区成员要发挥好反流离失所基金工具的使用和监督作用。CAC将宣称——受流离失所压力影响最大的人必须成为决策者。为此，CAC将促进项目合作决策工具的使用，并支持受影响最大的人的决策。虽然这种关系的形式尚未确定，但其功能是明确的。受流离失所影响最大的社区应使用该工具：

1. **引导反流离失所基金。**潜在职责包括设计和批准基金目标和指南、年度预算分配支出计划、提案请求标准和承保标准。
2. **作出反流离失所基金奖励决定。**这涉及对提案进行评分并就奖励金额提出建议。
3. **根据本工具所列的种族平等框架和优先事项，**要求Austin市对反流离失所基金的支出负责。这包括成功的独立监测和评估反流离失所基金的业绩和流程。如果评估发现资金的使用不符合种族平等框架和工具中所列的优先事项，则应授权由BIPOC主导并服务于BIPOC的社区组织管理该项目，不受本市控制。
4. **评估项目合作计划和政策决定。**项目合作的以下要素（按优先顺序排列），应使用该工具进行设计和决策：
 - A. 社区反流离失所策略
 - B. 签约和雇用当地的BIPOC公司和居民
 - C. 面向小企业、房主和租房者的外展和搬迁援助计划
 - D. 车站周围的重建计划（例如公交导向发展政策和分区计划）
 - E. 为取得通行权而购买土地
 - F. 选择轻轨站位置
 - G. 使用Austin Transit Partnership、Capital Metro和市政物业的盈余
 - H. 停车和换乘地点的布置和规划

4. 利用工具优先事项设计反流离失所基金

促进会在设计该工具时，对反流离失所基金的优先事项作出了说明：惠及哪些人群和社区，奖励用于什么目的。下列人群、地区、用途优先事项，包括[均衡配置优先事项](#)，将纳入本市支出计划。然后可以使用该工具对提案进行评分，以确保所有单独项目共同实现这些优先事项。

人群：黑人、土著和有流离失所风险的有色人种，是从反流离失所投资中受益的主要群体。更具体的说，是第1章中所列的[优先人群](#)。

地区：Eastern Crescent项目合作站1英里范围内最需要反流离失所投资的社区。有关详细信息，请参阅[第1章](#)。

目的：优先目的按从大到小的顺序分配，总结如下。点击链接以取得[第1章](#)的额外详细信息。

1. [可负担住房](#)：为社区中当前承担流离失所风险的或此前曾经流离失所的居民，购买、维护和建造可负担的出租房和自有住房。
2. [BIPOC拥有的企业](#)：创造资源和可负担的商业空间，以使BIPOC拥有的企业蓬勃发展。
3. [尽量减少迫切的BIPOC居民流离失所](#)：为那些有流离失所的人提供现金援助、租金和财产税减免。
4. [优质工作](#)：为职业道路上的生活工资工作创造机会并消除障碍。
5. [文化锚点](#)：支持BIPOC运营的非营利组织，这些组织提供服务以支持和维持特定的文化社区，并为当代和后代维系并颂扬他们的文化。
6. [土地银行](#)：为社区主导的项目购买土地。
7. [社区力量和能力](#)：组建社区开发公司（CDC）、联盟、领导力发展和社区组织。
8. [增强租户和房主的权利](#)：提供法律和财政支持，保护租户和房主免受不公平和掠夺性活动的侵害。

5. 利用反流离失所影响进行系统变更的建议

跨机构政策、实践和支出的系统变更将放大反流离失所基金的影响。促进会认定的系统变更优先事项应由Austin市、Austin Transit Partnership和Capital Metro在反流离失所基金之外执行，并在反流离失所基金之外自行负责。

1. **要求“废除种族主义®联盟”** 为所有参与合作的当选官员、董事会和委员会成员以及市政人员“组织研讨会”和实践。²⁶
2. **减少繁文缛节以消除公共资源障碍：**减少访问MBE/WBE/DBE流程的文书工作，消除不公平的障碍，例如建筑保险和担保，以及对实体办公空间的要求。支持并加快批准成为Austin市、Austin Transit Partnership和Capital Metro的首选供应商。减少用于取得可负担住房和小型商业计划的文书工作。
3. **合理定价的可负担住房政策：**根据社区收入数据而非区域数据，将负担能力定义为家庭收入的30%。
4. **长期可负担性：**需要全新的而且保存完好的可负担99年的可负担住房。
5. **年长者长期居民加入住房密度补贴计划**
6. **对BIPOC居民和企业的优惠政策：**当政府资源提供用于可负担住房并向遭受流离失所的地区提供商业支持之时，优先考虑受流离失所伤害的BIPOC。
7. **本市、Austin Transit Partnership和Capital Metro Land的土地优先用于反流离失所项目：**向使命驱动型非营利开发商免费提供公有土地，以协助实现反流离失所基金的目标，同时增加乘客人数，并为将公共交通的步行距离范围内的社区建成内部包容性社区做出贡献。²⁷

²⁶[关于废除种族主义®联盟组织的研讨会](#)

²⁷[Sound Transit TOD项目和可负担住房政策](#)

8. **补偿受项目合作影响的企业**：对超出联邦最低要求的企业损失提供财务支持，尤其是出租其空地的企业主。公平地减轻项目合作对企业的影响，尤其是那些最有可能发生流离失所风险的企业。
9. **积极主动**：制定、加强和/或改进保护性法律，例如正当驱逐、最低住房质量标准等。
10. **创建问责制**：对经常不遵守规定的人（例如房地产或金融掠夺者、不符合最低住房质量标准的业主等）执行后果。
11. **项目合作本地雇用或优先雇用政策**：提供优先就业途径、生活工资工作和培训，优先考虑优先地区的优先人群，并减少所有其他人的机会。这不仅仅是创建和填补少数工资最低的临时职位。²⁸
12. **消除获得充分和理想就业的障碍**：消除障碍，尤其是在那些障碍频设的高质量职业领域。
13. **要求大型企业的社区福利协议**：要求企业消除获得充分、理想就业的障碍，并为优先人群提供培训和支持，以使其进入公司、发展壮大和晋升；提供可负担住房；与MBE/WBE/DBE企业签订商品和服务合同；并为所有员工提供宜居的家庭工资；等等。
14. **在所有项目合作投资中优先考虑与MBE企业签署机构合同。**
15. **消除MBE/WBE/DBE建筑公司的障碍**：消除对保险、担保、财务偿付能力和仓库/商业场地的要求，这些要求对历来被拒绝获得资本的企业构成不公平的障碍。

²⁸ [Seattle优先雇用计划](#)

16. **消除对合法可保险空地的障碍性要求**：通过在建筑热潮期间允许MBE/WBE/DBE承包商短期租赁城市拥有的地块，消除企业的特定障碍。
17. **消除所有权（家庭和企业）、资本和商业的障碍**。
18. **消除阻碍企业获得许可的障碍并提供激励措施**：采用各种策略来支持历史上BIPOC拥有的企业，例如食品、建筑、美发和美甲沙龙、理发、文化和民族商品商店以及娱乐企业。
19. **确保学校为所有儿童提供成功所需的技能**：在学区内进行公平的教育投资，并检查课程和纪律政策在产生不同结果方面的作用。
20. **以优先购买权政策支持租户所有权**：在物业出售前给予租户优先购买权；允许他们将该权利转让给非营利组织。
21. **为低收入房主创建公平的税收减免框架**：通过新的房产税豁免、税收上限、税收补贴和税收特赦计划为房主提供支持。
22. **通过公平分区、快速许可和建设拨款创造财富积累机会**：制定措施，支持BIPOC房主在他们的地块上重新分区和建造新单元房产。

6. 召集跨部门种族平等反流离失所协调团队

公平办公室以及住房和规划部下辖流离失所预防处应充分准备，以共同召集一个跨部门的团队，来开发支持[问责制结构](#)四要素（包括工具的使用）的系统。该团队应能够在该工具的推出和使用过程中，将挑战和机遇提升到领导层，然后整合资源并制定解决方案。

发挥各部门专长的跨部门协同，将能更好地实现种族平等。除了公平办公室与住房和规划部外，团队中至少还应该包括以下部门：

- 创新办公室，其有助于建立衡量公平结果的新规范；
- 可持续发展办公室，其能促进新的和有效的气候正义和社区合作实践；
- 经济发展部，其对劳动力发展做出明确的承诺，向小企业提供资源，并支持历史街区和文化组织；和
- 交通运输部，其能更新基础设施标准，扩大多式联运系统，重点关注公平和反流离失所。上述机构的工作人员将是团队的关键成员，需要他们在工作计划中投入大量时间。

应由团队负责将工具与受流离失所的社区一起使用。早期，该团队必须向促进会进行付费合作，以就与增长和交通投资相关的部分，针对工具的使用以及种族社会公平的理解提供培训。社区咨询委员会、Austin Transit Partnership董事会、Capital Metro和城市领导层是此次培训的最初受众。

与受流离失所影响的社区合作将成为团队的一个持续任务。早期活动将包括与促进会签约推出该工具，建立社区能力建设基金，并与社区咨询委员会合作设计数据面板，以作为项目合作监控计划的一部分。

分享和开发公平发展的最佳规程将是该团队的重点，包括但不限于促进会确定的制度变革优先事项。通过这些讨论，该团队将分享经验教训并确定新的政策方法，以提交社区咨询委员会、城市领导层、Capital Metro领导层和Austin Transit Partnership董事会采用。

7.对过程、进展和结果的监控和报告

Austin Transit Partnership的社区咨询委员会负责协助社区设计数据面板，以提高社区的责任感和透明度。作为项目合作监控计划的一部分，在面板上定期报告是一个宝贵的机会，可以提升和重建政策制定者和社区之间关于Austin如何公平发展的对话，并展示如何遵守与选民的协议。

必须优先考虑对受到流离失所和种族影响的社区有意义的指标。促进会确定了应考虑使用的三类数据：

- 社区层面衡量流离失所和机会取得的指标
- 流离失所和掠夺性房地产行为的预警信号
- 反流离失所基金绩效及问责措施

此外，每年应提交有关反流离失所基金奖励分配过程的数据，包括做出的决策、完成的行动以及受益者。

监测计划概要

部门间的协调是衡量诸如流离失所这样的结构性问题的关键。跨部门协调团队的数据分析师应管理监测计划；与社区成员合作编辑和分析数据；并提交年度报告。

向优先人群领导层、社区咨询委员会、Austin Transit Partnership董事会以及Capital Metro和市政领导层的介绍将按时间表进行，通知项目合作相关的截止日期，以及在预算流程之前，通知年度支出计划调整和资源需求。

传统数据源提供的信息有限。社区必须在确定有效的定量和定性数据以及分析调查结果的重要性方面发挥作用。其应坚定地致力于评估受不平等影响最大的人群的专业知识，以指导反流离失所和交通投资。需要实施基于社区的研究，以获取创新的定量和定性数据。这可能包括提供资金和支持，使社区能够收集数据，从而更全面地了解社区中发生的居民、企业和文化机构的流离失所情况以及所需的响应。

设计措施

制定最终措施时应保持透明度，并与受流离失所影响最严重的社区成员协商。在哪里采取了措施，成果就会出在哪里。潜在指标的示例如下所示。纳入监测计划的指标将基于进一步的外展和研究。

社区层面的成果

社区长期成果指标将作为项目合作投资的北极星，以在13年的交通扩张中实现公平目标。重要的是，衡量随时间推移的趋势和城市范围内的地理差异，以确定结果是否对所有人 and 所有地方都有改善作用。

指标的设计应满足特定目的，即衡量在缩小种族差异方面取得的进展。它们可能因为机构间的公平发展工作受到重大影响。最后，它们必须是可操作的，能够向本市、Austin Transit Partnership和Capital Metro提供用来调整政策和战略的反馈。

指标应符合以下最佳惯例：

- 基于按种族和收入分类的可用、可靠数据
- 包含广泛且有意义的结果，而不是过于狭隘方面的结果（并非“小步骤”）
- 对受流离失所影响最大的人群而言，便于操作、易于理解和使用
- 在一段时间内有可能发生可衡量的变化
- 具有长期相关性

社区级指标的示例包括：

- 按种族和民族分列的接受反流离失所资金的家庭和企业的百分比，这些家庭和企业要么留在现在的社区，要么返回他们被排挤出的社区
- Eastern Crescent和整个城市的种族/民族构成
- 每所公立学校学生的种族/民族构成
- 按种族和民族划分的房屋所有权
- 按种族/民族划分的房主和承租人家庭的住房成本负担严重的比例
- 按收入水平和卧室数量划分的出租房屋的可负担性和可用性
- 按“租金-收入”限制要求提供的住房单位的供应量

- 按种族和民族划分的房屋拥有率
- 按种族和民族划分的贫困率
- 按种族和民族划分的企业所有权
- 按种族和民族划分的企业倒闭或搬迁
- 按种族和民族划分的企业寿命
- 按企业主种族和民族划分的企业获得公共和私人融资的机会
- 按部门、种族和民族划分的工作
- 文化锚点倒闭或搬迁
- 按种族和民族划分的接近频繁交通的居民比例
- 按种族和民族划分·接近公园和开放空间的居民比例
- 按种族和民族划分·接近资源丰富学校的学龄居民比例
- 在大多数BIPOC社区与大多数白人社区之间·多户住宅分区的面积百分比与单户住宅分区的面积百分比

预警信号

短期措施将提供实时信息，以应对瞬息万变的房地产市场，并将注意力集中在Eastern Crescent接受项目合作投资的最高需求居民和社区。将这些数据与历史红线地图和显示交通投资附近的步行区重叠，可以为这些信号提供背景信息。

流离失所压力的预警信号提供对流离失所压力程度的总体趋势的洞察。预警信号还能显示即将发生流离失所风险或者存在巨大流离失所风险的社区，面临风险最大的家庭或组织（企业或机构）的类型，以及以投机性房地产行为方式造成的伤害来源。

预警信号的示例指标指向投机：

- 与全市和全县的趋势相比，社区租金的涨幅高于平均水平或旧公寓的空置率下降
- 旧公寓楼的销售聚集，作为低成本市场价格住房的替代品
- 房屋销售价格上涨高于全市和全县趋势
- 炒房：不到两年的时间完成购买和转售，价值增长高于平均水平
- 建筑许可活动：早期设计指南和建筑许可以及有关单元大小的附加数据（工作室vs. 3 BR）
- 社区住宅和商业房地产市场预测或市场强度指数
- 与更广泛的全市和全县趋势相比，社区租金的增长高于平均水平或旧商业空间的空置率下降
- 流离失所或风险增加的信号
 - ◇ 接近或高于房产价值的抵押贷款百分比
 - ◇ 有留置权的财产百分比（契约上的私人放债人、第二抵押、公共记录上的财产税贷方贷款、机械工的留置权）
 - ◇ 无法取得财产或宅基地豁免的合格房主的百分比
 - ◇ 正式和非正式驱逐
 - ◇ 拖欠财产税
 - ◇ 公用事业中断和付款安排

流离失所的信号



绩效和问责措施

绩效衡量可以影响对年度支出计划和反流离失所基金目标的调整，以纠正路线并取得进展。还可以收集数据来分析工具的使用方式和使用对象，从而提供机会加强工具在指导反流离失所投资方面的有效性。

- **人群：**
 - ◇ 优先人群获得的已授予资金的百分比
 - ◇ 直接受益于反流离失所基金的个人、企业和社区组织百分比
- **地区：**
 - ◇ Eastern Crescent社区获得的资金百分比
 - ◇ 流离失所风险类别获得的资金百分比
- **目的：**
 - ◇ 公平驱动因素获得的资金百分比
 - ◇ 优先目的获得的资金百分比
- **流程：**
 - ◇ 投资于BIPOC主导的组织、企业和项目的资金百分比
 - ◇ 使用该工具的人口统计信息，包括种族、民族、收入水平和权力地位

决策和执行中的问责制

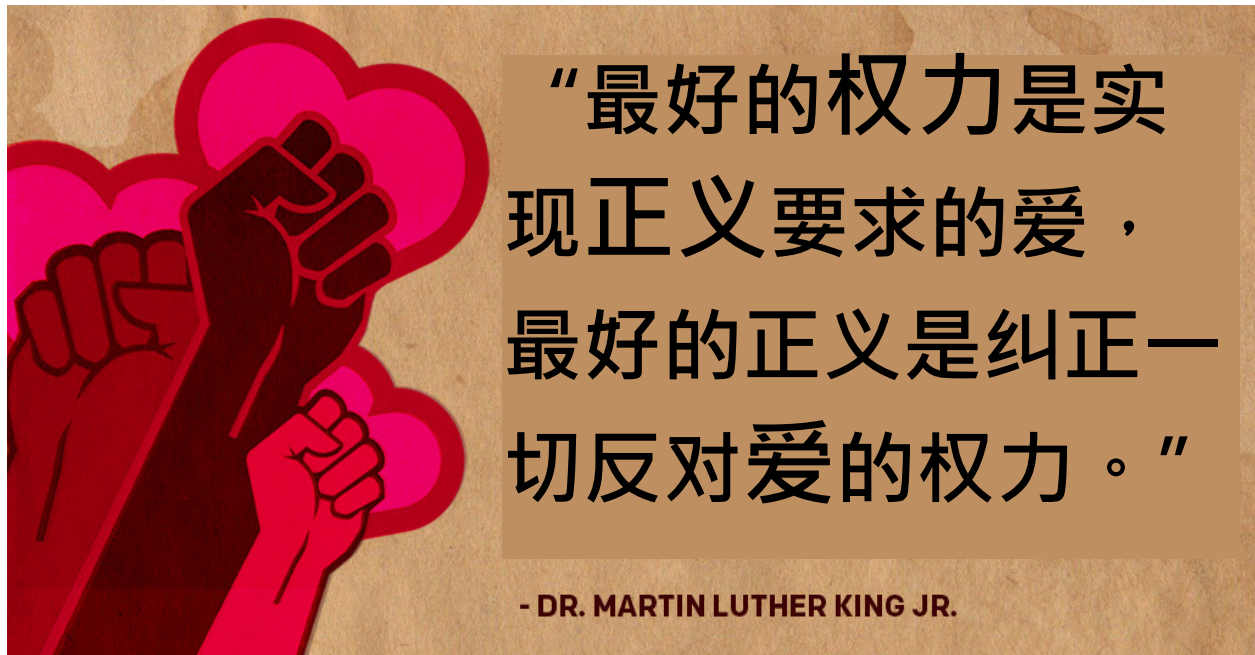
必须公开跟踪和报告有关该项目各个方面的设计和实施决策，包括反流离失所基金。本项目呼吁政府机构转变其决策过程，以实现全面包容，打破对拥有权力和金钱的人做出更充分反应的习惯。这将需要以开放性方式，对受影响最大的人进行评估、接受批评（或表扬）、承认错误、学习、重新调整和改进。决策评估将在多个层面进行：实施项目合作的机构间伙伴、具体机构以及决策者，尤其是个人层面的当选官员。

制定反流离失所基金实施计划的人，必须制定明确的标准和时间框架，来评估资金的授予方式和被授予人，并明确授权在重复授予或严重错误授予的情况下，将资金转移给由BIPOC领导的社区组织。同样，一再决定不推进种族平等或增加流离失所压力的机构和个人，必须从决策层中剔除。只有通过开发一个了解并致力于推进种族平等和反流离失所的决策基础构架，该项目才能成功实现Austin市选民的授权。

结论

Austin已准备好取得成功。我们拥有巨大的资源可供我们使用，包括全市范围内消除制度性种族主义的承诺，致力于做出真正改变的社区领袖，训练有素的劳动力以了解种族不平等、不断发展的社区开发部门，有能力投资于公平结果的私营部门，以及以自己的价值观和对社区福祉的关心为荣的Austinites。所有这些资产以及更多资产对于实现持久变革至关重要。

没有制度化种族主义和流离失所的公平增长的愿景是勇敢的，Austin因此取得的回报会极为丰厚。如果实现这一愿景，Austin将建立国家模板，将交通扩张和稳健的经济增长与所有居民的公平结果结合起来。它将成为一个21世纪的全球城市，它将种族平等、气候适应能力、文化多样性和共享经济繁荣相结合。



□ 22. 社区力量图 (来源: Race Forward)

附录1

不公平增长的政府原因²⁹

1. 数代以来·只限于白人的土地所有权历史
2. 土地作为利润投资
3. 政府预算依赖于基于土地价值的财产税
4. 税收制度和政府资源不成比例地投资于白人房屋所有权
5. 一套赋予白人特权并奖励投机的私人金融体系
6. 城市进行公共投资以吸引富裕居民进入社区
7. 黑人和棕人社区缺乏公共和私人投资
8. 公共基础设施项目和歧视性执法旨在导致黑人和棕人社区流离失所
9. 分区保护财富和白人社区·刺激黑人和棕人社区流离失所
10. 政府特权与开发商、土地所有者和支持他们的民间组织的关系

²⁹[种族未来](#)

附录II

优先考虑反流离失所基金调查结果

促进会被问及将如何在优先用途上花费100美元。调查结果如下图所示。这些调查结果并不代表分配准则；它们用作示例，说明在了为Project Connect分配反流离失所基金的过程中，受流离失所或流离失所风险影响最大的社区成员在实施该工具后，可能出现的情况。

如果你有 100 美元，你会怎么花你的钱？



图 23. 优先考虑反流离失所基金调查结果

附录III

项目合作种族平等反流离失所图数据列表

链接到[在线地图](#)

图层	描述	来源
流离失所风险		
项目合作建议站点	项目合作建议站点和站台。这些巴士站和轻轨站的确切位置可能会发生变化	Capital Metropolitan 交通运输管理局 (CMTA) · 项目合作系统规划 · 2020
项目合作站点缓冲区	项目合作提议的停靠点和车站周围有四分之一英里、半英里和一英里的缓冲距离	Austin市 · 2021
项目合作路线	项目合作公交线路包括轻轨线路、通勤铁路线路和快速公交线路	Capital Metropolitan 交通运输管理局 (CMTA) · 项目合作系统规划 · 2020
项目合作站点缓冲区	项目合作交通路线周围四分之一英里、半英里和一英里的缓冲距离，包括轻轨线、通勤铁路线和快速公交线路	Austin市 · 2021
接近项目合作站点或站台 (Walkshed)	距离项目合作提议的站点或车站5、10、15和20分钟步行时间范围内的区域	Austin市 · 2021
项目合作站点1英里内的流离失所风险区域	此图层显示项目合作计划站点或站台1英里范围内的流离失所风险区域	Austin市 · 2021
HOLC投资等级图 (1934)	该图层是房主贷款公司制作的1934年原始投资等级地图的数字化版本。这些地图为全国各地的社区分配了一个评级，以确定他们的贷款风险和适用性，以适应随后几十年获得的大量公共投资和补贴。等级为“A - 最佳”、“B - 仍然理想”、“C - 绝对衰退”和“D - 危险”。在Austin，与全国许多其他城市一样，这些主观评分的分配与种族集中的位置密切相关。Austin中部和西部的专属白人社区被认为是“最佳”和“理想”投资社区。Austin东部和南部主要是黑人和拉丁裔社区，被认为是“衰退”和“危险”的投资，因此无法获得联邦政府支持的抵押贷款。“危险”地区经常成为污染基础设施的目标。	图显不平 等 · University of Richmond · 2019年更新

图层	描述	来源
流离失所风险 (续)		
流离失所风险地区概述	该图层基于University of Texas用于研究2018年Uprooted报告和图显的方法。该方法包括三部分分析来衡量社区级别的流离失所风险：存在易危的人口、住房市场升值和人口结构变化。Austin市住房和规划部工作人员在2019年更新了数据并简化了类别。	Austin市·2021
流离失所风险区域 (2019)	该图层基于University of Texas用于研究2018年Uprooted报告和图显的方法。该方法包括三部分分析来衡量社区级别的流离失所风险：存在易危的人口、住房市场升值和人口结构变化。Austin市住房和规划部工作人员在2019年更新了数据并简化了类别。四个流离失所风险类别如下：易危：存在易危人口·无明显人口变化·部分地块接近高价值高升值区；活跃：存在易危人口·人口变化活跃·加速或升值的住房市场；慢性：易危人群搬迁·人口结构发生显著变化·住房市场价值高且仍在升值；历史排斥：这些地区历史上排除了易危人群·未出现类似的下层住宅高档化和流离失所。	Austin市·2021
Austin市边界	Austin市全功能辖区边界	Austin市·2021
BIPOC人口百分比 (2019)	Austin Metropolitan统计区内每次人口普查区中黑人、土著或有色人种人口的百分比	美国社区调查·表 B03002：按种族划分的西班牙裔或拉丁裔血统·2019年5年估算值
黑人人口 (2019)	Austin Metropolitan统计区内每次人口普查区中黑人或非裔美国人的人口·包括西班牙裔和非西班牙裔	美国社区调查·表 B03002：按种族划分的西班牙裔或拉丁裔血统·2019年5年估算值
拉丁裔人口 (2019)	Austin Metropolitan统计区内每次人口普查区内的西班牙裔和任何种族的人口	美国社区调查·表 B03002：按种族划分的西班牙裔或拉丁裔血统·2019年5年估算值
亚洲人口 (2019)	Austin Metropolitan统计区内每次人口普查区域内的亚洲人口·包括西班牙裔和非西班牙裔	美国社区调查·表 B03002：按种族划分的西班牙裔或拉丁裔血统·2019年5年估算值

图层	描述	来源
流离失所风险 (续)		
一、二、三星级多户住宅单元集群	该图层显示了在半英里六边形网格内汇总的一星、二星和三星多户住宅单元集群。1、2和3星级的多户住宅由CoStar评级，可用作相关可负担住房的替代物，因为与新建或豪华公寓相比，它们的房龄较大或设计标准。	CoStar数据摘录，2021年6月
平均通勤时间 (2019)	此图层显示Austin Metropolitan统计区内人口普查区的平均通勤时间。通勤时间较短的区域可用作邻近就业中心的替代	美国社区调查，表B08012：上班时间，2019年5年估算值
BIPOC房主与BIPOC租房者的比率	该图层显示了Austin Metropolitan统计区内按人口普查区域划分的BIPOC房主与BIPO租房者的比率。人口普查区的颜色对应于其中的BIPOC人口是多数房主还是多数租房者。	美国社区调查，表S2502：住房保有权，2019年5年估算值

图层	描述	来源
获得机会		
Austin市资产	此图层显示由Austin市拥有或管理的土地，包括Austin住房信贷公司拥有的土地。该图层显示除了未开发或剩余土地之外，目前可能用作公园、办公室或其他用途的土地。	Austin市，2021
接近接受SNAP券的健康食品 (Walkshed; 2017)	此图层显示距离出售新鲜农产品并接受SNAP券的食品店步行5、10、15和20分钟范围内的区域。该图层基于Austin市2017年对所有食品零售点进行的普查。	Austin市，2021
接近疫苗供应商 (Walkshed; 医疗保健访问代理)	该图层显示截至2020年12月在Travis县Covid-19疫苗分发点步行5、10、15和20分钟内的区域，包括药房、私人医疗机构、医院、社区卫生所等。这可以用作显示可以使用医疗保健设施区域的替代品。	Austin市，2021
接近公共社区中心	步行5、10、15和20分钟内到Austin市社区娱乐中心的区域。	Austin市，2021
接近公共图书馆	步行5、10、15和20分钟内到Austin市公共图书馆的区域。	Austin市，通信和技术，2021

关闭学校 (2019)	该图层可以与显示公立学校的其他图层一起查看, 以显示Austin独立学区 (AISD) 在2019学年关闭的学校。	Austin独立学区, 2019
图层	描述	来源
获得机会 (续)		
所有学校	此图层显示Texas所有小学、中学和高中校园的位置, 包括公立、私立和特许学校。	Texas教育局, 2021
接近公立AISD学校 (Walkshed)	此图层显示步行5、10、15和20分钟内到Austin独立学区内公立学校的区域。	Texas教育局, 2021
高伤害网络 (所有模式组合)	高伤害网络 (HIN) 由Austin交通运输部 (ATD) 开发, 用于识别Austin市内所有交通方式 (包括驾车、骑自行车和步行) 严重伤害和致命撞车事故数量相对较高的街道。	Austin市, 2021
行人高伤害网络	行人高伤害网络 (HIN) 由Austin交通运输部 (ATD) 开发, 用于识别Austin街道中涉及行人的严重伤害和致命撞车事故数量相对较高的街道。	Austin市, 2021

如何使用项目合作种族平等反流离失所地图

使用图例了解地图上显示的内容。使用图层列表查看不同的信息并自定义地图，以探索数据集之间的关系。放大特定区域以查看其他详细信息，然后单击某个区域以生成包含更多信息的弹出窗口。

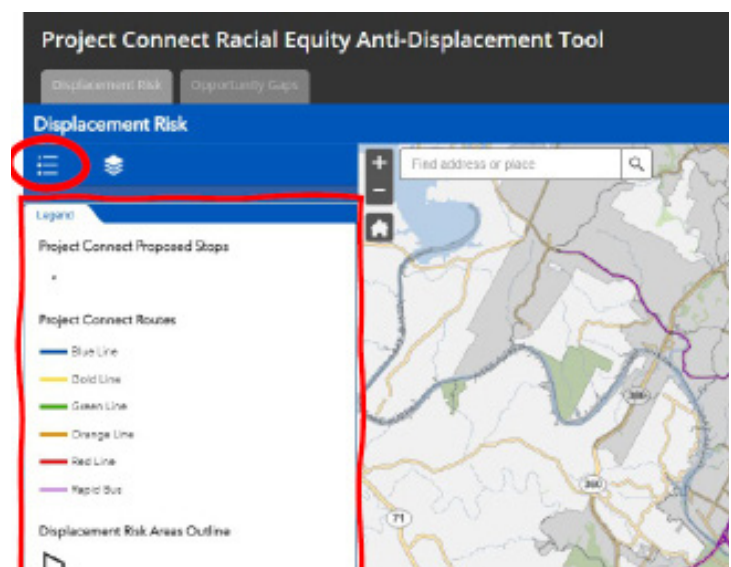
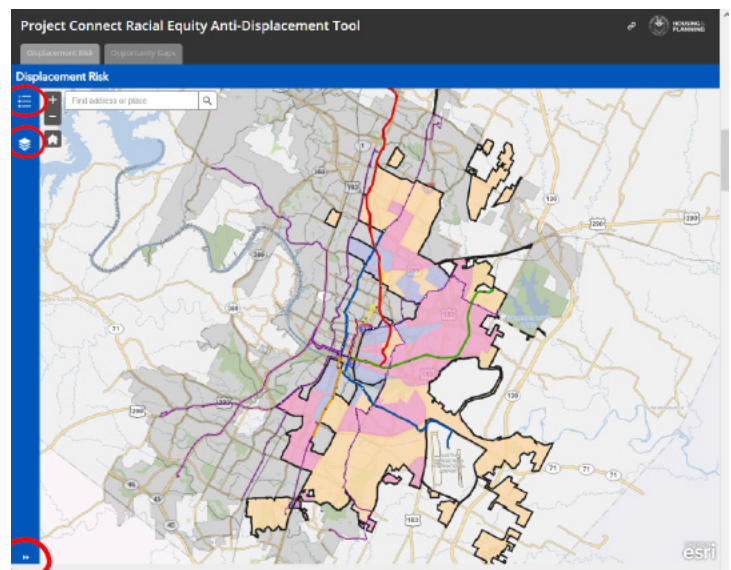
地图工具组件指南

侧边栏

- 屏幕左侧的边栏包含地图图例和图层列表。
- 使用侧边栏底部的箭头折叠或展开它。这将调整侧边栏在屏幕上占用的空间。
- 要再次查看完整侧边栏，您可以再次单击侧边栏底部的箭头，或选择侧边栏上的图例或图层列表图标。

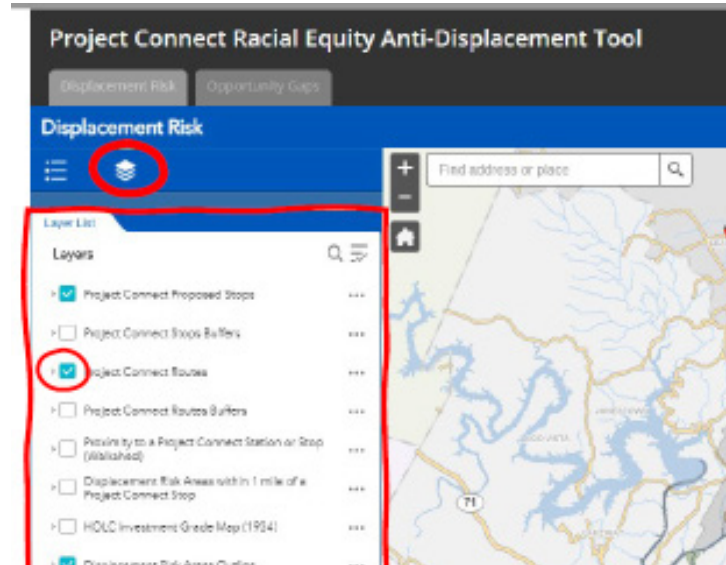
图例

- 图例为显示一个可视化键，以“打开”所有图层或在地图上可见。
- 当图层列表中的图层打开或关闭时，图例将更新。



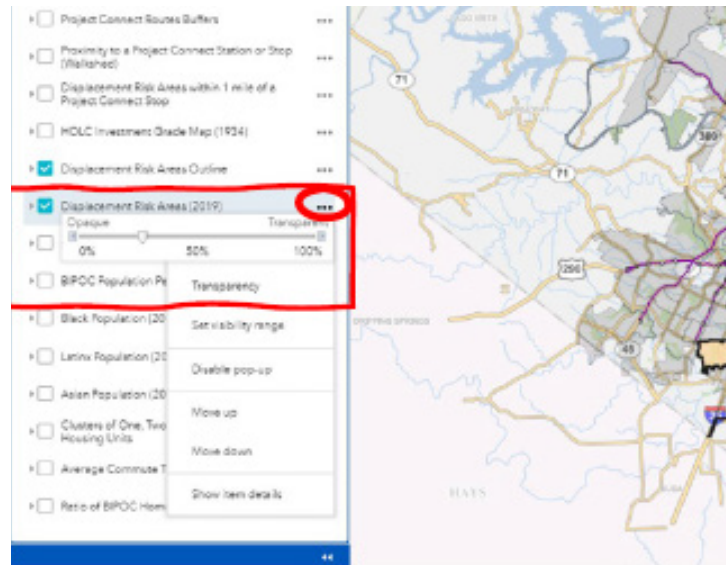
图层列表

- 图层列表显示所有可供查看的地图图层的列表。
- 要查看图层，请单击其名称旁边的复选框。
- 要关闭图层，请取消选中其名称旁边的框。
- 要查看某些图层，关闭其他图层以提高地图可读性可能会有所帮助。图层信息将堆叠在列出的所有其他图层之上，如果一次可见太多图层，可能会变得混乱。



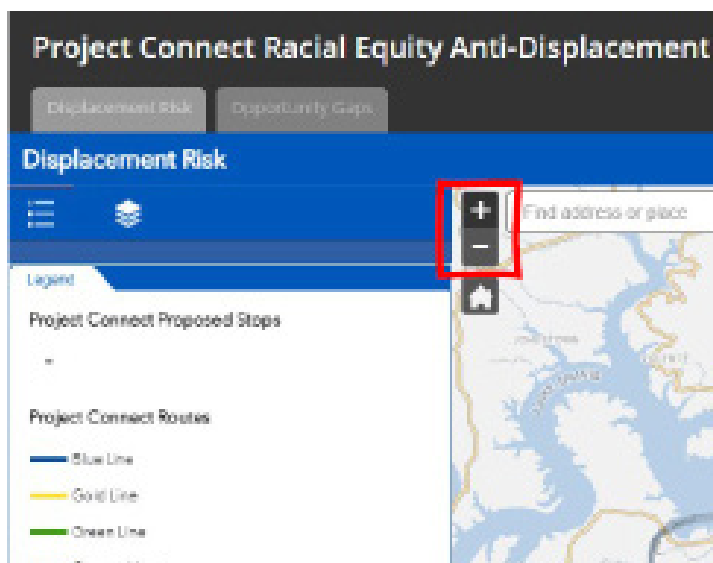
调整图层透明度

- 您可以通过单击图层列表中图层名称旁边的三个点，来调整图层的透明度。出现选项列表后，选择“透明度”。将出现一个滑块工具并允许您调整图层的透明度。



放大和缩小

- 使用加号按钮放大地图以查看更多详细信息。
- 使用减号按钮在地图上进一步缩小以查看更大的区域。
- 您还可以使用鼠标上的滚轮来放大和缩小地图视图。
- 在带有触摸屏的设备上，您可以将两根手指放在屏幕上并合拢或分开来放大或缩小地图视图。

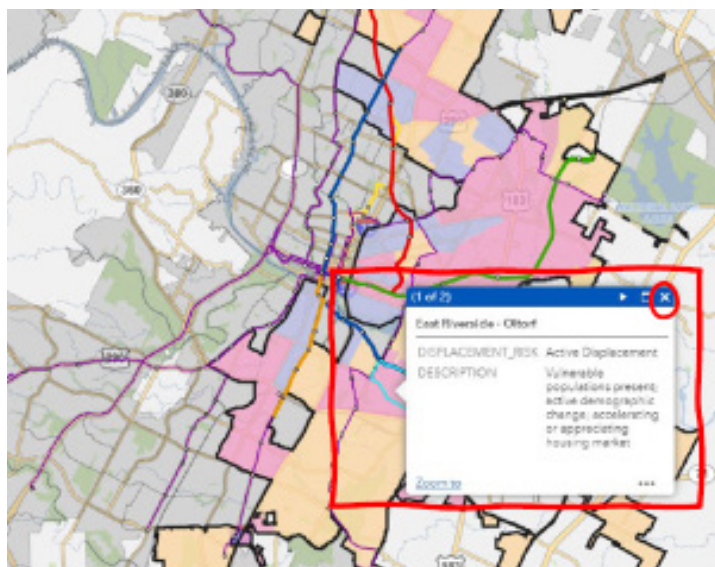


平移

- 要在地图上移动，请单击并拖动地图以在窗口周围移动地图视图。

弹出信息窗口

- 当您在地图上选择特定区域时，某些图层具有可用的附加信息。
- 单击地图上的一个区域以生成一个包含有关该数据集信息的弹出窗口。单击弹出窗口右上角的“X”关闭弹出窗口。
- 并非所有图层都有弹出窗口和其他可用信息。



地图选项卡

- 该工具顶部的选项卡提供了两个不同的地图图层列表：一个用于流离失所风险，另一个用于访问机会。

