

RESUMEN GENERAL

Las mejoras planificadas para East Oltorf Street en Parker Lane están diseñadas para aumentar la seguridad y mejorar la movilidad al agregar camellones elevados en East Oltorf Street y cerrar un carril para girar a la derecha a Burleson Road para el tráfico de vehículos. Las mejoras incluyen una nueva rutas de uso compartido, nuevas rampas de accesibilidad en Parker Lane para conectarse a las instalaciones existentes en ambos lados, mejorando la conectividad de las personas que caminan y las que andan en bicicleta.

MEJORAS PLANIFICADAS

- Nuevos camellones elevados en ambos lados de la calle E Oltorf para mejorar la seguridad al eliminar los peligrosos giros a la izquierda dentro y fuera de las entradas
- Nuevo acceso a la izquierda en The Social Apartments para vehículos que viajan hacia el oeste
- Mejoras de infraestructura peatonal, incluyendo el rediseño de los cruces peatonales de alta visibilidad y la creación de nuevas rampas de accesibilidad
- Nueva ruta de uso compartido en ambos lados de la calle E Oltorf, con espacio definido para personas en bicicleta y personas caminando
- Nuevas instalaciones para bicicletas en Parker Lane para conectar las instalaciones existentes en ambos lados
- Modificaciones al carril para girar a la derecha en E Oltorf Street y Burleson Road, cerrando el carril al tráfico de vehículos
- Modificaciones en la entrada y salida de los negocios para aumentar la seguridad del conductor
- Reubicación de las paradas de autobús de Capital Metro para facilitar el acceso a los clientes
- Modificaciones a la señal de tráfico para incluir giros a la izquierda protegidos en la calle E Oltorf
- Reconfiguraciones de carriles en ambas direcciones de Parker Lane para optimizar operaciones de las señales de tráfico
- Infraestructura de señal de tráfico mejorada en Parker Lane y Burleson Road

PERIODO DE CONSTRUCCIÓN

- Inicio de construcción previsto: finales de 2020
- Se prevé que la construcción durará 6 meses*

*Salvo demoras climáticas u otras circunstancias imprevistas

FINANCIAMIENTO

Se anticipa que este proyecto costará \$1.4 millones.

COVID-19

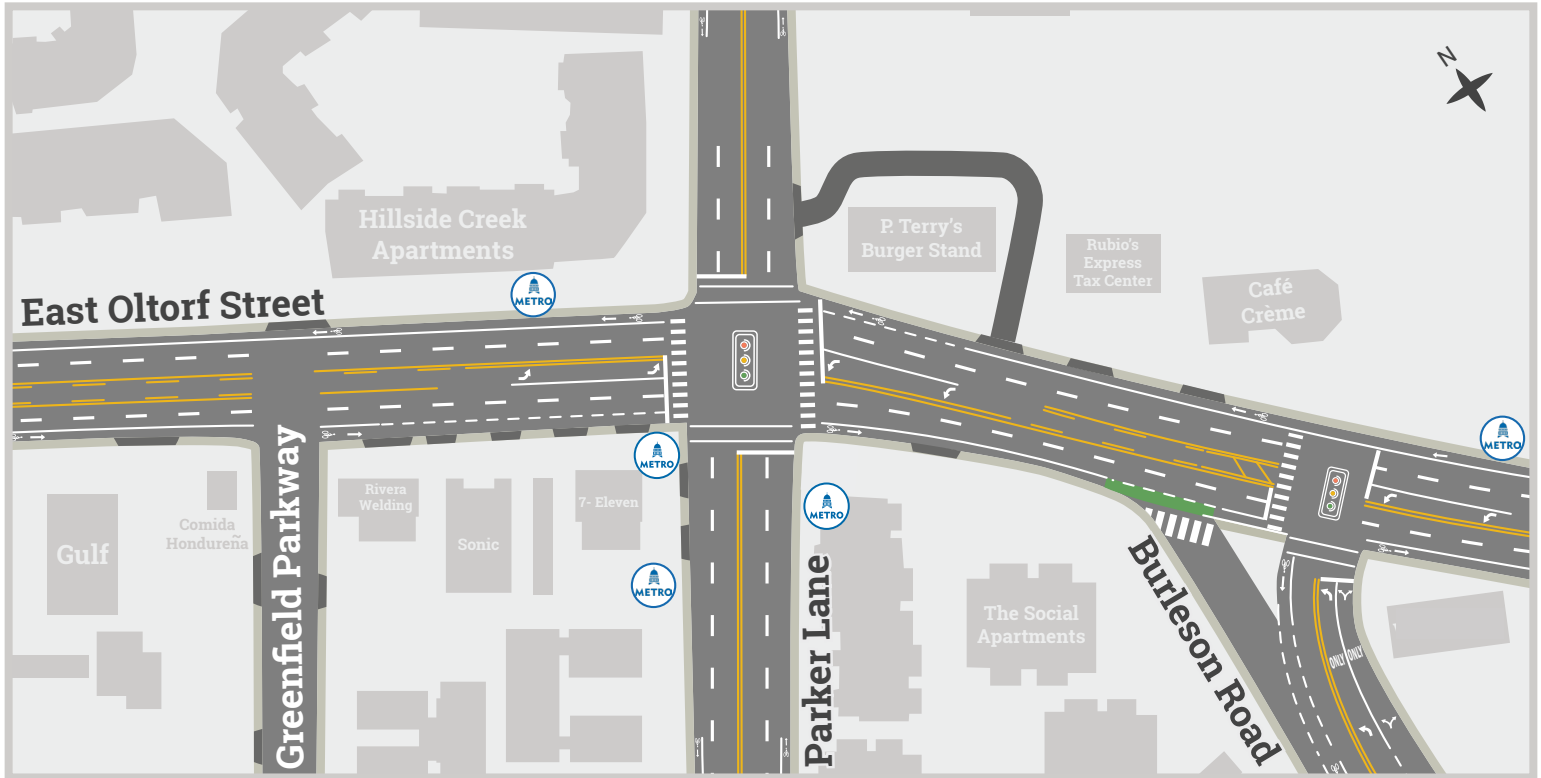
Toda construcción es identificada como trabajo de infraestructura crítica bajo la Orden Ejecutiva (No. GA-14) del Gobernador Abbott del 31 de marzo de 2020 y se considera esencial, incluido este proyecto. La principal prioridad de la Ciudad de Austin es la salud y la seguridad de nuestros empleados y del público. La situación de COVID-19 está siendo monitoreada todos los días y los horarios de construcción pueden verse afectados. Para actualizaciones y recursos de COVID-19, visite [AustinTexas.gov/COVID19](https://www.austintexas.gov/COVID19).

BONO DE MOVILIDAD 2016

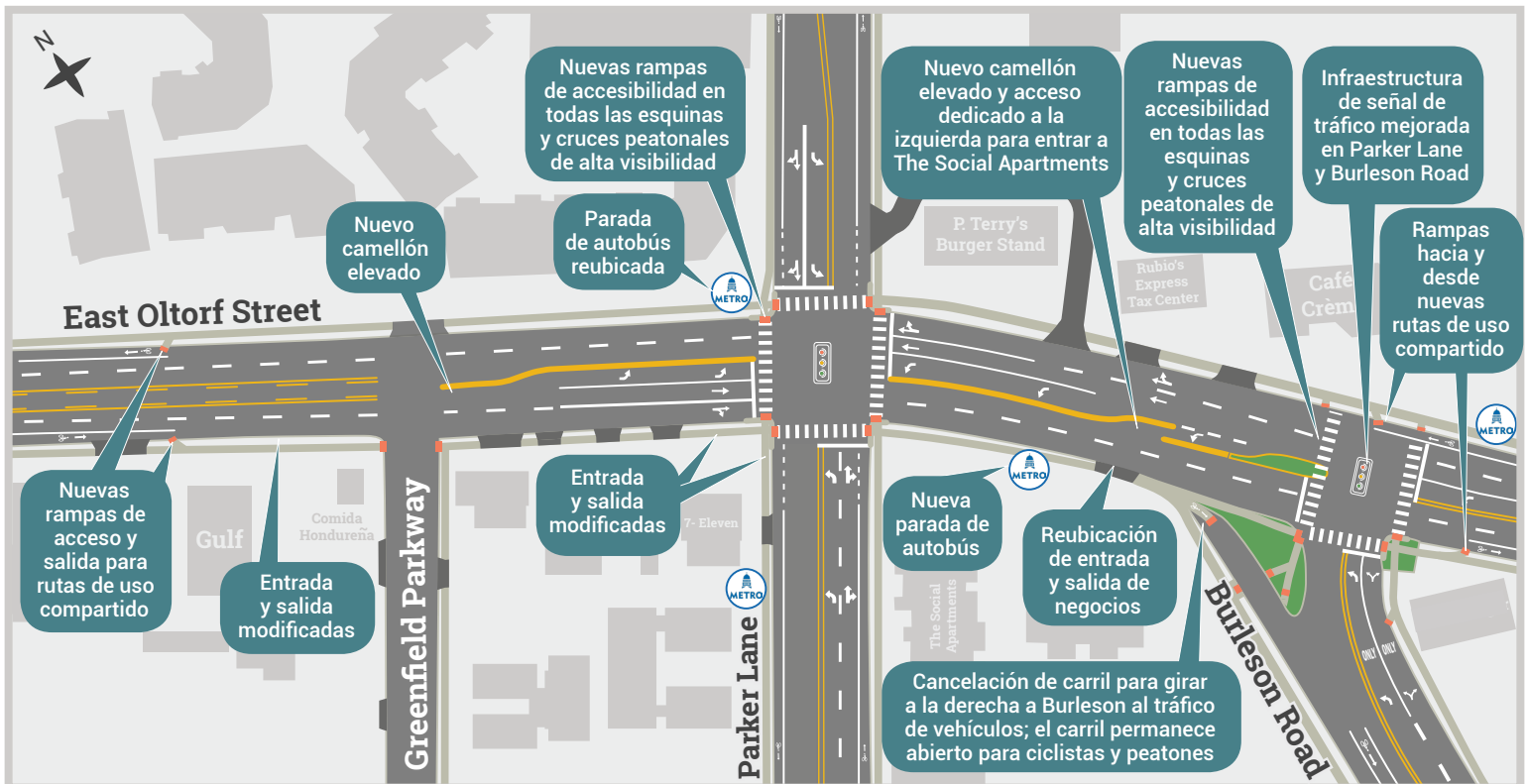
El Bono de Movilidad 2016 destina \$15 millones de Fondos de Movilidad Local a proyectos para mejorar la seguridad en intersecciones / con el programa de Vision Zero, para construir mejoras en las intersecciones donde más accidentes suceden en Austin.

Para obtener más información sobre el Programa Bono de Movilidad 2016 Seguridad en Intersecciones / Vision Zero, visite [AustinTexas.gov/2016BondIntersections](https://www.austintexas.gov/2016BondIntersections)

CONDICIONES ACTUALES



MEJORAS PLANIFICADAS



* Los mapas no son a escala. No todas las carreteras/calles y negocios pueden mostrarse o nombrarse.