

# Un solo Austin

**NUESTRO MARCO DE ACCIÓN  
PARA LA RESILIENCIA**

---



OFFICE OF  
RESILIENCE





## RECONOCIMIENTO TERRITORIAL

Reconocer el territorio es una expresión de gratitud y apreciación para aquellos en cuyo territorio residimos y una manera de honrar a los indígenas que han vivido y trabajado en esta tierra desde tiempos inmemorables. El reconocimiento territorial no existe en tiempo pasado ni contexto histórico. El colonialismo es un proceso actual y continuo, y tenemos que ser conscientes que formamos parte de este al vivir en tierras colonizadas.

Reconocemos, con respeto, que la tierra en la que estamos es el hogar tradicional y ancestral de los Tonkawa, los Apache, el Pueblo de Ysleta del Sur, la tribu Apache Lipán, la banda de indios Yaqui de Texas, los Coahuitlecán y todas las demás tribus que no se mencionan explícitamente. Además, quisiéramos reconocer y presentar nuestros respetos a la tribu Alabama-Coushatta de Texas, a la tribu Kickapoo de Texas, a Carrizo y Comecrudo, al Pueblo Tigua, a las naciones Caddo, Comanche, Kiowa, Wichita, Waco y a todos los indios americanos y a todos los pueblos y comunidades indígenas que han formado parte o han pasado a formar parte de estas tierras y territorios en Texas, aquí en la Isla de la Tortuga. No todos los indígenas mencionados reclamaron a Texas como tierras ancestrales, ya que muchos fueron reubicados a la fuerza en Texas desde sus tierras natales ancestrales.

Deseamos reconocer y ofrecer nuestros respetos a los pueblos indígenas como los representantes originales de la tierra en que residimos hoy, conocida como Austin, Texas.

# Nuestras razones para la resiliencia

El ambiente vibrante, el fuerte sentido de comunidad y la identidad cultural pujante de Austin dan forma a nuestro estilo de vida. En el corazón de Texas, los austinianos comparten un espíritu creativo y cordial que alberga comunidades diversas e inclusivas, con una profunda conexión tanto con nuestros ecosistemas naturales como con las artes y cultura florecientes. Nuestro espíritu de originalidad e innovación ha resultado en el rápido crecimiento de nuestra economía y población.

En este periodo de crecimiento y cambios, los austinianos se enfrentan a crisis y tensiones que, si no se tratan, arriesgan a los vecindarios de toda la ciudad. El crecimiento económico y poblacional está creando prosperidad para algunos, pero no para muchos residentes antiguos, lo que ha provocado una crisis de asequibilidad. Debemos confrontar conscientemente las inequidades raciales que han producido disparidades injustas significativas para las comunidades de color.

Al mismo tiempo, debemos adaptarnos a las amenazas crecientes del cambio climático, a medida que nos enfrentamos a eventos climáticos extremos más frecuentes y perturbadores en nuestros vecindarios. En este momento crítico, tenemos la oportunidad de cultivar un ambiente de colaboración y encontrar vías para abordar estos desafíos de manera holística y aumentar nuestra resiliencia, creando una ciudad más próspera, sostenible y equitativa, a la vez que nos preparamos mejor para el futuro.

Para comenzar este proceso, hemos resumido cómo la Ciudad está aprovechando nuestra fortalezas, incluyendo nuestra creciente economía, abundantes ecosistemas y cultura vibrante, para abordar estas crisis y tensiones. Pero este es solo el primer paso: ¡acompañenos en nuestro camino mientras trabajamos para fomentar un Austin más resiliente!

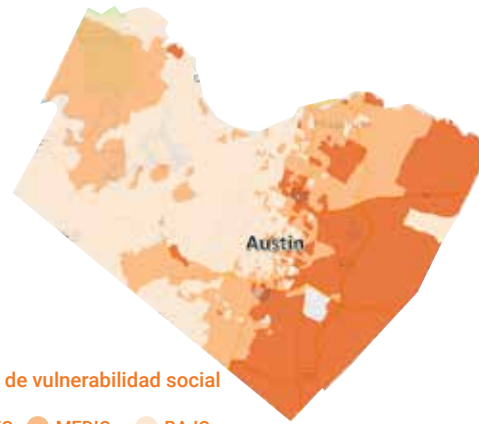
**Tenemos la oportunidad de unirnos para abordar estos desafíos creando resiliencia, creando una ciudad más próspera, sostenible y equitativa, a la vez que nos preparamos mejor para los problemas futuros.**

# 155

nuevos residentes en promedio se suman al Área Metropolitana de Austin al día



24.5% de los propietarios de vivienda y casi 50% de los inquilinos en Austin tienen una gran carga de costos, pagando 30% o más de su ingreso en vivienda y servicios públicos



Índice de vulnerabilidad social

● ALTO ● MEDIO ● BAJO

Los miembros de la comunidad del este de Austin tienden a enfrentarse a vulnerabilidades sociales mayores que hacen más difícil recuperarse de crisis y tensiones



# 49%

de las estructuras en Austin están en la interfase de terrenos silvestres urbanos y corren mayor riesgo de incendios forestales

[VER MAPA](#)

# 100F+



Para el final del siglo, se espera que Austin experimente más de 60 días de temperaturas que sobrepasen los 100 grados todos los años



**88.9**  
AÑOS  
OESTE



**71.5**  
AÑOS  
ESTE

La diferencia en la expectativa de vida entre las personas que viven en el este de Austin y en el oeste de Austin es casi de 20 años



14.4% de las personas en el Condado de Travis experimentan inseguridad alimentaria mientras que 16.8 acres de terrenos agrícolas se pierden a diario en el Condado de Travis

## CRONOGRAMA DE PLANIFICACIÓN PARA LA RESILIENCIA DE AUSTIN

**MAYO DE 2020**

El Concejo Municipal aprobó la resolución para crear la Oficina de Resiliencia

**ABRIL DE 2022**

Se contrató al director de Resiliencia de Austin

**ENERO DE 2023**

Inicio de la planificación de resiliencia de Austin con apoyo de J.P Morgan Chase y Resilient Cities Catalyst

Análisis del plan de Austin

Análisis de datos

Consultas con la Ciudad, el Comité Asesor Comunitario y el sector privado



Austin está categorizada entre las ciudades más ecológicas de los Estados Unidos con casi 20,000 acres de espacios verdes, aunque no están distribuidos equitativamente



Los residentes en 58 de los 200 vecindarios de Austin vulnerables al desplazamiento



Segunda economía regional más rápida impulsada por el crecimiento en el sector de tecnología

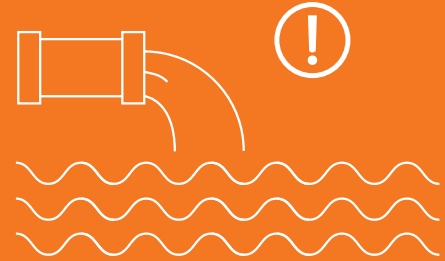


Aunque el 60% de la población general de Austin tiene al menos un grado universitario de cuatro años, solo el 37% de los negros y 36% de los hispanos de Austin lo tienen



En los últimos 10 años, Austin ha tenido cuatro inundaciones grandes. Se espera que esta frecuencia aumente en el futuro cercano a medida que los incidentes de lluvia extrema aumenten según las predicciones

Solo desde el 2008, Austin ha enfrentado una cantidad de crisis que han afectado la infraestructura pública y la prestación de servicios de la ciudad, lo cual resultó en:



al menos 3 avisos para hervir el agua



y 3 apagones de larga duración en toda la ciudad



Al alcanzar la edad de 35 años, las personas criadas en los vecindarios por todo el este de Austin ganan \$20,000 menos que los residentes criados en el oeste de Austin

## MAYO DE 2023

Un solo Austin :  
Nuestro marco  
de acción para la  
resiliencia

Participación amplia de la comunidad  
Consultas continuas entre varios sectores

## JUNIO DE 2024

Publicación del  
plan integral para la  
resiliencia

# Historia de resiliencia de Austin: Resumen

Durante la historia de Austin, los residentes han tenido que lidiar con muchas crisis, incluyendo inundaciones, incendios, una pandemia, y muchas tensiones, como calor y sequía extrema, desigualdad y falta de asequibilidad. A pesar de estos retos, Austin ha continuado creciendo y adaptándose en maneras que han transformado a nuestras comunidades. A medida que estas crisis y tensiones aumentan en frecuencia y Austin continúa creciendo, debemos abordar estas presiones para garantizar que todos los austinianos puedan visualizar un futuro para ellos y sus familias. Este resumen describe algunas de las principales crisis y tensiones en Austin, pero no refleja el impacto profundo en cascada que tienen con el tiempo.

NOTA: Reconocemos que los datos presentados aquí no están completos y no representan de un todo a las personas y comunidades indígenas que han vivido en estas tierras por varios siglos.

 <b>POBLACIÓN</b>
 <b>CRISIS</b> Desastres naturales y ocasionados por el ser humano
 <b>TENSIONES</b> Vulnerabilidades que afectan a las comunidades de Austin diariamente
 <b>EVENTOS EN LA CIUDAD</b>

**1845**  
Texas se convierte en el 28vo estado de la nación

**1850**  
629

**1875**  
Se establece la Universidad Huston-Tillotson

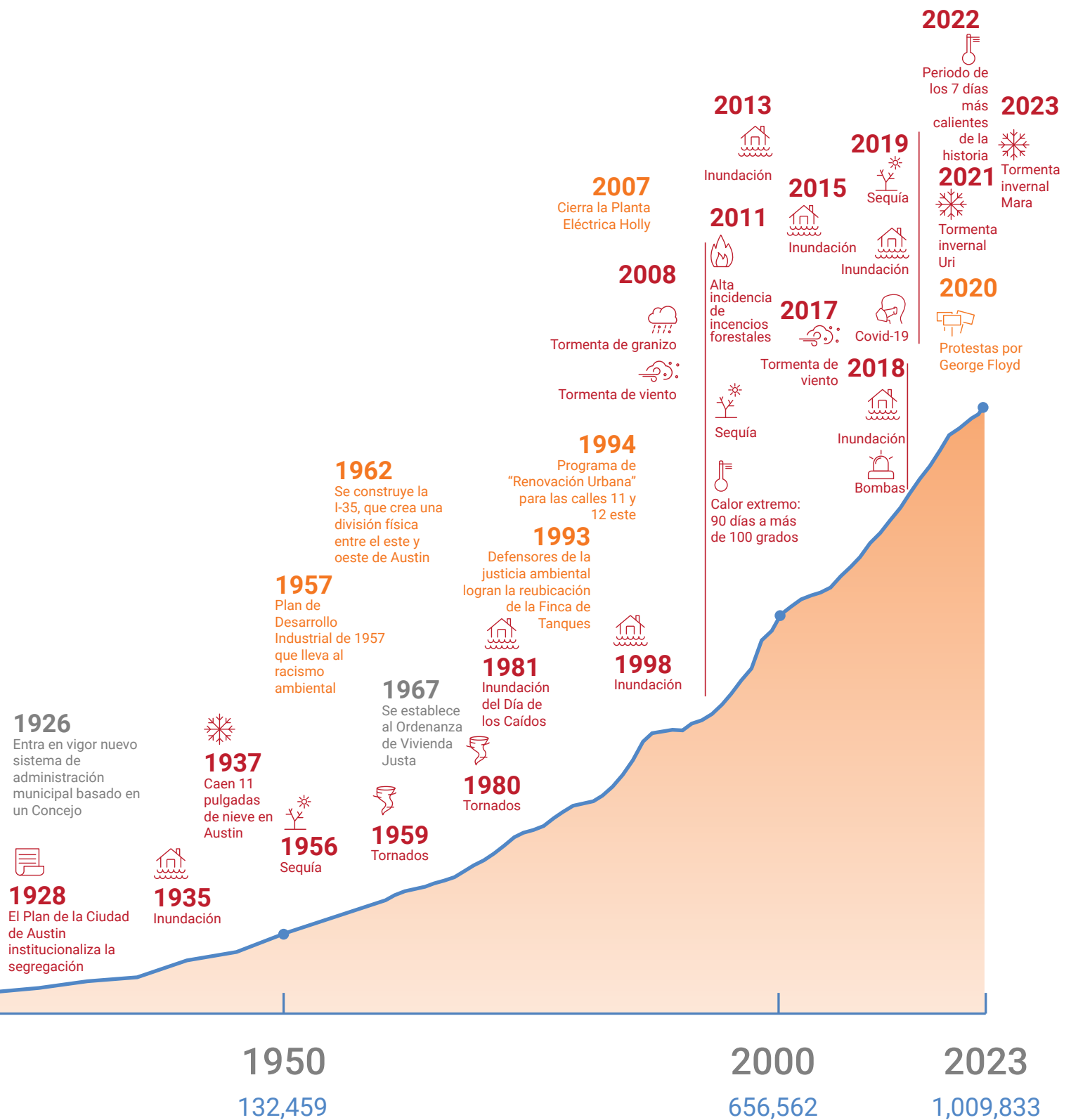
  
**1869**  
Inundación en julio

**1881**  
Se establece la Universidad de Texas

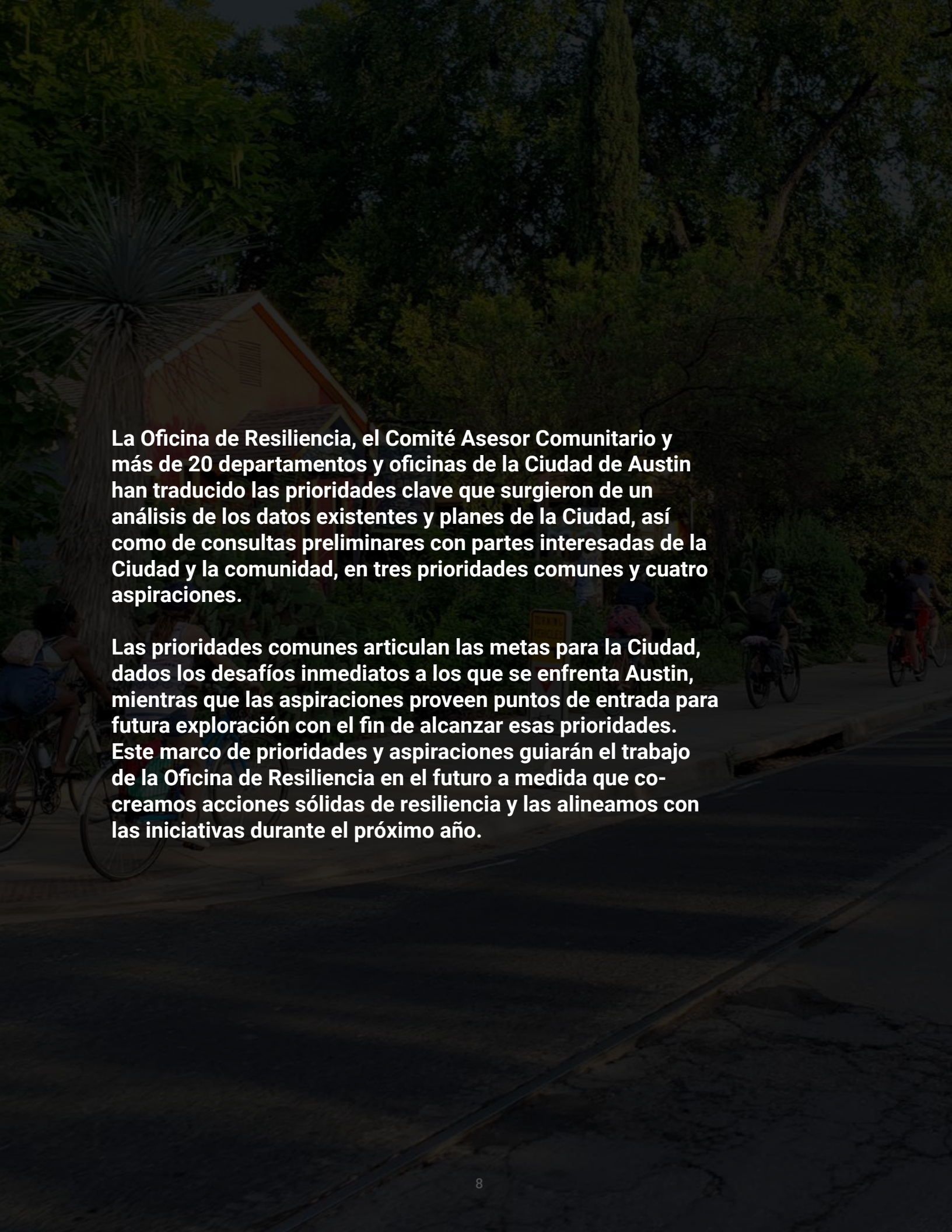
  
**1900**  
La Gran Represa de Granito de Austin falla matando a docenas de personas y causando un apagón general

**1900**  
22,258

  
**1922**  
Tornados gemelos





A dark, low-angle photograph of a street scene. In the foreground, a paved road curves to the right. Several people are riding bicycles along the road. The background is filled with dense green foliage and trees, creating a sense of a park or a tree-lined street. The overall lighting is dim, suggesting either early morning or late afternoon. The text is overlaid on the left side of the image.

**La Oficina de Resiliencia, el Comité Asesor Comunitario y más de 20 departamentos y oficinas de la Ciudad de Austin han traducido las prioridades clave que surgieron de un análisis de los datos existentes y planes de la Ciudad, así como de consultas preliminares con partes interesadas de la Ciudad y la comunidad, en tres prioridades comunes y cuatro aspiraciones.**

**Las prioridades comunes articulan las metas para la Ciudad, dados los desafíos inmediatos a los que se enfrenta Austin, mientras que las aspiraciones proveen puntos de entrada para futura exploración con el fin de alcanzar esas prioridades. Este marco de prioridades y aspiraciones guiarán el trabajo de la Oficina de Resiliencia en el futuro a medida que co-creamos acciones sólidas de resiliencia y las alineamos con las iniciativas durante el próximo año.**



## ASPIRACIONES



### AUSTINIANOS SALUDABLES Y PRÓSPEROS

Acceso equitativo a oportunidades económicas a la vez que se rompe el ciclo de disparidades históricas de salud y riqueza.



### VECINDARIOS PUJANTES

Vecindarios preparados y cohesivos, en donde los miembros de la comunidad están conectados y tienen acceso a los servicios e instalaciones que necesitan.



### LIDERAZGO COLABORADOR

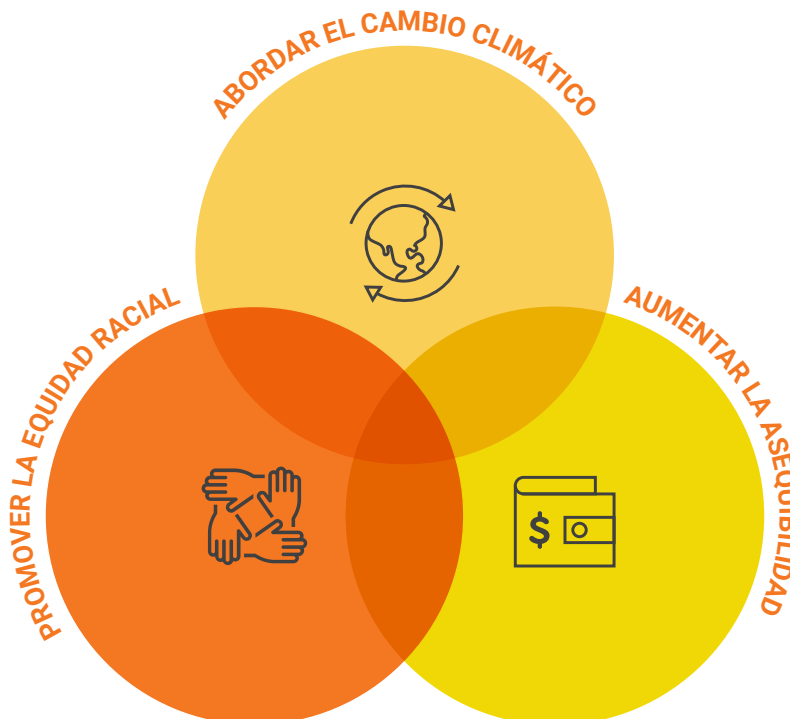
Un gobierno que responde y se asocia efectivamente con los miembros de la comunidad y otros sectores a la vez que mejora los servicios de la Ciudad.



### ECOLOGÍA E INFRAESTRUCTURA VIBRANTES

Infraestructura natural y construida que satisface las necesidades de todos los austinianos mientras se adapta a un clima cambiante.

## PRIORIDADES COMUNES



# **Prioridades comunes para todo Austin**

**Austin ha avanzado mucho para crear una ciudad más resiliente, equitativa, sostenible e innovadora. Nuestras comunidades, socios y el personal de la Ciudad han liderado el camino para apoyar a los residentes y se han esforzado por satisfacer sus necesidades diversas. En Austin, no estamos comenzando de cero, sino que estamos aumentando nuestros esfuerzos elevando el trabajo que se ha hecho y acelerando iniciativas que están mejorando la calidad de vida de los austinianos.**

**Las tres prioridades comunes enlazan todos los esfuerzos existentes y nuevos en toda la ciudad e impactan la manera en que proveemos servicios para el beneficio de los austinianos. Para continuar avanzando e impulsando la transformación hacia una ciudad preparada, que responde y prospera para todos, debemos integrar la equidad racial, el cambio climático y la asequibilidad.**



## Promover la equidad racial

Las disparidades en Austin van de la mano con los problemas raciales. El racismo sistémico de siglos, según se manifestó en prácticas de segregación como "redlining", resultaron en disparidades económicas, ambientales, sociales y de salud para las personas de color en nuestra región, en comparación con sus vecinos blancos.



Los efectos agravantes de las inequidades también se traducen en resultados significativamente dispares según el vecindario, con los residentes del este de Austin experimentando vulnerabilidades socioeconómicas cada vez mayores en comparación con los residentes de otros vecindarios. La falta de acceso a opciones educativas de alta calidad y a títulos avanzados en algunas comunidades, por ejemplo, limitan las oportunidades para asegurar empleos que paguen bien en los sectores en crecimiento. Además, las inequidades persistentes en ingresos y riqueza representan otras barreras para la adquisición de vivienda, lo que refuerza los ciclos de pobreza.

El cambio climático añade otra capa a la ya compleja experiencia de estas injusticias. Las políticas y sistemas establecidos desde hace tiempo han hecho que los austinianos de color sean más vulnerables a los efectos del cambio climático, tengan mayores probabilidades de vivir en vecindarios con acceso limitado a espacios verdes y tengan mayores probabilidades de tener más exposición a peligros ambientales. Con el establecimiento de la Oficina de Equidad en 2015, y al igual que otras ciudades del país, Austin está experimentando un anticipado ajuste de cuentas con la justicia racial. Para crear resiliencia, debemos continuar confrontando estas disparidades sistémicas y teniendo conversaciones honestas seguidas de acciones e inversiones significativas que apoyen a las comunidades de color y creen una ciudad más equitativa y justa para todos.





## Abordar el cambio climático

Las tormentas invernales Mara y Uri son solo algunos de los recordatorios recientes de que el cambio climático continuará interrumpiendo la vida diaria en Austin y amenazando nuestra infraestructura y ecosistemas. Austin también se ha visto afectada por inundaciones repentinas, como las inundaciones del Día de las Brujas de 2013, el Día de los Caídos y el Día de las Brujas de 2015 y la inundación del río Colorado en 2018. La ciudad también ha experimentado un aumento en eventos de calor extremo en los veranos y es una de las cinco primeras municipalidades en los Estados Unidos con riesgo de incendios forestales. Sabemos que podemos esperar tormentas más frecuentes e intensas como estas, así como olas de calor más frecuentes y severas que aumentarán el riesgo para la salud humana y amenazarán nuestro estilo de vida poniendo bajo más presión el sistema del que dependemos, incluyendo a la electricidad y el agua.



Más residentes y propiedades en Austin se enfrentarán a consecuencias y daños de incendios forestales, sequías y precipitaciones extremas. También está en peligro la ecología de Austin, que está al centro de su identidad, con espacios verdes vibrantes y docenas de cuencas de agua que contribuyen a la salud y a la calidad de vida de muchos residentes. Reducir los efectos futuros del cambio climático, a la vez que nos adaptamos a estos desafíos continuos, requerirá mayor colaboración y liderazgo entre nuestras comunidades, negocios y agencias gubernamentales locales. Al preparar a todas nuestras comunidades vulnerables para eventos de clima extremo, protegiendo a nuestros activos naturales atesorados y fortaleciendo nuestra infraestructura, particularmente con métodos basados en la naturaleza, podemos tomar acción para estar listos y enfrentar el cambio climático.



## Aumentar la asequibilidad

Si bien los efectos combinados del rápido crecimiento de la población y de las tendencias económicas más amplias exacerbados por la pandemia han hecho que Austin sea cada vez menos asequible para muchos residentes antiguos y nativos, también nos enfrentamos a una oportunidad crítica para aprovechar nuestro crecimiento económico y poblacional reciente para crear una ciudad más asequible. Los costos de vivienda que siguen en aumento están teniendo un impacto tanto en los propietarios como en los inquilinos. Cada vez son más los austinianos que, con una carga de costos significativa, ahora tienen que gastar más de un tercio de sus ingresos en vivienda y servicios públicos, ya que la región se ha convertido en el área metropolitana menos asequible del país. Las opciones de transporte costosas, especialmente ahora que los austinianos se han visto forzados a viajar mayores distancias al trabajo debido al crecimiento continuo, se suman a la carga de asequibilidad. Los vecindarios en toda la ciudad, particularmente en el este, continúan cambiando rápidamente. A medida que los precios de las viviendas y los impuestos a la propiedad continúan aumentando, las presiones del desarrollo aumentan en todas las comunidades, y los ingresos permanecen estancados para muchos trabajadores, cada vez son más los austinianos antiguos que están en mayor riesgo de ser desplazados de sus vecindarios.



Afortunadamente, podemos trabajar con nuestros socios para aprovechar el crecimiento económico continuo, apoyar los esfuerzos existentes y unirnos a las nuevas iniciativas para abordar estos desafíos. Podemos aumentar la asequibilidad conectando a más residentes, incluyendo aquellos en sectores de legado y aquellos que no tienen títulos avanzados, con educación de alta calidad y empleos que paguen bien en todos los sectores, aumentando el acceso a vivienda económica y apoyando a los austinianos que se enfrentan a desplazamiento.

# ¿Cómo podemos lograr estas aspiraciones?

Las preguntas a continuación fueron creadas en conjunto por la Ciudad y partes interesadas de la comunidad. Durante los próximos años, trabajaremos con austinianos de toda nuestra ciudad para comenzar a responder estas preguntas y crear juntos acciones que nos ayudarán a alcanzar nuestras aspiraciones.

ASPIRACIONES ↓

PREGUNTAS GUÍA ↓



## Austinianos saludables y prósperos

Acceso equitativo a oportunidades económicas a la vez que se rompe el ciclo de disparidades históricas de salud y riqueza.

¿Cómo podemos abordar el problema de asequibilidad, garantizando vías equitativas a los servicios y recursos?



## Vecindarios pujantes

Vecindarios preparados y cohesivos, en donde los miembros de la comunidad están conectados y tienen acceso a los servicios e instalaciones que necesitan.

¿Cómo podemos albergar la preparación de la comunidad a la vez que garantizamos que nuestros vecindarios cuentan con ambientes construidos adaptables y recursos accesibles?



## Liderazgo colaborador

Un gobierno que responde y se asocia efectivamente con los miembros de la comunidad y otros sectores a la vez que mejora los servicios de la Ciudad.

¿Cómo podemos lograr estructuras de gobierno colaboradoras a través de nuevos modelos de sociedades a la vez que mejoramos los programas y servicios que se ofrecen?



## Ecología e infraestructura vibrantes

Infraestructura natural y construida que satisface las necesidades de todos los austinianos mientras se adapta a un clima cambiante.

¿Cómo podemos aprovechar nuestra ecología a la vez que garantizamos que nuestra infraestructura sea resiliente a los cambios del siglo XXI?



## PREGUNTAS PARA LA PARTICIPACIÓN ↓

- 
- |  |  |  |
|--|--|--|
| <ul style="list-style-type: none"><li>• ¿Cómo podemos evitar que las personas y familias que viven actualmente en Austin no sean desplazadas de sus vecindarios debido a los altos costos de la vivienda?</li><li>• ¿Cómo podemos mejorar e integrar los servicios para los austinianos, incluidos servicios de salud mental y</li></ul>   | <p>física, dando prioridad a aquellos que han sido históricamente marginados?</p> <ul style="list-style-type: none"><li>• ¿Cómo podemos preparar a los austinianos de todas las clases y trasfondos para empleos de calidad mediante programas de capacitación y certificación?</li><li>• ¿Cómo podemos ampliar los</li></ul>  | <p>recursos de infancia y mejorar los resultados para los niños en edad escolar?</p> <ul style="list-style-type: none"><li>• ¿Cómo podemos garantizar el acceso a alimentos culturalmente apropiados y saludables para todos, todos los días y en el contexto del cambio climático continuo y las futuras perturbaciones?</li></ul>  |
| <ul style="list-style-type: none"><li>• ¿Cómo podemos fortalecer la cohesión social de cara a las perturbaciones actuales y futuras?</li><li>• ¿Cómo podemos aumentar y preservar el acceso a una vivienda segura y económica?</li></ul>   | <ul style="list-style-type: none"><li>• ¿Cómo podemos preservar y aumentar el brillo de las comunidades históricamente marginadas de Austin a través de las artes, la cultura, los espacios abiertos y los negocios pequeños?</li></ul>  | <ul style="list-style-type: none"><li>• ¿Cómo los Centros de Resiliencia pueden promover la preparación y adaptación equitativa y culturalmente sensible de los vecindarios?</li><li>• ¿Cómo podemos forjar un puente sobre la división digital entre los vecindarios de Austin mediante un mayor acceso a la tecnología?</li></ul>  |
| <ul style="list-style-type: none"><li>• ¿Cómo puede Austin institucionalizar la equidad racial y la resiliencia en la planificación, políticas y ejecución de iniciativas de programas críticos?</li><li>• ¿Cómo podemos elevar líderes que reflejen la diversidad de la comunidad en puestos clave en toda la ciudad?</li><li>• ¿Cómo puede la Ciudad asociarse con líderes comunitarios, especialmente aquellos con experiencias vividas diversas, y con organizaciones comunitarias, para mejorar los</li></ul> | <p>programas accesibles y equitativos que aborden las disparidades ambientales, de salud y de seguridad?</p> <ul style="list-style-type: none"><li>• ¿Cómo pueden la Ciudad de Austin y el Condado de Travis colaborar en las prioridades de resiliencia compartidas para el beneficio de los residentes de la región?</li><li>• ¿Cómo puede la Ciudad adaptar el gobierno para fortalecer la colaboración entre los sectores públicos, privados y sin fines de lucro para</li></ul> | <p>abordar los retos a los que se enfrenta nuestra creciente ciudad en la intersección del cambio climático, racismo sistémico y la falta de asequibilidad?</p> <ul style="list-style-type: none"><li>• ¿Cómo podemos apoyar y mantener nuestro ecosistema económico creciente, incluyendo industrias de legado como las artes y cultura, como motor constante del crecimiento económico de la región?</li></ul> |
| <ul style="list-style-type: none"><li>• ¿Cómo podemos garantizar que el ambiente natural de la Ciudad sea saludable y adaptable de cara al rápido crecimiento y al clima cambiante?</li><li>• ¿Cómo podemos fortalecer y mejorar el acceso a un transporte y una movilidad seguros y confiables?</li></ul>   | <ul style="list-style-type: none"><li>• ¿Cómo podemos aumentar la confiabilidad de nuestros sistemas de energía, agua y cuencas?</li><li>• ¿Cómo podemos garantizar que la planificación de infraestructura, incluyendo la de proyectos de inversión capital, dé prioridad a una inversión equitativa en todos los vecindarios?</li></ul>  | <ul style="list-style-type: none"><li>• ¿Cómo puede la Ciudad acelerar la ejecución de proyectos críticos de una manera que fomente una mayor colaboración entre los departamentos y una mayor transparencia y confianza en las comunidades de Austin?</li></ul>   |
-

# ¿CÓMO PUEDE PARTICIPAR?

Establecer una agenda de resiliencia exitosa para la Ciudad solo será posible si escuchamos de todas las voces de toda la ciudad. Continuaremos promoviendo los esfuerzos clave, incluyendo los Centros de Resiliencia, la adaptación climática de la Ciudad, la alineación entre departamentos y el apoyo a las operaciones de emergencia, a la vez que co-creamos nuestro plan integral de resiliencia. En el verano de 2023, se iniciará una serie de actividades de participación de la comunidad, una combinación de eventos de la ciudad, eventos comunitarios existentes y encuestas específicas, para garantizar que escuchemos a todos los austinianos. Sabemos que los desafíos del siglo XXI exigen que todos, como una ciudad unida, demos prioridad a las acciones para promover la equidad racial, abordar el cambio climático y aumentar la asequibilidad para todos. No podemos hacer esto solos, y agradecemos a aquellos que ya se han unido en este esfuerzo. ¡Le invitamos a formar parte de la próxima fase!



Visite nuestro sitio web  
<http://bit.ly/ATXResilience>

Escríbanos a  
[resilience@austintexas.gov](mailto:resilience@austintexas.gov)

## MUCHAS GRACIAS

Agradecemos a todas las personas que han participado en este proceso, incluso las no incluidas aquí.

Go! Austin / ¡Vamos! Austin  
PODER

Departamentos y Oficinas del  
Condado de Travis

U.S. Green Building Council  
Texas

The Healing Project  
Community Advancement  
Network

Distrito Escolar Independiente  
de Austin

Half Associates

Fruitful Commons

El Buen Samaritano

Comisión Especial  
Comunitaria para Centros de  
Resiliencia

Austin Area Urban League

Community Coalition for  
Health

American Flood Coalition

Cooperation Engine

Austin Economic  
Development Corporation

CapMetro

Community Coalition for  
Health

East Side Guardians

Ending Community Homeless-  
ness Coalition (ECHO)

Equidad ATX

Autoridad de Vivienda de la  
Ciudad de Austin

Resilient Cities Catalyst

Condado de Travis

ULI Austin

Universidad de Texas

Departamentos y Oficinas de  
la Ciudad de Austin

Los fondos para Un solo Austin fueron provistos por JPMorgan Chase Foundation.

## INFORMACIÓN SOBRE LOS ESFUERZOS DE PLANIFICACIÓN PARA LA RESILIENCIA DE AUSTIN

Un solo Austin | Nuestro marco de acción para la resiliencia se basa en los comentarios y las opiniones de partes interesadas, la revisión de iniciativas pasadas y actuales y en investigaciones preliminares. Como resultado, el Director de Resiliencia y la Oficina de Resiliencia, el Comité Asesor Comunitario, los departamentos de la Ciudad y Resilient Cities Catalyst crearon las prioridades comunes, las aspiraciones y las preguntas de descubrimiento descritas en este marco de acción. Este marco de acción es un punto de partida y ganará más sustancia durante el próximo año a través de actividades extensas de participación comunitaria, lo que dará como resultado la publicación de Austin Resiliente, que articulará la visión colectiva de la ciudad para un Austin más resiliente.

**FUENTES DE** Austin Area Sustainability Indicators Project, University of Texas en Austin, Matthew Pressier y Dr. Patrick Bixler; American Community Survey, 2021 1-Year Estimates; Opportunity Insights, Opportunity Atlas 2020; Kenan Institute of Private Enterprise, The American Growth Project, 2022; University of Texas at Austin Center for Sustainable Development, Uprooted, 2018; Oficina de Sostenibilidad de Austin, Climate Projections, 2014; Departamento de Bomberos de Austin; Departamento de Parques y Recreación de Austin, 2022 Annual Report; Oficina de Sostenibilidad de Austin, State of the Food System Report, 2022; Episcopal Health Foundation, 2019.

**LOS DATOS**