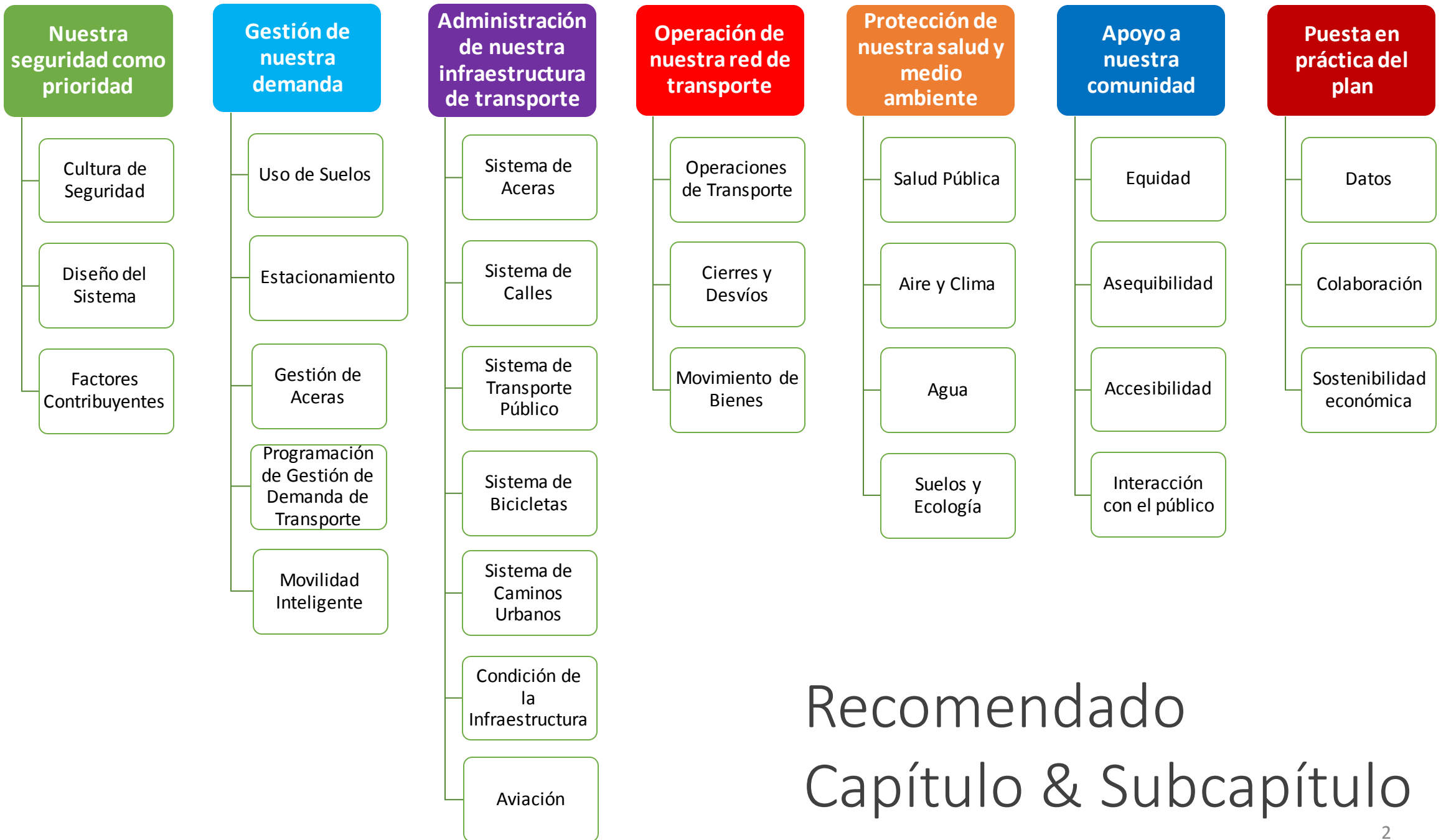


Plan Estrategico de Movilidad de Austin

Estructura del plan + Las políticas

La versión preliminar





Recomendado

Capítulo & Subcapítulo

**Nuestra
seguridad
como
prioridad**

**Cultura de
seguridad**

**Diseño del
sistema**

**Factores
contribuyentes**

El capítulo Nuestra Seguridad como Prioridad será la actualización de dos años al Plan de Acción Visión Cero, y toma en cuenta las maneras en que logramos poner en práctica una red de transporte segura. Tanto la manera con que interactuamos como la manera en que diseñamos nuestra red de transporte son importantes para mejorar la seguridad.

**Nuestra
seguridad
como
prioridad**

POLITICA 1 Darle prioridad a la vida humana sobre todas las cosas en el diseño y operación de la red de transporte

Reconocer los límites seguros del cuerpo humano y usarlos como guía al tomar decisiones de seguridad

POLITICA 2 Promover una cultura que le dé prioridad a la seguridad

Promover los comportamientos seguros a través de la educación coordinada y estrategias de cumplimiento dirigidas a los factores que contribuyen a los choques con lesiones graves y muertes

**Cultura de
seguridad**

POLITICA 3 Institucionalizar una cultura de seguridad dentro de la Ciudad

Poner en práctica recomendaciones y alienar las políticas, estructuras e incentivos para darle prioridad a la seguridad en todos los departamentos de la Ciudad y entre los empleados de la Ciudad

Política 1

Política 2

Política 3

**Nuestra
seguridad
como
prioridad**

**Diseño del
sistema**

POLITICA 1 Administrar en pro de las velocidades seguras

Reducir las probabilidades de choques que resultarían en muertes o lesiones graves al diseñar calles que animen y refuercen las velocidades seguras y el comportamiento seguro de los conductores

POLITICA 2 Minimizar el potencial de conflictos entre los usuarios de transporte

Prevenir choques a través de operaciones del sistema de transporte y diseño de calles que claramente comuniquen las prioridades y provean estructuras para el comportamiento seguro y predecible de todos los usuarios

Mapas estarán disponibles pronto

POLITICA 3 Reconocer las necesidades crecientes de los diferentes usuarios y modos en la red de transporte

Considerar cómo la red de transporte es diseñada, construida y operada según la velocidad y vulnerabilidad de diferentes usuarios

POLITICA 4 Harmonizar las prioridades de la seguridad pública

Manejar las necesidades de seguridad pública con el apoyo de la red transporte incluyendo la seguridad en las calles, respuesta de emergencia, riesgo de inundaciones, preparación ante desastres y salud pública para obtener el mejor resultado

Política 1

Política 2

Política 3

Política 4

**Nuestra
seguridad
como
prioridad**

**Factores
contribuyentes**

POLITICA 1 Eliminar el manejo distraído

Eliminar el manejo distraído al educar al público sobre los peligros de manejar distraído haciendo cumplir las leyes vigentes contra el manejo distraído y presentando soluciones tecnológicas

POLITICA 2 Eliminar el manejo bajo los efectos

Eliminar el manejo ebrio, bajo los efectos de las drogas o con sueño a través de campañas coordinadas de educación y cumplimiento, reformas de políticas relacionadas con el consumo de alcohol y ofreciendo opciones de transporte seguras

POLITICA 3 Minimizar los riesgos de seguridad en las autopistas

Trabajar de cerca con las agencias socias para garantizar que la seguridad en las carreteras de los usuarios vulnerables sea un factor primordial en el diseño y operación de nuevas autopistas y en la modernización de las autopistas existentes

POLITICA 4 Mejorar la capacidad de todos los usuarios de transporte para ver y ser vistos

Procurar mejoras al alumbrado, eliminar las obstrucciones visuales y obstáculos en los caminos para mejorar la seguridad de todos los usuarios de la red de transporte

Política 1

Política 2

Política 3

Política 4

Gestión de nuestra demanda

Uso de suelos

Estacionamiento

**Gestión de
aceras**

**Programación de
gestión de demanda
de transporte**

**Movilidad
inteligente**

El capítulo Gestión de Nuestra Demanda se enfoca en las estrategias para minimizar la eficiencia de la red de transporte. La planificación del uso de suelos nos ayuda a utilizar los distintos sistemas de transporte de manera más efectiva. Proveer estacionamiento puede influir en el número de viajes que realizan los vehículos en nuestra red de transporte. Gestionamos nuestro espacio de aceras determinando cómo y cuándo utilizarlo de la mejor manera. También gestionamos nuestra demanda a través de una programación que trate específicamente la reducción de viajes con una sola persona. Gestionamos nuestra demanda a través de opciones inteligentes de movilidad, haciendo posible que las tecnologías emergentes reduzcan los viajes de una sola persona.

**Gestión de
nuestra
demanda**

**POLITICA 1 Promover densidades que apoyen el transporte público por toda la Red de
Prioridad de Transporte Público**

Concentrar la atención en requerir o incentivar las densidades que apoyan el transporte público a lo largo de los corredores de la Red de Prioridad de Transporte Público a través de la planificación de áreas pequeñas y procesos de revisión de zonificación

Mapas estarán disponibles pronto

Uso de suelos

POLITICA 2 Alentar a que los empleos se ubiquen cerca del transporte público

Ubicar zonas comerciales con muchos empleados cerca del transporte público existente o futuro usando la planificación de áreas pequeñas y los procesos de revisión de zonificación

Política 1

POLITICA 3 Crear lugares que fomenten las opciones de desplazamiento y que estén conectados

Política 2

Diseñar comunidades completas donde el uso de suelos fomente las opciones convenientes de transporte y en las que todos los modos de transporte estén integrados a la red

Política 3

POLITICA 4 Minimizar el impacto de la construcción en el sistema de carreteras al dar prioridad a las soluciones multimodales

Política 4

Conectar de manera segura a las personas con los sistemas de transporte, aceras, bicicletas y senderos para limitar la demanda de vehículos que genera el crecimiento

Política 5

POLITICA 5 Facilitar la interacción social a través del uso de suelos y transporte

Fomentar desarrollos de uso mixto con usos activos de los terrenos y espacios públicos al aire libre que sean acogedores y que reciban servicios de múltiples modos de transporte

**Gestión de
nuestra
demanda**

POLITICA 1 Utilizar de manera eficiente los estacionamientos existentes

Poner en práctica estrategias de estacionamiento flexibles para aprovechar al máximo los estacionamientos existentes, tanto los de la calle como otros, para manejar la demanda y disminuir el impacto en la red de transporte

POLITICA 2 Determinar el tamaño correcto de los estacionamientos para fomentar las opciones de desplazamiento sostenibles

Evaluar, diseñar y designar estacionamientos en localidades específicas tomando en cuenta la capacidad de la red que le rodea y que apoye más opciones de desplazamiento multimodales y buenas para el medio ambiente

Política 1

POLITICA 3 Coordinar estrategias de administración de los estacionamientos en la calle y aceras con flexibilidad y adaptabilidad con tecnología futura para estacionamientos y movilidad

Política 2

Política 3

Tomar en consideración las necesidades de las crecientes opciones de transporte al evaluar el mejor uso de los estacionamientos para acomodar todos los usos y modos

Estacionamiento

**Gestión de
nuestra
demanda**

POLITICA 1 Usar contexto para determinar los usos de movilidad y no movilidad de las aceras
Identificar los usos más apropiados para las aceras tomando en consideración la movilidad, seguridad, tipo de calle, usos de suelos circundantes y ubicación

**Gestión de
aceras**

POLITICA 2 Manejar de manera dinámica los estacionamientos disponibles al borde de las aceras

Designar de manera flexible los estacionamientos al borde de las aceras para adaptarse a usos y usuarios diferentes

POLITICA 3 Simplificar los objetos en las aceras para mejorar la seguridad y movilidad

Coordinar la ubicación, número y uso de objetos en las aceras con funciones naturales para obtener múltiples beneficios para la comunidad

Política 1

Política 2

Política 3

**Gestión de
nuestra
demanda**

POLITICA 1 Poner en práctica estrategias a nivel comunitario para reducir los viajes con una sola persona

Fomentar los modos de transporte sostenibles y desalentar los viajes con una sola persona y para un solo propósito para maximizar el uso de nuestra red de transporte

**Programación de
gestión de demanda
de transporte**

POLITICA 2 Dar el ejemplo a través del programa de reducción de viajes al trabajo para los empleados de la Ciudad de Austin

Ofrecer beneficios de transporte integrales a todos los empleados de la Ciudad para fomentar los comportamientos de desplazamiento sostenibles

Política 1

Política 2

**Gestión de
nuestra
demanda**

POLITICA 1 Colaborar con el sector público y privado para efectuar soluciones nuevas de movilidad para las comunidades que históricamente no han recibido suficientes servicios
Apoyar la creación e integración de nuevas soluciones de movilidad para atender la equidad y acceso a oportunidades que maximicen las opciones de uso y la libertad de movimiento

**Movilidad
inteligente**

POLITICA 2 Proveer una infraestructura que permita la adopción de nuevas tecnologías de movilidad

Invertir y programar una infraestructura que permita la adopción de nuevas tecnologías de movilidad a través de modelos comerciales innovadores

Política 1

POLITICA 3 Procurar soluciones de movilidad emergentes

Probar las técnicas y tecnologías de movilidad nuevas para comprender mejor su efecto y oportunidades y recopilar las opiniones de las partes interesadas para maximizar los beneficios a la comunidad

Política 2

POLITICA 4 Enfatizar e incentivar las soluciones de movilidad compartida

Crear y concentrar los servicios y sistemas de movilidad compartida robustos como solución a la primera y última milla del camino y aumentar los viajes compartidos en la red de transporte

Política 3

Política 4

POLITICA 5 Promover transferencias sin interrupciones entre todos los modos y sistemas de transporte

Crear transferencias fáciles y convenientes entre los modos de transporte para promover soluciones multimodales

Política 5

POLITICA 6 Apoyar la creación de Centros de Movilidad

Apoyar y crear Centros de Movilidad a diferentes escalas que sirvan como puntos de conexión entre los servicios de transporte públicos y privados y opciones de transporte multimodales

Administración de nuestra infraestructura de transporte

**Sistema de
Aceras**

**Sistema de
Calles**

**Sistema de
Transporte Público**

**Sistema de
Bicicletas**

**Sistema de
Caminos Urbanos**

**Condición de la
Infraestructura**

Aviación

El capítulo Administración de Nuestra Infraestructura de Transporte trata sobre las estrategias para mejorar los distintos sistemas que componen nuestra red de transporte. Un sistema completo de aceras es integral para conectar a las personas, los recursos y oportunidades en nuestra comunidad. Construir conexiones estratégicas y mejoras relacionadas con los vehículos es necesario para apoyar a las personas y nuestras calles. Darle prioridad a la velocidad, confiabilidad y comodidad puede fomentar el uso de transporte público. Crear una red de bicicletas para todas las edades y capacidades y otras mejoras apoyan el uso de bicicletas. Los caminos urbanos se resaltan como parte integral de la red de transporte. Para toda nuestra red de transporte, debemos extender de manera responsable la vida útil de la infraestructura, aumentar su durabilidad y realizar mejoras de movilidad a través de renovaciones capitales. También debemos reconocer la función cada vez mayor de nuestro aeropuerto en nuestra red de transporte.

**Administración
de nuestra
infraestructura
de transporte**

POLITICA 1 Completar el sistema de aceras

Proveer un sistema de aceras continuas de alta calidad por todo Austin para satisfacer la demanda existente y creciente

Mapas estarán disponibles pronto

POLITICA 2 Hacer que el sistema de aceras sea accesible y cómodo para todos

Poner en práctica proyectos para el sistema de aceras e inversiones para transporte suplementario que aumenten la accesibilidad y comodidad del sistema de aceras

**Sistema de
Aceras**

POLITICA 3 Mantener la utilidad del sistema de aceras

Mantener y proveer incentivos de manera proactiva para garantizar que nuestro sistema de aceras existente sea funcional y esté libre de obstrucciones

Política 1

POLITICA 4 Asegurar que los nuevos desarrollos se conecten al sistema de aceras

Promover e incentivar la expansión del sistema de aceras por medio de nuevos desarrollos y renovaciones localizadas

Política 2

Política 3

Política 4

**Administración
de nuestra
infraestructura
de transporte**

POLITICA 1 Proveer de manera estratégica nuevas conexiones de carreteras y añadir capacidad vehicular

Identificar y crear proyectos que aumenten la capacidad vehicular en nuestro sistema de carreteras en localizaciones estratégicas para manejar la congestión, facilitar la respuesta a emergencias y proveer conectividad

Mapas estarán disponibles pronto

Sistema de Calles

POLITICA 2 Mejorar la confiabilidad del tiempo de viaje

Poner en práctica proyectos que mejoren la confiabilidad del tiempo de viaje en la Red de Prioridad de Vehículos

Política 1

POLITICA 3 Aumentar la capacidad del sistema de autopistas para transportar personas

Colaborar con TxDOT, CTRMA, Capital Metro y otras agencias de la región para aumentar la capacidad del sistema de autopistas para transportar más personas gestionando la capacidad nueva y existente

Política 2

Política 3

POLITICA 4 Trabajar con socios regionales para mejorar el sistema de autopistas

Colaborar con TxDOT, CTRMA y otras agencias de la región para mejorar la seguridad y movilidad del sistema de autopistas existente

Política 4

Política 5

POLITICA 5 Supervisar el espacio de derecho de paso para todos los usuarios

Optimizar el uso de espacio en los derechos de paso limitados para todos los modos de transporte al planificar para las necesidades finales de capacidad de carretera de todos los usuarios

**Administración
de nuestra
infraestructura
de transporte**

**Sistema de
Transporte
Público**

POLITICA 1 Darle prioridad al transporte público

Mejorar la velocidad y confiabilidad del servicio de transporte público en la Red de Prioridad de Transporte

Mapas estarán disponibles pronto

POLITICA 2 Mejorar el servicio de transporte público para las personas que lo usan para llegar al trabajo

Apoyar el servicio de transporte público para las personas que lo usan para llegar a su trabajo desde los vecindarios y comunidades circundantes hacia y desde los centros de actividad de Austin usando carriles administrados como alternativa atractiva a manejar

Política 1

POLITICA 3 Apoyar el servicio de transporte público local

Apoyar el servicio de transporte público local dentro de Austin como alternativa económica, eficiente, conveniente y atractiva a manejar, especialmente para los que más lo necesitan

Política 2

Política 3

POLITICA 4 Invertir en un sistema de transporte público de alta capacidad

Apoyar la creación de un sistema de transporte público de alta capacidad en Austin

Política 4

POLITICA 5 Mejorar la experiencia con el transporte público

Crear una infraestructura que promueva una experiencia de transporte público atractiva para mantener y animar el uso por toda la Ciudad

Política 5

Política 6

**Administración
de nuestra
infraestructura
de transporte**

**Sistema de
Bicicletas**

POLITICA 1 Hacer que las calles sean seguras para las bicicletas

Proveer instalaciones seguras y cómodas para las bicicletas en las calles por medio de todas las fases de todos los proyectos para personas de todas las edades y capacidades

POLITICA 2 Completar la Red de Bicicletas para Todas las Edades y Capacidades

Proveer un sistema de estaciones de bicicletas factible a corto plazo, totalmente conectado y cómodo

Mapas estarán disponibles pronto

POLITICA 3 Remover los vacíos de infraestructura significativos en el sistema de bicicletas

Garantizar la conectividad del sistema de bicicletas y resolver las barreras geográficas para su uso

Política 1

POLITICA 4 Proveer un sistema de bicicletas cómodo con instalaciones que las reciban en los destinos

Política 2

Invertir, colaborar con socios para crear y procurar instalaciones que satisfagan las necesidades en los destinos

Política 3

POLITICA 5 Trabajar con agencias socias y otras jurisdicciones para crear un sistema de bicicletas regional

Política 4

Mejorar la conectividad regional de bicicletas mediante instalaciones para bicicletas entre las diferentes jurisdicciones

Política 5

Política 6

POLITICA 6 Mantener la utilidad del sistema de carriles de bicicletas

Mantener proactivamente el sistema de bicicletas existente garantizando su seguridad, funcionalidad y comodidad

**Administración
de nuestra
infraestructura
de transporte**

POLITICA 1 Reconocer el sistema de caminos urbanos como parte integral de la red de transporte

Mapas estarán disponibles pronto

Reconocer los caminos como activos que deben ser construidos, operados y mantenidos del mismo modo en que se hace con otras partes de la red de transporte

**Sistema de
Caminos
Urbanos**

POLITICA 2 Proveer caminos urbanos de alta calidad que sirvan a todos los usuarios

Poner en práctica un sistema de caminos urbanos diseñado para personas de todas las edades y capacidades

POLITICA 3 Buscar oportunidades para conectar y expandir el sistema de caminos urbanos

Expandir el sistema de caminos urbanos para conectar más personas con la naturaleza y proveer oportunidades de recreación y movilidad

Política 1

Política 2

Política 3

**Administración
de nuestra
infraestructura
de transporte**

POLITICA 1 Maximizar responsablemente la vida útil de la infraestructura de transporte
Diseñar, mantener y mejorar la condición de la infraestructura de transporte para alcanzar su vida útil y aumentar su durabilidad con responsabilidad fiscal y tomando en cuenta su contexto

**Condición de la
Infraestructura**

POLITICA 2 Buscar oportunidades para aumentar las opciones de movilidad durante proyectos capitales

Usar proyectos de rehabilitación y reconstrucción de calles como oportunidades para lograr ponerlas en las condiciones indicadas en la Tabla de la Red de Calles

POLITICA 3 Mejorar la movilidad multimodal a través de actividades de mantenimiento

Buscar oportunidades para mejorar la red multimodal como parte de la planificación del mantenimiento de la infraestructura de transporte

POLITICA 4 Mantener la utilidad de toda la infraestructura de movilidad

Mantener proactivamente todos los sistemas de movilidad reconociendo que cada sistema tiene necesidades únicas

Política 1

Política 2

Política 3

Política 4

**Administración
de nuestra
infraestructura
de transporte**

Aviación

POLITICA 1 Expandir las opciones de movilidad hacia y desde el aeropuerto

Aumentar las opciones tanto para viajeros como empleados para ir y venir del Aeropuerto Internacional Austin-Bergstrom

POLITICA 2 Aumentar la conectividad y opciones multimodales en el recinto del aeropuerto

Proveer más medios para que los empleados y visitantes se trasladen dentro del recinto del aeropuerto para reducir la dependencia en combustibles fósiles y fomentar el transporte activo

POLITICA 3 Informar a los visitantes sobre las opciones de movilidad en Austin

Ayudar a los viajeros a que no tengan que usar automóviles cuando visiten Austin con información conveniente para ayudarles a tomar decisiones de movilidad

Política 1

Política 2

POLITICA 4 Preparar y diseñar instalaciones de aviación que se adapten a las soluciones de movilidad emergentes

Política 3

Planificar, diseñar, construir y administrar el recinto del aeropuerto para responder a los cambios en las preferencias y tecnologías de transporte

Política 4

POLITICA 5 Coordinar la información sobre rutas hacia, desde y en el aeropuerto

Política 5

Proveer una experiencia sin interrupciones para los usuarios al navegar hacia, desde y dentro del aeropuerto

Operación de nuestra red de transporte

**Operaciones de
Transporte**

Cierres y Desvíos

**Movimiento de
Bienes**

El capítulo Operación de Nuestra Red de Transporte se centra en las eficiencias del sistema. Se puede lograr la eficiencia a través de mejores operaciones de transporte, como el mantenimiento de la infraestructura de señalización. Gestionar mejor los cierres y desvíos en nuestra red de transporte también afecta la eficiencia de nuestra red. Gestionar de manera eficiente nuestra red de transporte para apoyar una variedad de usos mejorará las operaciones de carga y entrega de mercancías locales.

Operación de nuestra red de transporte

POLITICA 1 Operar la red de transporte de manera segura, confiable y eficiente

Promover la movilidad segura, confiable y eficiente para todos los modos de transporte a través de toda la red

POLITICA 2 Construir y mantener una infraestructura tecnológica que satisfaga las necesidades de todos los usuarios

Suplir de manera innovadora a todos los modos de transporte con la infraestructura tecnológica necesaria para mantenerse a la par con la red de transporte existente y futura

Operaciones de Transporte

POLITICA 3 Aumentar la respuesta en tiempo real a las cambiantes condiciones de transporte

Mitigar las inquietudes sobre seguridad y congestión producto de los eventos e incidentes que causan patrones de tráfico inusuales

Política 1

Política 2

POLITICA 4 Trabajar para lograr la continuidad de las operaciones a través de las jurisdicciones

Entablar colaboraciones entre las jurisdicciones contiguas para asegurar una experiencia ininterrumpida para los viajeros en la región

Política 3

Política 4

POLITICA 5 Programar los tiempos de los semáforos para que coincidan con las prioridades de los modos de transporte

Priorizar el tiempo de luz verde para el modo de transporte prioritario basado en las redes prioritarias y el contexto

Política 5

Política 6

POLITICA 6 Priorizar el tiempo de luz verde para el modo de transporte prioritario basado en las redes prioritarias y el contexto

Aumentar la confiabilidad y sostenibilidad de la red de transporte controlando el movimiento de vehículos más grandes

**Operación de
nuestra red de
transporte**

POLITICA 1 Acomodar a todos los usuarios de manera segura cuando haya cierres y desvíos
Priorizar la seguridad de todos los viajeros y obreros sobre la eficiencia cuando haya cambios a las operaciones de transporte normales

POLITICA 2 Garantizar que los desvíos sean accesibles y convenientes

Crear desvíos que tomen en cuenta las habilidades, preferencias y capacidades de los modos y los usuarios

POLITICA 3 Reducir el impacto sobre la movilidad que tienen los cierres temporales de los derechos de paso

Política 1 *Limitar y coordinar los cierres, incluyendo para eventos especiales, en las Redes de Prioridad de Transporte Público y Vehículos para minimizar las interrupciones a las operaciones de la red de transporte*

Política 2

POLITICA 4 Simplificar y hacer cumplir los requisitos de cierres y desvíos

Política 3

Mejorar los procesos para permitir el cumplimiento de los requisitos de control del tráfico para todos los proyectos

Política 4

POLITICA 5 Incluir todos los modos y usuarios en la planificación de eventos especiales

Política 5

Planificar para que las personas que asistan a eventos especiales puedan llegar a ellos usando todos los modos de transporte y fomentar las opciones de movilidad compartida

Política 6

POLITICA 6 Proveer información útil sobre los cierres y desvíos a los socios y el público

Proveer información al público sobre cierres y desvíos para todas las capacidades funcionales y coordinar los cierres con los proveedores de servicios de movilidad

Mapas estarán disponibles pronto

**Operación de
nuestra red de
transporte**

POLITICA 1 Apoyar las operaciones confiables de transporte de carga y mercancía hacia, dentro y desde Austin

Facilitar el movimiento seguro, eficiente y confiable de mercancía a través de todas las fases de entrega dentro de Austin y por la Red Multimodal de Carga de Texas

**Movimiento de
Bienes**

POLITICA 2 Reconocer, planificar y mitigar el impacto del movimiento de mercancía

Evaluar y considerar el impacto en la equidad, el ambiente y la movilidad relacionado con el movimiento de mercancía y crear estrategias proactivas para mitigarlo

POLITICA 3 Mejorar la seguridad y cómo anticipar el movimiento de materiales peligrosos dentro de Austin

Reducir el riesgo a la población y a las áreas sensitivas del medio ambiente con una ruta designada para el transporte de materiales peligrosos no radiactivos

Mapas estarán disponibles pronto

POLITICA 4 Apoyar las innovaciones locales y para el último tramo en la entrega de mercancía

Mejorar la eficiencia de las entregas y aumentar el acceso a la mercancía para todos al apoyar nuevas técnicas y tecnologías

POLITICA 5 Participar en esfuerzos de planificación de transporte de carga estatal y regional

Trabajar con los grupos industriales, jurisdicciones y otras entidades para planificar para la demanda creciente y los cambios en las operaciones del transporte de carga

Política 1

Política 2

Política 3

Política 4

Política 5

Protección de nuestra salud y medio ambiente

Salud Pública

Aire y Clima

Agua

Suelos y Ecología

El capítulo Protección de Nuestra Salud y Medio Ambiente habla sobre el impacto de nuestra red de transporte en nuestra salud y medio ambiente. El transporte tiene un papel importante en la promoción de estilos de vida saludables y la disposición de acceso seguro a alimentos, cuidado de salud y otros recursos sociales. Nuestra red de transporte afecta en gran medida nuestros importantes sistemas de aire, clima y agua.

**Protección de
nuestra salud y
medio
ambiente**

POLITICA 1 Reconocer que las muertes y lesiones graves en accidentes de tránsito son una crisis de salud pública

Atender de manera holística las muertes y lesiones graves que ocurren en la red de transporte como un problema de salud pública

Salud Pública

POLITICA 2 Reconocer y planificar para el impacto de la infraestructura de transporte en la salud pública

Utilizar las evaluaciones del impacto sobre la salud desde el punto de vista de la equidad en la salud al planificar mejoras importantes a la red de transporte para comprender y mitigar los efectos

Política 1

POLITICA 3 Proveer infraestructura y programación para fomentar los estilos de vida activos y saludables

Política 2

Reconocer la contribución del transporte activo para prevenir y controlar las enfermedades crónicas y apoyar el bienestar físico y mental de las personas de todas las edades y capacidades

Política 3

POLITICA 4 Conectar a las personas con alimentos, oportunidades para hacer actividad física y cuidado de salud usando múltiples modos de transporte

Política 4

Crear opciones seguras de transporte multimodal por toda la comunidad prestando particular atención a los esfuerzos que aumentan el acceso económico a los alimentos, las oportunidades para hacer actividad física y el acceso al cuidado de salud

**Protección de
nuestra salud y
medio
ambiente**

POLITICA 1 Reducir las emisiones que genera el sector de transporte

Buscar estrategias que reduzcan el ozono y las emisiones de gases de efecto invernadero y promover modos de transporte sostenibles

POLITICA 2 Dar el ejemplo reduciendo el ozono y las emisiones de gases de efecto invernadero con la flota de la Ciudad

Concentrar los esfuerzos en adquirir y usar los vehículos más limpios apropiados para el trabajo, consolidar los viajes y poner en práctica otras estrategias que reduzcan el ozono y las emisiones de gases de efecto invernadero

Aire y Clima

Política 1

POLITICA 3 Escoger materiales y métodos de eficiencia energética en el diseño, construcción y operación de nuestra red

Política 2

Usar materiales y métodos que conserven energía, limiten los desechos y apoyen las Metas Climáticas Comunitarias de Emisiones Netas Cero

Política 3

**Protección de
nuestra salud y
medio
ambiente**

POLITICA 1 Usar las calles estratégicamente como componente clave en el sistema de drenaje y distribución de agua de la ciudad

Diseñar y desarrollar la infraestructura de transporte y servidumbres de paso para proveer agua limpia, segura y confiable, controlar efectivamente y dirigir el exceso de agua de lluvia y evitar o mitigar los problemas de riesgo de inundación y erosión

Agua

POLITICA 2 Integrar las medidas de control de aguas de lluvia a la red de transporte

Usar la infraestructura para el agua de lluvia de manera estratégica en toda la red de transporte para proteger la calidad del agua y la salud de los riachuelos y mejorar el medio ambiente urbano al integrar la naturaleza a la ciudad

Política 1

POLITICA 3 Garantizar la coordinación del código y los manuales de criterios que optimicen las metas de movilidad y manejo del agua

Política 2

Coordinar la creación de regulaciones que puedan afectar la movilidad y el agua para garantizar la uniformidad en los documentos y optimizar los beneficios de las múltiples metas y objetivos

Política 3

**Protección de
nuestra salud y
medio
ambiente**

POLITICA 1 Evitar, minimizar y mitigar los efectos adversos de la red de transporte en los recursos naturales y culturales

Reducir los efectos negativos en los recursos naturales y culturales de la selección de lugares, diseño, construcción, operación y mantenimiento de nuestra infraestructura de transporte

**Suelos y
Ecología**

POLITICA 2 Procurar diseños que mejoren nuestro ecosistema

Acoger oportunidades de colaboración con otras agencias para proveer múltiples servicios de ecosistema y mejorar la belleza y fortaleza de nuestro medio ambiente

Política 1

POLITICA 3 Apoyar el concepto de crecimiento Imagine Austin de una manera sostenible, justa y consistente

Renovar y expandir la red de transporte dentro del contexto y los límites de nuestro medio ambiente para impulsar nuestras metas sociales, ambientales, económicas y de equidad

Política 2

Política 3

POLITICA 4 Reconocer y hacer planes para incluir árboles como parte vital del apoyo a la red de transporte

Proveer y mantener árboles en las servidumbres públicas para fomentar los medios de transporte activo, dar sombra, proteger a los peatones y proveer otros beneficios para el ecosistema

Política 4

Apoyo a nuestra comunidad

Equidad

Asequibilidad

Accesibilidad

**Interacción con
el Público**

El capítulo Apoyo a Nuestra Comunidad trata las maneras en que el transporte apoya a las personas en toda nuestra ciudad. Debemos reconocer las disparidades del uso de suelos y planificación de transporte anteriores y tomar las medidas para mitigar las consecuencias incidentales en el futuro. Las mejoras en el transporte pueden afectar el desplazamiento tanto de personas como de negocios. Se debe enfatizar el acceso a las personas con impedimentos de movilidad a través de toda la red de transporte. Para aprender correctamente y apoyar a nuestra comunidad debemos escuchar de manera proactiva y trabajar con nuestra comunidad.

**Apoyo a
nuestra
comunidad**

POLITICA 1 Reconocer y aprender de los efectos negativos de las decisiones pasadas de transporte y uso de suelos

Reconocer que históricamente las comunidades de color, de bajos ingresos y las personas con discapacidades han sido las más afectadas negativamente por la política e infraestructura de transporte y uso de suelos debido a obstáculos que ocasionan una falta de representación y poder institucional

Equidad

POLITICA 2 Amplificar las voces de las poblaciones que históricamente no han recibido suficientes servicios ni han estado bien representadas

Garantizar que todas las voces estén representadas, especialmente las de las comunidades que históricamente no han recibido suficientes servicios ni representación, durante la planificación, creación, ofrecimiento y operación de la red de transporte

Política 1

Política 2

POLITICA 3 Tomar medidas para mitigar las consecuencias incidentales cuando ocurran

Tratar de prever las consecuencias incidentales que puedan afectar de manera desproporcionada a las poblaciones que históricamente no han recibido suficientes servicios ni representación y mitigar proactivamente estos efectos

Política 3

Política 4

POLITICA 4 Darle prioridad a servir a las poblaciones más vulnerables en Austin al apoyar esfuerzos más amplios para proveer servicios sociales

Reconocer la función del transporte como parte de la solución para atender las causas principales del desahucio y la pobreza al aumentar el acceso a los servicios de apoyo a la comunidad

**Apoyo a
nuestra
comunidad**

POLITICA 1 Evaluar proactivamente los efectos de los desplazamientos en los proyectos de transporte

Evaluar y considerar los efectos sobre la asequibilidad de viviendas y los comercios al planificar y diseñar proyectos de infraestructura de transporte

Asequibilidad

POLITICA 2 Trabajar con las comunidades para mitigar el impacto de los desplazamientos de los proyectos de transporte

Colaborar con las comunidades para mitigar los efectos negativos sobre la asequibilidad de viviendas y comercios causados por los proyectos de transporte

Política 1

POLITICA 3 Reducir los costos de transporte como componente para determinar si una vivienda es económica

Política 2

Reducir los costos personales asociados con ser propietario de un vehículo al ofrecer más opciones para desplazarnos

Política 3

**Apoyo a
nuestra
comunidad**

POLITICA 1 Garantizar que las personas de todas las capacidades funcionales tengan acceso justo a la red de transporte y servicios de movilidad

Proveer una red de transporte y opciones de viaje que les permita a todos moverse de manera segura y fácil por la Ciudad

Accesibilidad

POLITICA 2 Hacer adelantos en el transporte público y otros servicios de movilidad para personas con impedimentos de movilidad

Fomentar las opciones de viaje que les permitan a las personas con impedimentos de movilidad tomar decisiones de movilidad basadas en las necesidades y preferencias personales

Política 1

POLITICA 3 Garantizar que las aceras sean seguras y accesibles para las personas con impedimentos de movilidad

Política 2

Reconocer que los niños, adultos mayores y personas con impedimentos de movilidad se enfrentan a más dificultades cuando no se ofrece, opera y mantiene una infraestructura apropiada de aceras

Política 3

POLITICA 4 Hacer que todos los desvíos sean seguros, accesibles y conocidos para las personas de todo tipo de capacidades funcionales

Política 4

Garantizar que todos los desvíos sean seguros y convenientes para las personas con impedimentos de movilidad y que los cambios a la red de transporte se comuniquen por adelantado

Política 5

POLITICA 5 Hacer cumplir las regulaciones de accesibilidad de estacionamiento

Procesar las infracciones a las reglas y regulaciones de vehículos estacionados o que ocupen ilegalmente los espacios de estacionamiento accesibles

**Apoyo a
nuestra
comunidad**

POLITICA 1 Proveer servicio al cliente de alta calidad, respuestas y transparencia

Reducir el tiempo de respuesta para investigar y atender las solicitudes de los clientes y hacer que la información de servicio al cliente esté disponible fácilmente, sea confiable y utilizable

**Interacción con
el Público**

POLITICA 2 Invitar la participación de miembros de la comunidad en las decisiones de transporte

Incluir a los miembros de la comunidad interesados y afectados al tomar decisiones sobre la planificación, diseño, construcción y operación de proyectos y programas de transporte

Política 1

POLITICA 3 Hacer que la participación pública sea conveniente, accesible y significativa

Considerar las muchas maneras, métodos y lugares para interactuar con la comunidad, y trabajar para hacer que la participación comunitaria sea sencilla, fácil y comprensible para la comunidad

Política 2

Política 3

POLITICA 4 Evaluar las interacciones con la comunidad

Reconocer y garantizar que la Ciudad de Austin cultive y mantenga buenas relaciones con la comunidad

Política 4

POLITICA 5 Mantener relaciones con la comunidad de manera proactiva

Reconocer y garantizar que la Ciudad de Austin cultive y mantenga buenas relaciones con la comunidad

Política 5

Política 6

POLITICA 6 Crear experiencias compartidas para que el público participe en las opciones de movilidad

Emplear técnicas no tradicionales para lograr la participación pública y enfatizar las interacciones y experiencias personales prácticas para educar a los miembros de la comunidad y facilitar la adopción de opciones de desplazamiento

Puesta en práctica de nuestro plan

Datos

Colaboración

**Sostenibilidad
Económica**

El capítulo Puesta en Práctica de Nuestro Plan habla sobre cómo podemos transformar estas políticas en acciones. La información debe ser recopilada y compartida responsablemente, y debe usarse para apoyar la toma de decisiones. Las colaboraciones y coordinación también son necesarias para alcanzar nuestras metas de movilidad. Debemos ser fiscalmente responsables, sostenibles y equitativos en la puesta en práctica de nuestro plan.

**Puesta en
práctica de
nuestro plan**

Datos

POLITICA 1 Proteger la privacidad y usar la información de manera responsable

Garantizar que la información delicada sea protegida, se mantenga de manera anónima y se acceda de manera ética

POLITICA 2 Operar de una manera en que la información esté disponible como principio básico

Promover la accesibilidad y transparencia compartiendo información con el público y el sector privado

POLITICA 3 Utilizar los datos para tomar decisiones basadas en la información

Recopilar y considerar de manera proactiva los datos para priorizar, poner en práctica y evaluar programas de transporte y proyectos de infraestructura

POLITICA 4 Gestionar los datos de manera sostenible, ajustable y repetible

Construir conjuntos de datos y aplicaciones estables e interoperables que faciliten las decisiones basadas en la información y análisis replicable

POLITICA 5 Hacer que la información esté disponible de una manera utilizable

Organizar los datos en formatos fáciles de usar y accesibles para el uso de la comunidad y fiscalización

POLITICA 6 Lograr una posición que nos permita adoptar nuevas prácticas y tecnologías

Preparar personal y sistemas para adaptarnos a tecnologías de transporte innovadoras y los cambiantes comportamientos de desplazamiento

Política 1

Política 2

Política 3

Política 4

Política 5

Política 6

**Puesta en
práctica de
nuestro plan**

Colaboración

POLITICA 1 Colaborar con departamentos internos, socios regionales y agencias externas
Identificar y buscar oportunidades para fortalecer las políticas, programas y proyectos locales y regionales por medio de sociedades

POLITICA 2 Sincronizar los proyectos de infraestructura de transporte con otras inversiones de capital público

Coordinar con otros proyectos de infraestructura en los mismos lugares temprano en el proceso de planificación para que sean rentables y minimizar las molestias en la comunidad

POLITICA 3 Utilizar los desarrollos privados para mejorar la red de transporte

Buscar oportunidades para coordinar y aprovechar las inversiones de capital privado para rehabilitar, expandir y conectar la infraestructura de transporte

POLITICA 4 Ubicar de manera colaborativa los servicios e instalaciones públicas

Reducir los obstáculos de movilidad que impiden el acceso a oportunidades y servicios a través de la localización de servicios sociales integrales en un solo lugar

POLITICA 5 Crear un balance entre las necesidades de movilidad y las de utilidad

Optimizar las necesidades de movilidad y utilidad al planificar las intersecciones y designar el espacio en las servidumbres y cuando se opere la red de transporte

POLITICA 6 Trabajar con la comunidad para incorporar arte público y embellecimiento a la infraestructura de transporte

Reflejar nuestros valores comunitarios y hacer que los lugares sean más acogedores incorporando arte público en la red de transporte

**Puesta en
práctica de
nuestro plan**

**Sostenibilidad
Económica**

POLITICA 1 Reflejar nuestros valores comunitarios y hacer que los lugares sean más acogedores incorporando arte público en la red de transporte

Identificar y poner en práctica estrategias de financiamiento para suministrar, operar y mantener los activos y programas de transporte que satisfagan las necesidades de movilidad de la comunidad

POLITICA 2 Operar con responsabilidad fiscal

Ser buenos protectores de los recursos públicos en el diseño, construcción, operación y mantenimiento de la red de transporte

POLITICA 3 Considerar los costos del ciclo de vida de ser propietario al planificar la infraestructura de transporte

Utilizar consideraciones económicas, de ingeniería, comunitarias y ambientales para evaluar de manera estratégica y sistemática el diseño, operación y mantenimiento de la infraestructura de transporte

POLITICA 4 Designar recursos de manera justa para los distintos modos de transporte para lograr las metas del ASMP

Poner en orden de prioridad los fondos para los activos y programas de movilidad para llenar el vacío en los recursos públicos entre modos y para apoyar las metas de la comunidad

Política 1

Política 2

Política 3

Política 4

Política 5

Política 6